



Regio Deal Foodvalley

Kwalitatieve voortgangsrapportage
eerste helft 2022



**Toekomstbestendige
landbouw**



**Voeding &
gezondheid**



Kennis & innovatie

Inhoudsopgave

Leeswijzer	3
Managementsamenvatting	4
Algemene voortgang	6
Thema's en projecten overzicht	7
1 Transitie landbouw	8
Transitie landbouw	9
Planning, budget, kwaliteit en beheersmaatregelen	10
2 Voeding en gezondheid	12
Voeding en gezondheid	13
Planning, budget, kwaliteit en beheersmaatregelen	14
3 Kennis en innovatie	16
3A Fondsen en innovatie	17
Planning, budget, kwaliteit en beheersmaatregelen	17
3B World Food Experience	19
Planning, budget, kwaliteit en beheersmaatregelen	19
3C Food Academy Nijkerk	21
Planning, budget, kwaliteit en beheersmaatregelen	21
Programmamanagement en BWI+	23
Financiën	25
Financiën - Realisatie eerste helft 2022	26

Proces



Legenda voortgang


Loopt volgens planning


Beperkt vertraagd


Gestopt of sterk vertraagd

Managementsamenvatting

Kwalitatieve voortgangsrapportage Regio Deal Foodvalley

eerste helft 2022

Regio Deal Foodvalley

De Regiodeal Foodvalley richt zich op een regionale en integrale aanpak om de transitie naar een duurzaam en gezond voedselsysteem te versnellen en de daaraan gekoppelde economische kansen te benutten. We werken daarmee aan de brede welvaart voor inwoners en bedrijven. We realiseren deze impact via drie thema's:

1. Versnelde transitie van de **landbouw**
2. **Voeding en gezondheid**; van prille start tot oude dag
3. Versterking **kennis- en innovatiecluster**

Uitvoering 2022:

Deze rapportage geeft een kwalitatieve weergave van de voortgang in 2022. De uitvoering van de Regiodeal is op stoom. In grote lijnen ziet de voortgang er goed uit en loopt het programma op schema. Wel heeft Covid-19 invloed gehad op de uitvoering, zeker waar fysieke bijeenkomsten aan de orde waren, zoals studies binnen de eetomgeving van MKB, Horeca en Wijken, en ook werving van studenten voor de FAN. Daar is echter zoveel mogelijk creatief mee omgegaan en achterstanden zijn gedeeltelijk weer ingelopen. Fysieke bijeenkomsten zijn weer mogelijk wat de samenwerking tussen partners versterkt.

Thema 1: Transitie landbouw

Het thema Transitie landbouw staat goed op de rit. De proeven van innovaties op het boerenerf voor emissie-reducerende maatregelen, circulair veevoer en bodemverbetering zijn in volle gang. We testen hierbij op emissies en dierenwelzijn. Door de vogelgriep zijn helaas de proeven op pluimveebedrijven vertraagd, waarbij we zoeken naar best mogelijke oplossingen. In de omgeving wordt ammoniak gemeten en komende tijd uitgebreid sensoren voor fijnstof en stikstofdioxide. Het animo voor bodemcursussen, leertafels en de masterclasses is groot.

Aandachtspunten:

Vertraging bij pluimveebedrijven i.v.m. vogelgriep: er wordt naar een oplossing gezocht om proeven toch, dan wel in een andere vorm, door te kunnen laten gaan.

Thema 2: Voeding en gezondheid

Het thema Voeding en gezondheid staat goed op de rit. Van prille start tot oude dag zijn er projecten om een gezondere voeding en eetomgeving te realiseren. Binnen de zes werkpakketten vorderen de projecten en zijn er eerste resultaten. Ook zijn er diverse live bijeenkomsten georganiseerd in Regio Foodvalley in deze periode. In de gehele regio zijn er projecten met wijken, zorginstellingen en gezondheidsorganisaties. Inwoners en organisaties doen mee aan co-creatie sessies, focusgroepen en interventies.

Aandachtspunt:

De studie naar eetomgeving in MKB, Horeca en Wijken blijft scherp volgen of de aanpassingen in aanpak (n.a.v. Covid-19)

leiden tot voldoende inloop van vertragingen of dat er aanvullende aanpassingen nodig zijn.

Het financieel tekort van 8% is nog niet opgelost; een besparing binnen de werkpakketten is in voorbereiding evenals effectuering van de in kind bijdrage van gemeente Veenendaal.

Thema 3: Kennis en innovatie

Project 3A: Fondsen en innovatie

Ter stimulering van innovaties op de thema's 'personalised nutrition' en 'upcycling' zijn communities gevormd en uitgebreid. Hierin werken diverse partijen (bedrijven, instellingen) samen en bundelen krachten. De fondsen voor gedeelde onderzoeksapparatuur en proeffaciliteiten zijn extra onder de aandacht gebracht bij bedrijven. Dit heeft geleid tot drie nieuwe aanvragen voor gedeelde onderzoeksapparatuur en meerdere voorstellen voor gedeelde proeffaciliteiten.

Project 3B: World Food Center

De World Food Experience wordt een thema-attractie over voedsel die bezoekers meeneemt op een persoonlijk voedselavontuur. Bij de ontwikkeling van de Experience zijn tal van organisaties betrokken, uit het bedrijfsleven, overheid, wetenschap en onderwijs. Het eerste half jaar van 2022 heeft vooral in het teken gestaan van doorontwikkeling, verfijning en ontmoeting, zowel van het ontwerp (gebouw en content) als merkidentiteit, huisstijl en logo. Ontmoeting heeft er plaatsgevonden op het World Food Paviljoen op de Floriade.

Managementsamenvatting

Kwalitatieve voortgangsrapportage Regio Deal Foodvalley eerste helft 2022

Project 3C: Food Academy Nijkerk

Het eerste half jaar van 2022 was een mooie periode voor de Food Academy Nijkerk. De verzachte Covid-19 maatregelen zorgden ervoor dat we weer de échte verbinding met elkaar op konden zoeken. Denk aan afspraken met leden, partners en (lokale) bestuurders, maar ook het faciliteren van (netwerk)bijeenkomsten en gesprekken tussen partijen onderling. Door relevante onderwerpen in de foodsector aan te kaarten, de juiste partijen bij elkaar te brengen en vervolgens samenwerking te stimuleren, maken wij de meerwaarde van ons initiatief zichtbaar. Dit zetten we graag door in de aankomende periode om onze beoogde mijlpalen te bereiken.

Programmamanagement

Het programmamanagement heeft zich in de eerste helft van 2022 gefocust op het verstevigen van de samenwerking tussen partners van de deal onder andere door het organiseren van fysieke bijeenkomsten. Dit was weer mogelijk vanwege versoepeling van de Covid-19-maatregelen. Zo heeft het Rijk-Regioverleg plaatsgevonden bij de WUR, waar op inspirerende wijze het belang en de voortgang van thema's 1 en 2 zijn voor het voetlicht zijn gebracht. In juni hebben de Regio Foodvalley Days plaatsgevonden. Tijdens de brede netwerkbijeenkomst met 175 deelnemers werden 22 projectlocaties bezocht. Vooraf werd de video De Sprong vooruit getoond, het gezamenlijke verhaal van de Regiodeal partners. Ook is de projectenkaart gelanceerd. De monitoring van de impact van de Regiodeal op brede welvaart is in volle gang en zal dit jaar een rapportage opleveren.

Aandachtspunten

De subsidie aan thema 1 en thema 2 is 92% van de oorspronkelijke begroting van het uitvoeringsprogramma. In 2021 is gezocht naar aanvullende dekking die grotendeels niet is gevonden. Dit heeft geleid tot een aanpassing van de begroting van thema 1, die nu sluitend is gemaakt op de subsidie. Voor thema 2 is de aanpassing nog in bewerking. Een deel van het tekort wordt opgelost door de in kind bijdrage van gemeente Veenendaal aan thema's 1 en 2. Deze is nog niet volledig geëffectueerd; er wordt door Veenendaal en de Thema's aan gewerkt.

Brede Welvaart Indicator (BWI+)

De Regiodeal is gericht op het bevorderen van de brede welvaart in de regio. Voor de Regiodeal Foodvalley wordt een innovatieve, meer fijnmazige versie van de landelijke Brede Welvaart Indicator ontwikkeld die het mogelijk maakt om ontwikkelingen op gemeenteniveau of zelfs wijkniveau te volgen. In 2022 zijn de gegevens voor de tussenmeting verzameld. Deze resultaten zullen samen met de nulmeting eind 2022 gerapporteerd worden.

Financiën

De uitputting van de middelen loopt achter op de begroting. Belangrijke aandachtspunten zijn:



Thema 1: de grote uitgavenpost was de aanschaf van sensoren voor het meetnet. Deze was vertraagd door wereldwijd tekort aan chips. De sensoren zijn nu geleverd waarmee de achterstand ingelopen kan gaan worden.

Thema 2: grote uitgaven worden verwacht in latere fasen van het onderzoek.

Bijdrage Veenendaal: het passend maken van de in kind inzet van gemeente Veenendaal op het uitvoeringsprogramma van thema 2 vraagt meer tijd dan verwacht. Voor thema 1 lijkt deze wel geëffectueerd te kunnen worden.

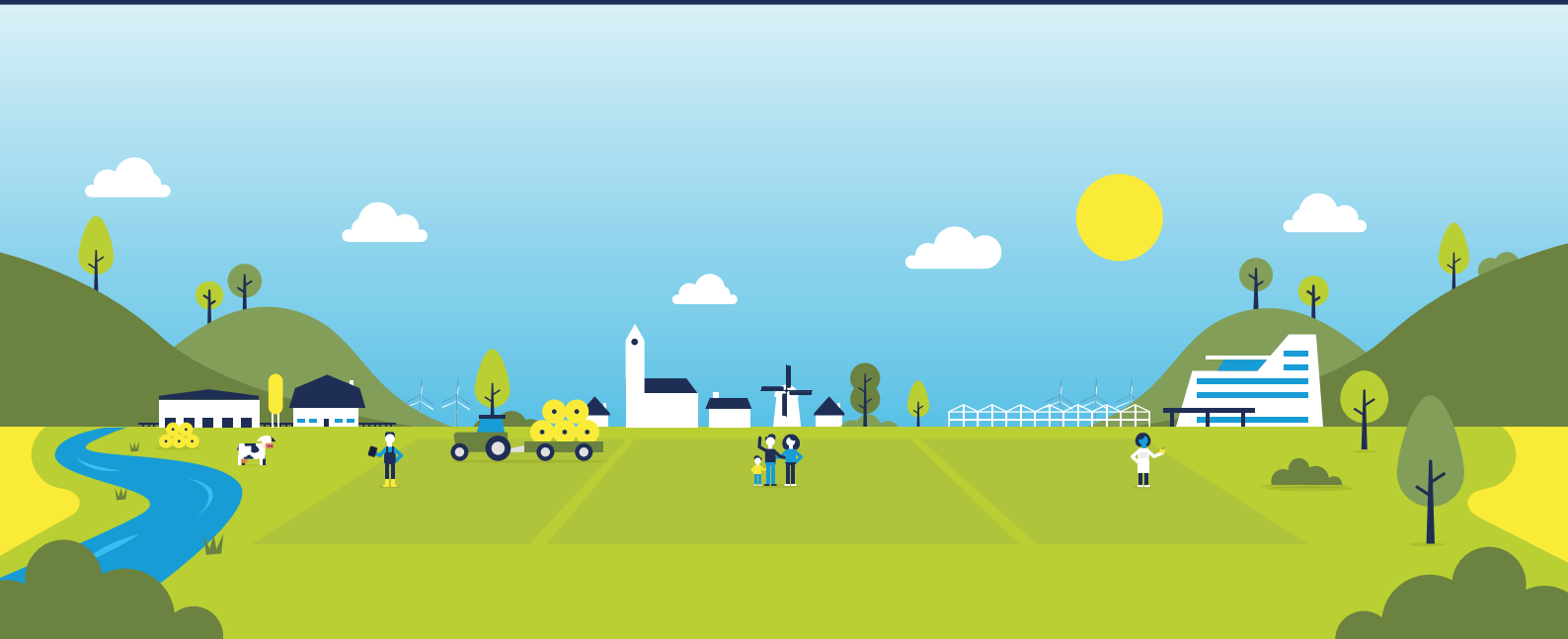
Algemene voortgang

Kwalitatieve voortgangsrapportage Regio Deal Foodvalley eerste helft 2022

Onderdeel	Voortgang	Issues
Thema 1: Transitie landbouw		Vertraging in uitrol meetnet luchtkwaliteit i.v.m. vertraagde levering van chips is ingelopen door efficiënt voorbereiden van de uitrol van het meetnet. Vertraging bij pluimveebedrijven i.v.m. vogelgriep: er wordt naar een oplossing gezocht om proeven door te kunnen laten gaan.
Thema 2: Voeding en gezondheid		De begroting is nog niet in lijn met beschikbare middelen: een besparing binnen de werkpakketten is in voorbereiding evenals effectuering van de in kind bijdrage van gemeente Veenendaal.
Thema 3A: Fondsen en innovatie		Voor het fonds gedeelde proeffaciliteiten dreigt onder-uitputting. Met de fondsbeheerder wordt naar oplossingen gezocht.
Thema 3B: World Food Experience		Bouwkostenstijgingen zorgen voor extra uitdagingen. Daarnaast speelt vertraging in het ruimtelijk proces vanwege een beroep tegen het bestemmingsplan.
Thema 3C: Food Academy Nijkerk		De verzachte Covid-19 maatregelen maken aandacht voor personeel en werving van studenten weer mogelijk.
Programmamanagement		
Brede Welvaart Monitor		Rapportage met resultaten startmeting en tussenmeting verwacht eind 2022.
Financiën		Zie issues Thema 2: Voeding en gezondheid, Thema 3A: Fondsen en innovatie en Thema 3B: World Food Experience.

Thema's en projecten

Overzicht



Thema 1

Transitie landbouw

- Emissie reductie
- Circulair veevoer
- Bodemkwaliteit
- Implementatie en communicatie



Thema 2

Voeding en gezondheid

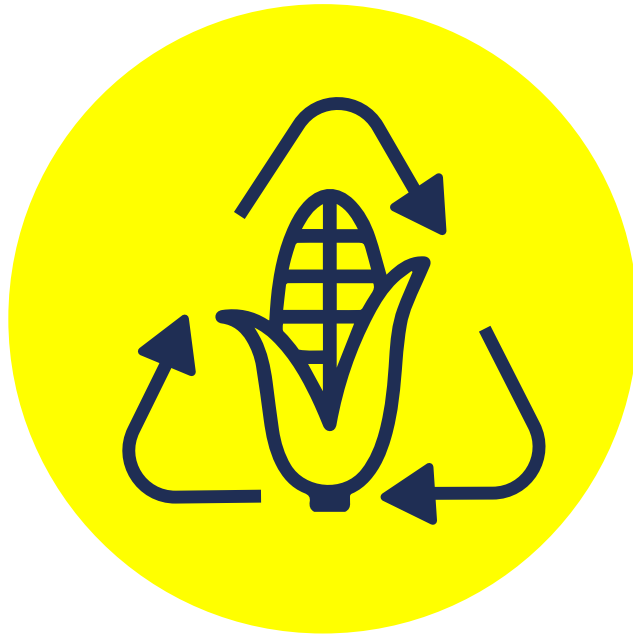
- WP1 Prille start
- WP2 Eetomgeving
- WP3 Risicogroepen
- WP4 Kankerpatiënten
- WP5 Kwetsbare ouderen
- WP6 Onderwijs



Thema 3

Kennis & innovatie

- 3A Fondsen en innovatie
- 3B World Food Experience
- 3C Food Academy Nijkerk



1. Transitie landbouw



1. Transitie landbouw

Transitie landbouw

I Emissiereductie

1. Emissie reductieopties

2. Sensoring en monitoring emissie en omgeving

3. Proeftuin emissies en gegevensanalyse

II Circulair veevoer

4. Circulair voerscenario's

5. Sensoring diergezondheid en welzijn

6. Proeftuin circulair voerconcept en gegevensanalyse

7. Juridische aspecten/wet en regelgeving

III Bodemverbetering

8. Opties Bodemverbetering en waterkwaliteit

9. Proeftuin bodem en gegevensanalyse

10. Juridische aspecten

IV Implementatie en Communicatie

11. Verdienmodellen

12. Communicatie en effectmonitoring BWI+



1. Transitie landbouw

Planning, budget, kwaliteit en beheersmaatregelen

	Toelichting
Algemeen 	In grote lijnen lopen alle werkpakketten volgens planning en binnen budget. De samenwerking verloopt goed en met deelnemers is goede afstemming. Het meetnet voor het meten van ammoniak is succesvol gestart en, bijvoorbeeld, de pilot met kruidenrijkgrasland wordt met 100 ha uitgebreid. Uitzondering zijn de pilots op pluimveebedrijven: in het Regiodealgebied vinden heel regelmatig lokale uitbraken van vogelgriep plaats die leiden tot ruimen van bedrijven en allerlei beperkingen die door de uitbraken worden opgelegd (vervoersbeperking, etc.). Dit speelt ons parten voor de onderdelen die betrekking hebben op de pluimveesector. Geplande metingen kunnen op pluimveebedrijven niet worden uitgevoerd.
Planning 	Door het wereldwijde tekort aan chips liep het plaatsen van sensoren voor het meten van ammoniak en fijnstof vertraging op. Deze vertragingen zijn binnen het omgevingsmeetnetwerk vrijwel ingelopen. Wel heeft de vogelgriep invloed op geplande metingen bij pluimveebedrijven binnen het bedrijvenmeetnetwerk, emissie reducerende maatregelen en circulair veevoer. Dit leidt tot vertragingen.
Budget 	De subsidie voor uitvoering van spoor 1 is toegekend met een tekort van 8% op de originele begroting. De begroting is nu aangepast op het beschikbare budget. De consortiumpartners waren op de hoogte van het tekort en hebben hierop tijdig geanticipeerd in hun projecten: door in te spelen op gewijzigde omstandigheden zoals goedkopere sensoren en een aangepaste proefopzet in de Proeftuin die aansluit bij de huidige praktijk en vraagstukken (zoals bijvoorbeeld de aandacht voor managementmaatregelen).
Kwaliteit 	De gewenste kwaliteit wordt behaald. Er worden steeds meer koppelingen tussen bestaande projecten en nieuwe ontwikkelingen binnen de Proeftuin gemaakt.
Prestaties 	In de eerste helft van 2022 is het aantal deelnemers in de Proeftuin gegroeid. De proeven met circulair veevoer zijn gestart en de bodemcursussen zijn met succes verlengd. De eerste conventionele ammoniakmetingen zijn verzameld en worden nu verwerkt. De sensoren met chips zijn geleverd en het real time meten met deze sensorkastjes is goed voorbereid (kalibratie en testen) zodat de uitrol nu van start gaat. Vanuit koppelkansen is de samenwerking met andere Regiodeals en kennisinstellingen op het gebied van meten aan stikstof flink geïntensiveerd, mede gericht op toevoegen van depositiemetingen aan het bestaande netwerk.



1. Transitie landbouw

Beheersmaatregelen

Planning:

Vertraging in het omgevingsmeetnetwerk is ingelopen door het efficiënt voorbereiden van de uitrol van het meetnet. Vertraging bij pluimveebedrijven i.v.m. vogelgriep: er wordt naar een oplossing gezocht om proeven toch, dan wel in een andere vorm, door te kunnen laten gaan.

Budget:

De gekorte budgetten zijn verwerkt in de financiële verantwoording. Consortiumpartners waren op de hoogte en hebben in hun aanpak tijdig geanticipeerd.

Kwaliteit:

De kwaliteit van de Proeftuininnovaties is goed. We zullen innovaties blijven aantrekken. Door het afstemmen met/ selectie door de experts wordt beoogd alleen de veelbelovende innovaties mee te nemen.

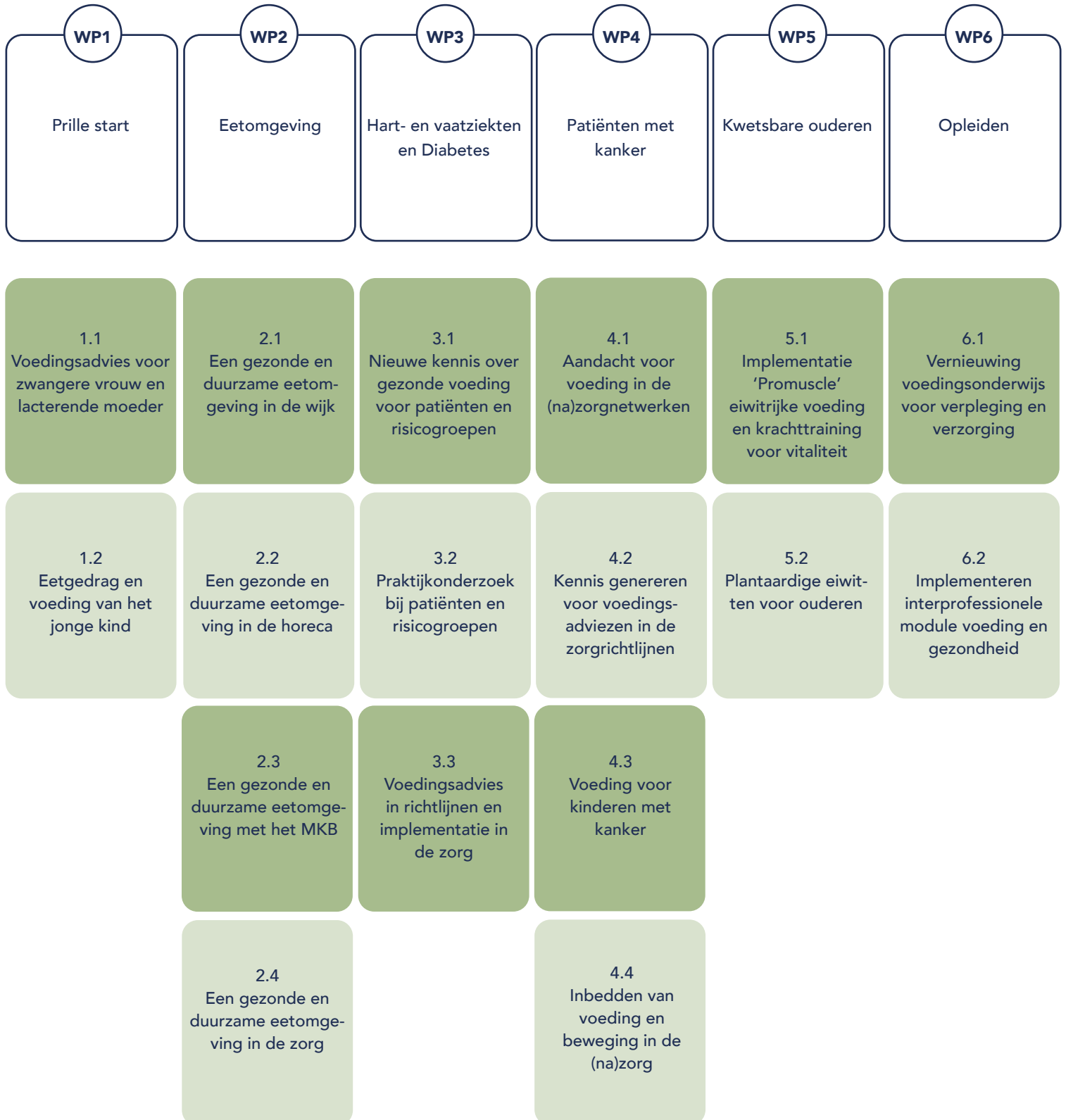


2. Voeding en gezondheid



2. Voeding en gezondheid

Voeding en gezondheid





2. Voeding en gezondheid

Planning, budget, kwaliteit en beheersmaatregelen

	Toelichting
Algemeen 	<p>De onderzoeken en projecten van alle zes werkpakketten (WP's) worden uitgevoerd en de eerste resultaten komen binnen.</p> <p>De samenwerking met de lokale partijen wordt intensiever en vindt plaats in de regio en aanpalende gebieden in Utrecht en Gelderland.</p>
Planning 	<p>Alle werkpakketten lopen grotendeels volgens planning; er zijn geen nieuwe verträgen ontstaan. Eerder was door Covid-19 vooral vertraging ontstaan in het werkpakket 'gezonde eetomgeving'(WP2). De uitvoering is hierop aangepast, met name voor het onderdeel waarin met MKB wordt samengewerkt.</p>
Budget 	<p>De subsidie aan het consortium is toegekend met een tekort van 8% op de originele begroting. Er wordt gewerkt aan de inzet van 3% van het budget dat Veenendaal in kind inbrengt. Deze is nog niet volledig ingezet. Voor het overige tekort is afgelopen jaren gezocht naar een oplossing, maar niet gevonden. Daarom zal de begroting aangepast moeten worden op het beschikbare budget. Dit vraagt een bezuiniging op alle werkpakketten.</p>
Kwaliteit 	<p>De inhoud van de projecten is goed. De samenwerkende organisaties en stakeholder van spoor 2 blijken zeer geïnteresseerd in de inhoud, namelijk de rol van voeding in de preventieve en curatieve zorg en het belang van een gezonde eet- en leefomgeving. Dit voorjaar is dit met hen afgestemd.</p>
Prestaties 	<p>De eerste wetenschappelijke publicaties zijn geaccepteerd en dit half jaar waren er diverse bijeenkomsten om kennis te delen. Een overzicht van de projecten in de regio is zichtbaar gemaakt op de digitale Projectenkaart Regio Foodvalley.</p> <p>De werkpakketten die gaan over voeding en gecombineerde leefstijlinterventies (werkpakketten 1, 3, 4 en 5) lopen goed en implementatieprojecten worden conform planning opgestart.</p> <p>Ook het onderzoek aan patiënten met kanker loopt conform planning: grote datasets van patiënten zijn gekoppeld en onderzoek met deze data vindt nu plaats.</p> <p>In samenwerking met gemeenten landen de eerste resultaten van co-creatiesessies 'gezonde eetomgeving'.</p> <p>Uit de praktijk in de zorg is naar voren gekomen dat er behoefte is aan meer kennis over voeding bij kanker, dementie, maag-, darm- en leveraandoeningen en psychische problemen. Deze kennis krijgt een vervolg in onderwijscurriculum en (gratis) cursussen voor professionals.</p>



2. Voeding en gezondheid

Beheersmaatregelen

Planning:

WP2 blijft scherp volgen of de aanpassingen leiden tot voldoende inloop van verträgen, of dat er aanvullende aanpassingen nodig zijn.

Budget:

De uitgaven lopen door zoals eind 2021 in gang is gezet en komen meer in lijn met de begroting. Het tekort van 8% is nu opgeknipt in de bijdrage van Veenendaal via IT-Campus van 3% en een voorstel voor besparing binnen de werkpakketten.

Kwaliteit:

MT van het spoor richt aandacht op samenhang tussen de WP's en er is kwaliteitsbewaking conform uitvoeringsplan.



3 Kennis en innovatie



Planning, budget, kwaliteit en beheersmaatregelen

	Toelichting
Algemeen 	Innovatie ecosysteem: Strategische thema's zijn verder aangescherpt en ook binnen Circular Agrifood is een community gestart: de upcycling community. Daarnaast is de personalised nutrition community verder gegroeid naar 24 partners waarin o.a. diëtisten, voeding- en health tech bedrijven, en verzekeraars samen werken aan het beschikbaar maken van digitale voeding op maat voor de gemiddelde inkomens. Fondsen voor gedeelde apparatuur en proeffaciliteiten: de fondsen worden actief onder de aandacht gebracht in Gelderse en Utrechtse netwerken. Voor het fonds gedeelde proeffaciliteiten zijn de regels verruimd . Er lopen meerdere aanvragen en voorstellen. Netwerk van gedeelde faciliteiten is verder gegroeid. Er zijn meer dan 60 organisaties aangesloten.
Planning 	De versterking van het innovatie ecosysteem verloopt volgens planning. De uitvoering van het fonds gedeelde onderzoekapparatuur verloopt volgens planning: er zijn drie nieuwe investeringen gedaan in 2022 en er wordt momenteel nog aan vier projecten gewerkt. De uitvoering van het fonds gedeelde proeffaciliteiten loopt achter: er zijn twee projecten ingediend en er wordt nog gesproken met drie mogelijke projecten.
Budget 	Fonds gedeelde onderzoekapparatuur (7 mln.): in totaal is bijna € 2,5 mln. uitgegeven en er zijn nog vier projecten in voorbereiding met een totale aanschafwaarde van 1,75 mln. Daarmee loopt dit fonds redelijk op schema. Fonds gedeelde proeffaciliteiten (7 mln.) in totaal is één project goedgekeurd (subsidie 0,4 mln.) en één ingediend (Smaakpark 0,5 mln. subsidie). Met deze totale uitgave van 0,9 mln. loopt het fonds achter in uitputting.
Kwaliteit 	De kwaliteit van de ingediende projecten voor onderzoekapparatuur en gedeelde faciliteiten is hoog.
Prestaties 	Subsidie voor realisatie van een FermentatieLab bij Smaakpark BV is ingediend.



3A Fondsen en Innovatie

Beheersmaatregelen

Planning:

Evaluatie van fonds voor gedeelde proeffaciliteiten vindt in september 2022 plaats. Met de fondsbeheerder (provincie Gelderland) zal besproken worden wat dit betekent voor haalbaarheid van aanvragen voor einde looptijd van de subsidie, en oplossingsrichtingen verkend worden.

Budget:

In september wordt fonds voor gedeelde faciliteiten geëvalueerd. Als de 3 mogelijke aanvragen doorgaan kan het budget uitgeput worden. Als een project niet doorgaat dreigt onderuitputting. Met provincie (fondsbeheerder) zullen oplossingsrichtingen bepaald worden.

Kwaliteit:

Expertgroepen beoordelen de ingediende projecten waarmee de kwaliteit geborgd wordt.



Planning, budget, kwaliteit en beheersmaatregelen

	Toelichting
Algemeen 	Het definitief ontwerp van het vastgoed en het gedetailleerd ontwerp van de Experience zijn afgerond. Het gedetailleerd ontwerp wacht nog op goedkeuring van het bestuur. Bouwkostenstijgingen zorgen voor extra uitdagingen in de ontwerpen. Daarnaast speelt vertraging in het ruimtelijk proces vanwege een beroep tegen het voorliggende bestemmingsplan. Dat maakt dat start van de bouw uitloopt. De extra tijd wordt met name gebruikt om samenwerking met strategische partners (gezondheidsfondsen, duurzaamheidsfondsen en bedrijven) verder vorm te geven. De naam van het project is definitief: World Food Experience.
Planning 	Langere doorlooptijd vanwege beroep bestemmingsplan zorgt voor onduidelijkheid over definitieve investeringen en het dekkingsplan. Er ligt bij de overheden een verzoek om het indienen van het definitieve dekkingsplan naar half 2023 te verschuiven vanwege de niet beïnvloedbare vertraging. Vanwege bouwkostenstijgingen is in Q1 van 2022 het definitief ontwerp geoptimaliseerd. Hierbij is het ontwerp weer binnen budget gebracht. De huidige markt blijft echter onrustig met voortdurende druk op prijzen, waarbij een verdere optimalisatie van de ontwerpen niet meer mogelijk is. Een Raad van State procedure tegen het bestemmingsplan heeft intussen gevolgen voor de planning. Uitspraak wordt medio oktober 2022 verwacht. Dit betekent in het gunstige geval dat gestart kan worden met de bouw aan het einde van Q1 2023.
Budget 	De bestedingen in het project liggen in lijn met de begroting en vertonen geen afwijkingen. Tot eind aug 2022 is in totaal € 5.595.000 uitgegeven van het totale subsidiabele budget van € 33.000.000. Huidige marktomstandigheden zorgen voor druk op prijzen en budgetten.
Kwaliteit 	De kwaliteit wordt bewaakt door betrokkenheid van de Raad van Advies, experts en zorgvuldige afstemming en besluitvorming. Vooralsnog ligt kwaliteit niet onder druk als gevolg van bouwkostenstijgingen omdat oplossingen eerst gezocht worden in efficiënte uitvoering en versobering van niet Experience gerelateerde onderdelen. Indien sprake is van het schrappen van een aantal onderdelen uit de Experience, wordt een alternatieve en kwalitatief hoogwaardige invulling verkozen boven 'de kaasschaafmethode' op bestaande onderdelen.
Prestaties 	De prestaties liggen iets achter op schema vanwege bovengenoemde omstandigheden. Verwachte realisatie is daarmee verschoven naar 2024. Het World Food paviljoen op de Floriade heeft sinds half april gemiddeld 400 bezoekers per dag getrokken. Er is een merkidentiteit met oa nieuwe naam (World Food Experience) , logo , huisstijl en merkverhaal ontwikkeld .



3B World Food Experience

Beheersmaatregelen

Planning:

Een onherroepelijk bestemmingsplan is nodig voor de omgevingsvergunning en bouw van de Experience. De uitkomst en planning is onzeker vanwege een beroep tegen het bestemmingsplan. De inzet is gericht op start bouw in maart/april 2023.

Budget:

Het budget voor het vastgoed staat onder druk vanwege bouwkostenstijgingen. Hier is op gestuurd door tijdig wijzigingen in het definitief ontwerp aan te brengen en deze door te rekenen. De markt blijft echter onrustig en een markttoets moet nog plaatsvinden

Kwaliteit:

Indien concessies moeten worden gedaan zal dat zoveel mogelijk op volume en efficiëntie zijn en niet op de kwaliteit van de Experience.



Planning, budget, kwaliteit en beheersmaatregelen

	Toelichting
Algemeen 	<p>Binnen de FAN neemt de actieve betrokkenheid van leden toe en wordt het netwerk sterker.</p> <p>Bedrijven hebben meer aandacht en ruimte voor andere zaken dan alleen Covid-19, waaronder opleiden en ontwikkelen.</p> <p>We hebben veel contacten in de regio met andere human capital initiatieven en zijn betrokken bij andere initiatieven zoals van Stichting Ontwikkelingsfonds Levensmiddelenindustrie (SOL).</p> <p>Het werven van jongeren blijft lastig.</p> <p>Er is een bedrijf failliet (Nutridutch) en er is een bedrijf weg gegaan uit regio (Struik/Zwanenberg) waardoor we twee leden minder hebben. We zijn in gesprek met vier nieuwe bedrijven over lidmaatschap.</p>
Planning 	<p>We hebben verlenging aangevraagd zodat we meer activiteiten kunnen uitvoeren die zijn blijven liggen vanwege Covid-19.</p>
Budget 	<p>We hebben een budget gealloceerd voor wervingsactiviteiten die zijn blijven liggen. Het komende schooljaar wordt dit ingezet.</p>
Kwaliteit 	<p>De actieve deelname van leden neemt toe. Er is steeds meer contact met verschillende lagen en afdelingen van lid-bedrijven. Het draagvlak voor de FAN groeit.</p> <p>Er is meer aandacht voor leren en ontwikkelen binnen organisaties. Dit zien we terug in de aanmeldingen voor onze opleidingen en activiteiten die uitgevoerd worden.</p>
Prestaties 	<p>Verschillende activiteiten met leden en wervingsactiviteiten voor nieuwe studenten lopen.</p> <p>Nieuwe klassen en trainingen zijn gestart.</p> <p>Alle studenten van de eerste BBL-klas zijn geslaagd .</p> <p>Er wordt gewerkt aan verdere (door)ontwikkeling van het onderwijs passend op behoeften van bedrijven.</p> <p>Afgevaardigden van de FAN nemen deel aan de Food Forward Track Midden-Nederland. Met een groep ondernemers/jonge koplopers wordt nagedacht over nieuwe initiatieven in de (duurzame) food.</p> <p>Een businessplan voor een nieuwe locatie, een 'business driven campus', wordt opgesteld.</p>



Beheersmaatregelen

Planning:

Er is verlenging aangevraagd zodat we meer activiteiten kunnen doen die zijn blijven liggen vanwege Covid-19.

Budget:

Het gedeelte van het budget dat bedoeld is voor wervingsactiviteiten is de afgelopen periode vastgezet zodat het niet uitgegeven wordt aan andere zaken. Dit wordt het komende leerjaar ingezet.

Kwaliteit

Om de vereniging actief te houden spreken en betrekken we leden op verschillende manieren. Bijvoorbeeld middels kennissessies en korte online-bijeenkomsten om informatie op te halen. Voor alle activiteiten wordt gekeken naar wat past bij bedrijven en waar behoefte aan is. Voor het werven van leerlingen focussen we ons op de BBL-opleiding vanwege de aard van de werkzaamheden in de sector in combinatie met het type medewerkers.

Planning, budget, kwaliteit en beheersmaatregelen

	Toelichting
<p>Algemeen</p> <p>● ○ ○</p>	<p>De samenwerking tussen de partners van de Regiodeal loopt goed. Partners weten elkaar te vinden. In goed contact met uitvoerende partijen wordt de voortgang bewaakt en verantwoord richting partners van de Regiodeal.</p> <p>Met verschillende middelen zijn resultaten en het verhaal van de Regiodeal gecommuniceerd.</p> <p>De monitoring van de impact van de Regiodeal Foodvalley op de brede welvaart is in gang gezet en zal later dit jaar een rapportage opleveren.</p>
<p>Planning</p> <p>● ○ ○</p>	<p>De aansturing van het programma verloopt volgens planning en vastgestelde procedures (Voortgangsrapportages, voorbereiding BWI+-rapportage, overleg Rijk-Regio, Stuurgroep en Directeurenoverleg).</p>
<p>Budget</p> <p>● ○ ○</p>	<p>De kosten voor programmamanagement lopen op schema. Waar mogelijk wordt efficiënt samengewerkt met het Regiokantoor Foodvalley om kosten te delen.</p> <p>De in kind bijdrage van Veenendaal in thema 1 en 2 is een stap verder gebracht.</p>
<p>Kwaliteit</p> <p>● ○ ○</p>	<p>De prestaties op programmaniveau worden voldoende tot goed beoordeeld.</p> <p>De Voortgangsrapportage 2021 is door partners positief ontvangen.</p> <p>Er zijn steeds meer fysieke bijeenkomsten mogelijk wat positief bijdraagt aan versterking van de samenwerking tussen partners.</p>
<p>Prestaties</p> <p>● ○ ○</p>	<p>De eerste fysieke bijeenkomst van het Rijk-Regio Overleg, gehost door de WUR, is positief ontvangen. Gezamenlijk met Regio Foodvalley zijn in juni 2022 de Regio Foodvalley Days georganiseerd waarbij een flink aantal Regiodeal-projecten zijn bezocht. Daar werd ook het gezamenlijke Regiodealverhaal 'De sprong vooruit' gelanceerd evenals de projectenkaart van de Regio waarop expliciet de projecten van de Regiodeal Foodvalley te vinden zijn. De Voortgangsrapportage 2021 is in verschillende vormen verschenen. Maandelijkse nieuwsbrieven en een LinkedInpagina houden de partners op de hoogte van ontwikkelingen in de Regiodeal.</p> <p>Er is een ambtelijke begeleidingsgroep ingericht die de ontwikkeling van de brede welvaart monitoring begeleidt.</p>

Beheersmaatregelen

Planning:

Regelmatig overleg met Deal-partners en uitvoeringspartners over voortgang, planning, budget, kwaliteit en prestaties (o.a. in Kernteamoverleg, Directeurenoverleg, Stuurgroepoverleg, Communicatie- en Contentoverleg, Jaargesprekken en Accountgesprekken).

Budget:

Regelmatig overleg met Deal-partners en uitvoeringspartners over voortgang, planning, budget, kwaliteit en prestaties. Regelmatig overleg met Kassier voor bewaking financiën, verantwoording en control.

Kwaliteit:

Regelmatig overleg met Deal-partners en uitvoeringspartners over voortgang, planning, budget, kwaliteit en prestaties. Actief communicatienetwerk met maandelijkse afstemming.

Opbouw meerjarenbegroting

De meerjarenbegroting bevat een overzicht van de exacte subsidiebeschikkingen. De algemene organisatie organisatiekosten betreffen geen subsidie en worden jaarlijks bijgesteld op basis van realisatie uit voorgaande periode.

Programma	Begroting totaal	Begroting 2020	Begroting 2021	Begroting 2022	Begroting 2023	Begroting 2024
Algemene organisatiekosten	€ 2.500.000	€ 1.020.729	€ 343.410	€ 454.344	€ 340.758	€ 340.758
1 Landbouw: subsidie	€ 12.856.500	€ 1.800.000	€ 4.229.075	€ 3.370.692	€ 1.216.846	€ 2.239.887
1 Landbouw: in kind	€ 620.000	€ 86.804	€ 219.446	€ 178.050	€ 74.182	€ 61.518
2 Voeding: subsidie	€ 13.256.500	€ 1.104.708	€ 3.314.125	€ 3.314.125	€ 3.314.125	€ 2.209.417
3A Fondsen*: subsidie	€ 14.000.000	€ 9.000.000	€ 5.000.000	€ 0	€ 0	€ 0
3B WFE: subsidie	€ 28.000.000	€ 2.400.000	€ 4.152.306	€ 18.635.599	€ 2.812.095	€ 0
3C FAN: subsidie	€ 700.000	€ 180.000	€ 180.000	€ 0	€ 40.000	€ 300.000
BWI+: Subsidie	€ 400.000	€ 0	€ 200.000	€ 100.000	€ 100.000	€ 0
In kind bijdrage ICT Veenendaal	€ 900.000	€ 279.733	€ 199.560	€ 247.797	€ 127.848	€ 45.061
Totaal	€ 73.233.000	€ 15.871.975	€ 17.837.922	€ 26.300.608	€ 8.025.854	€ 5.196.641

* Fondsen: dit betreft de vulling van de fondsen. De fondsen zijn sinds 2021 volledig gevuld.

Realisatie 1e helft 2022

Programma	Begroting 2022	Realisatie half jaar 2022	Vershil	Toelichting
Algemene organisatiekosten	€ 454.344	€ 49.162	€ 405.182	Veel doorbelasting vanuit Regiokantoor moet nog plaatsvinden.
1 Landbouw: subsidie	€ 3.370.692	€ 1.279.898	€ 2.090.794	
1 Landbouw: in kind	€ 178.050	€ 59.631	€ 118.419	
2 Voeding: subsidie	€ 3.314.125	€ 1.109.338	€ 2.204.787	De halfjaarcijfers van UMCU ontbreken.
3A Fondsen*	€ 7.000.000	€ 2.900.000	€ 4.100.000	3A: Fondsen in totaal gevuld met € 14 miljoen. Uitgaande van gelijk verdeelde uitputting over 4 jaar loopt met name uitputting fonds gedeelde proeffaciliteiten achter op schema.
3B WFE: subsidie	€ 18.635.599	€ 5.594.805	€ 13.040.794	3B: Oorspronkelijke planning loopt uit. Productie en bouw vinden nog niet plaats en daarmee lopen kosten erg achter.
3C FAN: subsidie	€ 0	€ 255.074	nbn	3C: Subsidie voor gehele fase grotendeels als voorschot beschikt in 2020 en 2021 (€ 360.000). Realisatie betreft het totaal tot op heden.
BWI+: Subsidie	€ 100.000	€ 0	€ 100.000	Realisatiecijfers beschikbaar aan einde looptijd Regiodeal.
In kind bijdrage ICT Veenendaal	€ 247.797	€ 0	€ 247.797	Geen realisatiecijfers 1e half jaar.
Totaal	€ 33.300.608	€ 11.247.908	€ 22.307.774	

* Voor de fondsen is hier de verwachte uitputting tot nu toe beschreven.



Bedankt voor uw aandacht.

