



Regio Deal Foodvalley

Voortgangsrapportage
2021



**Toekomstbestendige
landbouw**



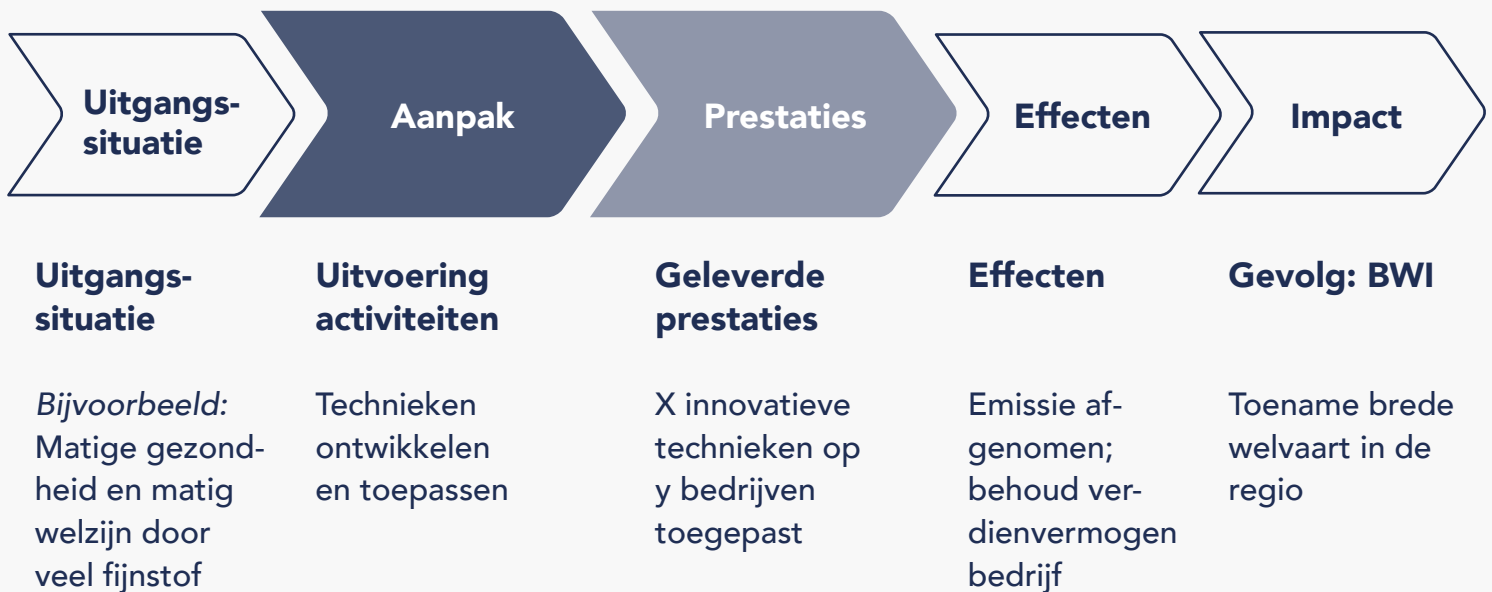
**Voeding &
gezondheid**



Kennis & innovatie

Leeswijzer	3
Managementsamenvatting	4
Algemene voortgang	6
Activiteiten, mijlpalen	7
Thema's en projecten overzicht	8
1 Transitie landbouw	9
Transitie landbouw	10
Planning, budget, kwaliteit	11
Aanpak en mijlpalen	12
Prestaties	13
2 Voeding en gezondheid	14
Voeding en gezondheid	15
Planning, budget, kwaliteit	16
Aanpak thema-breed	18
Activiteiten en mijlpalen: WP1 Prille start	20
Activiteiten en mijlpalen: WP2 Eetomgeving	22
Activiteiten en mijlpalen: WP3 Hart- en Vaatziekten	25
Activiteiten en mijlpalen: WP4 Voeding bij kanker	27
Activiteiten en mijlpalen: WP5 Kwetsbare ouderen	29
Activiteiten en mijlpalen: WP6 Zorgopleidingen	31
3 Kennis en innovatie	33
3A Fondsen en gedeelde faciliteiten	34
Planning, budget, kwaliteit	34
Activiteiten en mijlpalen	35
Prestaties	36
3B World Food Center Experience	37
Planning, budget, kwaliteit	37
Activiteiten en mijlpalen	38
Prestaties	38
3C Food Academy Nijkerk	39
Planning, budget, kwaliteit	39
Activiteiten en mijlpalen	41
Prestaties	43
Financiën	44
Financiën - Realisatie jaar 2021	45
Financiën – Cumulatieve realisatie t/m 2021	46

Proces



Legenda voortgang


Loopt volgens planning


Beperkt vertraagd


Gestopt of sterk vertraagd

Managementsamenvatting

Voortgang Regio Deal Foodvalley 2021

Regio Deal Foodvalley

Regio Deal Foodvalley richt zich op een regionale en integrale aanpak om de transitie naar een duurzaam en gezond voedselsysteem te versnellen en de daaraan gekoppelde economische kansen te benutten. We werken daarmee aan de brede welvaart voor inwoners en bedrijven. We realiseren deze impact via drie thema's:

1. Versnelde transitie van de **landbouw**
2. **Voeding en gezondheid**; van prille start tot oude dag
3. Versterking **kennis- en innovatiecluster**

Programmamanagement

Het programmamanagement heeft zich in 2021 gefocust op het verstevigen van de samenwerking tussen partners van de deal en het leggen van verbindingen tussen thema's en met regionale en nationale ontwikkelingen. Koppelkansen worden benut door samenwerking (met City Deal) en andere subsidie-mogelijkheden (zoals Innovatiefonds voor landbouw SLIM-subsidie voor bedrijven, Nationaal Preventie Akkoord). Ook de verbinding met de regio is versterkt waardoor draagvlak en betrokkenheid vanuit de gemeenten is toegenomen. Om deze ontwikkelingen te ondersteunen is samen met de partners de communicatiestrategie ontwikkeld en uitgevoerd met, onder andere, een maandelijks nieuwsbrief, netwerkbijeenkomsten, een actuele website en een toegankelijke voortgangsrapportage.

Aandachtspunten

De subsidie aan Thema 1 en Thema 2 is 92% door een tekort aan dekking bij aanvang van de uitvoering. In 2021 is gezocht naar aanvullende dekking die gedeeltelijk is gevonden door o.a. een deel van de *in kind* bijdrage van gemeente Veenendaal voor Thema 1 in te zetten.

Brede Welvaart Indicator

De Regio Deal is gericht op het bevorderen van de brede welvaart in de regio. Voor de Regio Deal Foodvalley wordt een innovatieve, meer fijnmazige versie van de landelijke Brede Welvaart Indicator ontwikkeld die het mogelijk maakt om ontwikkelingen op gemeenteniveau of zelfs wijkniveau te volgen. In 2021 zijn de gegevens voor de nulmeting verzameld. Deze resultaten zullen pas eind 2022 samen met de tussenmeting worden gerapporteerd.

Uitvoering 2021

De uitvoering van de Regio Deal is in 2021 volop op stoom gekomen. In grote lijnen ziet de voortgang er goed uit en

loopt het programma op schema. Wel heeft Covid-19 effect gehad op de uitvoering, zeker waar fysieke bijeenkomsten aan de orde zijn, zoals de studies binnen de eetomgeving van MKB, Horeca en Wijken. Daar is echter zoveel mogelijk creatief mee om gegaan.

Thema 1: Transitie landbouw

In 2021 lag de focus op het selecteren van innovaties en bedrijven voor de Proeftuin, het voorbereiden en starten van de eerste proeven, de opzet en uitrol van het omgevingsmeetnet luchtkwaliteit en de voorbereiding van de monitoring en sensing op bedrijven. Op dit moment doen 45 agrariërs mee en worden 25 innovaties getest. De 70 punten van het omgevingsmeetnet zijn bepaald en de eerste ammoniakmetingen worden verricht. Het contact met het ministerie van LNV is geïntensiveerd om Thema 1 direct te verbinden aan lopende Rijkstrajecten zoals de stikstofaanpak. Masterclasses korte ketens worden goed gevolgd door agrariërs en erfbetreders. Ruim 100 deelnemers vergrootten hun kennis over bodem en water via de Bodemcurussen en demonstratiebijeenkomsten.

Aandachtspunten:

Meetnetwerk: Er ligt een kans om dit meetnet uit te breiden met depositiemetingen en daarmee een bijdrage te leveren aan optimalisatie van modellen. Hiervoor is geen financiering opgenomen in de Regio Deal; gesprekken met het ministerie van LNV hierover zijn gaande.

Kennis: een landelijk kennisnetwerk waarin kennis uit Regio Deals en andere trajecten een plek krijgen, kan versnelling van de transitie in de landbouw opleveren. Dit vraagt om centrale regie en aanpak bovenop wat er in de Regio Deal al wordt gedaan.

Proeftuin: aangemelde innovaties betreffen voornamelijk technische innovaties. Er vindt aanvullende werving plaats voor enerzijds meer structurele maatregelen en anderzijds op bedrijven die managementmaatregelen willen nemen.

Thema 2: Voeding en gezondheid

In 2021 zijn alle projectteams op orde door inzet vanuit de acht consortiumpartners. Er is volop samenwerking met lokale en regionale organisaties en netwerken, zoals buurtcentra, huisartsen, verloskundigenpraktijken, fysiotherapeuten, diëtisten, zorginstellingen en leefstijlcoaches. De voorbereidingen voor het uitvoeren van onderzoek zijn gedaan: analyse van informatie, overleg en afstemming met organisaties, ophalen van behoeften bij diverse doelgroepen, materialen ontwikkelen voor werving en het ontwikkelen van protocollen. De eerste inzichten zijn al gedeeld in bijeenkomsten, scholing en via publicaties. Zo stroomt kennis

Managementsamenvatting

Voortgang Regio Deal Foodvalley 2021

direct terug naar de praktijkorganisaties in de regio, naar deelnemers aan het onderzoek en naar relevante stakeholders zoals landelijke organisaties. Met onze aanpak dragen we bij aan versterking van het kennis-ecosysteem in en rondom Regio Foodvalley.

Aandachtspunt:

Door Covid-19 is vertraging in met name de uitvoering van 'gezonde voedselkeuzes in een gezonde eetomgeving' ontstaan. De aanpak is gewijzigd om toch tot goede resultaten te komen.

Thema 3: Kennis en innovatie

Project 3A: Fondsen en innovatie

Via de Regio Deal Foodvalley zijn er twee fondsen beschikbaar. Uit het fonds voor investeringen in gedeelde proeffaciliteiten is in 2021 het eerste project gehonoreerd: het Insect Experience Centre. Uit het fonds voor investeringen in geavanceerde onderzoeksapparatuur die openstaan voor gedeeld gebruik, zijn in 2021 zeven investeringen gedaan. Daarnaast heeft Stichting FoodValley NL een servicedesk. Van hieruit worden bedrijven en kennisinstellingen actief benaderd om hun onderzoeks- en proeffaciliteiten met elkaar te delen. Hierdoor verbetert de toegankelijkheid voor MKB en startende bedrijven en wordt de bekendheid van de faciliteiten vergroot. De shared facility finder, het platform dat vraag en aanbod van innovatiefaciliteiten bij elkaar brengt, is daarbij een belangrijk hulpmiddel. In 2021 is dit platform uitgebreid met 50 organisaties.

Project 3B: World Food Center Experience

Het project World Food Center Experience ligt op koers: dit jaar heeft in het teken gestaan van voorbereiding van defini-

tieve besluitvorming door gemeenteraad Ede en Staten van Provincie Gelderland. Dit is succesvol afgerond. Het traject met de Experience Architect en bouwer (BRC) ligt goed op schema. Bouwkostenstijgingen zorgen voor extra uitdagingen in het ontwerp en daarom werkt WFC-E aan optimalisaties (o.a. efficiënte uitvoering, versobering van niet-Experience gerelateerde onderdelen) die met alle betrokken partijen worden afgestemd.

Project 3C: Food Academy Nijkerk

De FAN heeft zich afgelopen jaar gefocust op verdere uitbouw en ontwikkeling van de FAN. Dit heeft geresulteerd in toename van het aantal leden, meer bekendheid en samenwerking met de leden. Met haar leden is FAN aan de slag met Leven Lang ontwikkelen. Covid-19 bemoeilijkt de werving van leerlingen en leerplekken bij bedrijven. Met creativiteit bereikt FAN zoveel mogelijk arbeidspotentieel, o.a. door een opleiding voor anderstaligen aan te bieden.









Financiën

De uitputting van middelen loopt achter op de begroting. Belangrijke aandachtspunten zijn:

- **Thema 1:** grote uitgavenpost in 2021 is de aanschaf van sensoren voor het meetnet. Deze is vertraagd door wereldwijd te kort aan chips.
- **Thema 2:** grote uitgaven worden verwacht in latere fasen van het onderzoek.
- **ICT-Campus Veenendaal:** het passend maken van de inzet van ICT-Campus op het uitvoeringsprogramma van Thema 1 en Thema 2 vraagt meer tijd dan verwacht. Voor Thema 2 is er onvoldoende vraag naar ICT-diensten die door ICT-Campus ingevuld kunnen worden.

Algemene voortgang

Voortgang Regio Deal Foodvalley 2021

Onderdeel	Voortgang	Issues
Programmamanagement		
Brede Welvaart Monitor		Eerste versie rapport BWI+ startmeting opgeleverd. Rapport BWI+ Tussentijdse meting (2022) in voorbereiding. Hierin wordt startmeting verwerkt.
Thema 1: Transitie landbouw		Vertraging uitrol meetnet luchtkwaliteit i.v.m. levering van chips opgevangen door te starten met conventionele ammoniakbuisjes.
Thema 2: Voeding en gezondheid		Covid-19 bemoeilijkt werving van deelnemers gezonde eetomgeving; daarom aanpak gewijzigd.
Thema 3A: Fondsen en innovatie		
Thema 3B: WFC Experience		
Thema 3C: Food Academy Nijkerk		Covid-19 bemoeilijkt de werving van leerlingen en leerplekken daardoor loopt planning wel iets uit.
Financiën		

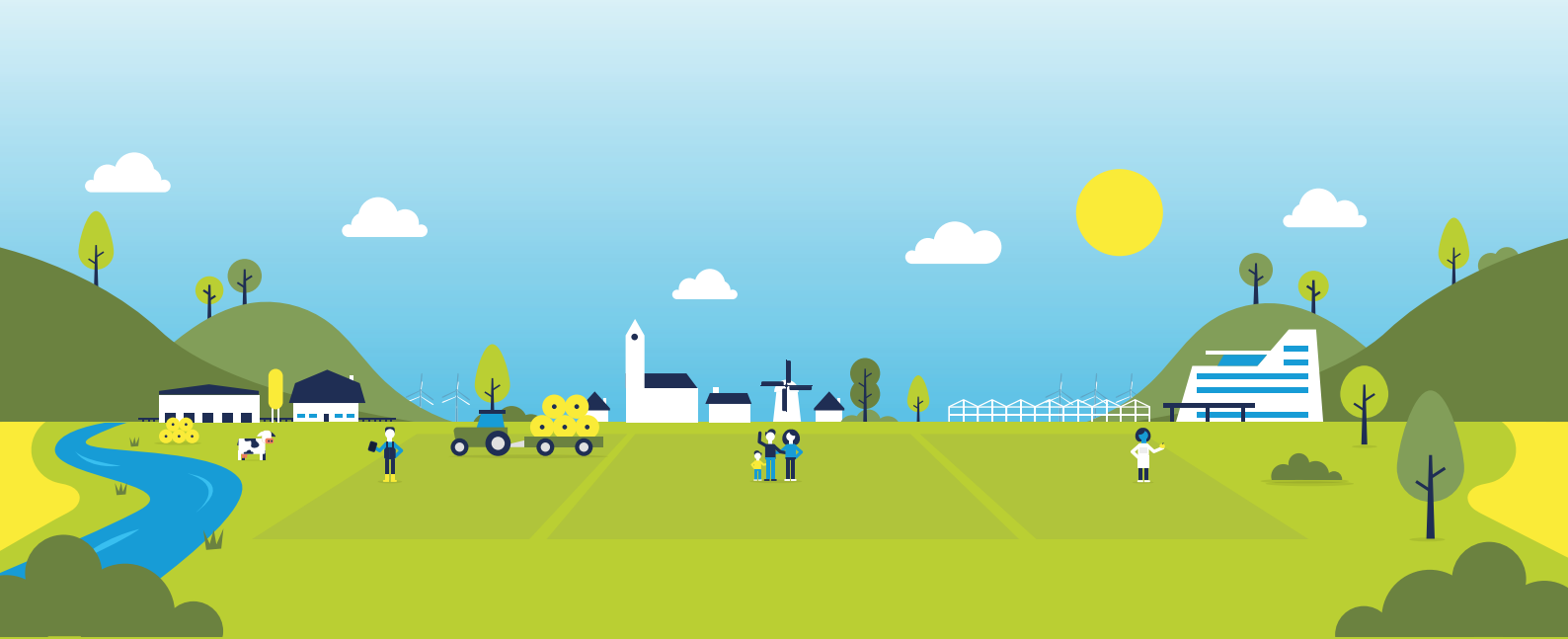
Activiteiten, mijlpalen

Onderdeel	Uitgevoerde activiteiten	Gerealiseerde mijlpalen	Voortgang
Programma-management	<p>Koppelkansen in beeld gebracht op inhoud en financieel.</p> <p>Ism gemeente Veenendaal in kind inzet ICT-campus uitgewerkt.</p> <p>Agenderen van Regio Deal in Regio-overleggen tbv verstevigen draagvlak voor en betrokkenheid bij de Regio Deal van de deelnemende gemeenten.</p> <p>Actief Kernteam met thematrekkers tbv samenhang gehele deal en samenwerking.</p> <p>Toe zien op afspraken en procedures uit Deal, SOK en subsidiebeschikkingen.</p> <p>Verzorgen van monitoring en verantwoording richting partners in rapportages en bijeenkomsten.</p> <p>Verkennen van aanvullende financiële dekking voor thema's.</p> <p>Communicatiestrategie en -instrumenten doorontwikkeld en ingezet om de samenwerking tussen de partners en deelnemende partijen te verstevigen en het verhaal en de resultaten stevig neer te zetten.</p> <p>Actief communicatienetwerk met maandelijke afstemmingsoverleg.</p>	<p>Samenwerking Regio Deal en City Deal voedselomgeving in de wijk.</p> <p>Samenwerking met werkgroep kringlooplandbouw LNV.</p> <p>Inzet ICT Campus Thema 1 verzilverd AB Regio als ambassadeur voor de Regio Deal.</p> <p>Economic Board: samenwerkingsverband voor doorzetten en opschalen RD-resultaten.</p> <p>7x Kernteamoverleg.</p> <p>5x Directeurenoverleg.</p> <p>5x Stuurgroepoverleg.</p> <p>2x Rijk-Regio overleg.</p> <p>1x Regiocommissie.</p> <p>1x Raadsinformatie-bijeenkomst thema voeding en gezondheid ism City Deal en Strategische Agenda.</p> <p>115 Deelnemers bij online netwerkbijsamenkomst 21 april 2021.</p> <p>Website: 8.667 unieke bezoekers, inhoud verder doorontwikkeld.</p> <p>10 Nieuwsbrieven verstuurd.</p> <p>52 Nieuwsitems gepubliceerd.</p> <p>485 Abonnees op nieuwsbrief.</p> <p>4x Communicatiewerkgroep partners.</p> <p>10x Contentoverleg.</p> <p>Regelmatige berichten op LinkedIn.</p> <p>Gezamenlijke ontwikkeling Corporate Story.</p> <p>Productie Infographics.</p> <p>Toegankelijke voortgangsrapportage 2x per jaar.</p>	

Onderdeel	Uitgevoerde activiteiten	Gerealiseerde mijlpalen	Toelichting	Voortgang
Brede Welvaarts-indicator (BWI+)	<p>In lijn met monitoringsplan: Voorbereiding van rapport BWI+ tussentijdse meting gestart (opleverdatum: eind 2022).</p> <p>Bovendien:</p> <ul style="list-style-type: none"> Geactualiseerd BWI+ projectplan uitgeschreven. BWI+ projectsecretaris aangesteld. Eerste versie rapport BWI+ startmeting opgeleverd. 	<p>Eerste resultaten van BWI+ startmeting opgeleverd en gepresenteerd aan de directeuren van de Regio Deal Foodvalley.</p>	<p>BWI+ is een instrument in ontwikkeling (en wordt verder doorontwikkeld): het levert een rapportage van de tussentijdse meting (2022) en eindmeting (2024).</p> <p>Twee uitdagingen daarbij:</p> <ul style="list-style-type: none"> Samenwerken met de thema's van Regio Deal. Optimaliseren van de toegankelijkheid van de rapportage, mede ten dienste van de bestuurders. 	

Thema's en projecten

Overzicht



Thema 1

Transitie landbouw

- Emissie reductie
- Circulair veevoer
- Bodemkwaliteit
- Implementatie en communicatie



Thema 2

Voeding en gezondheid

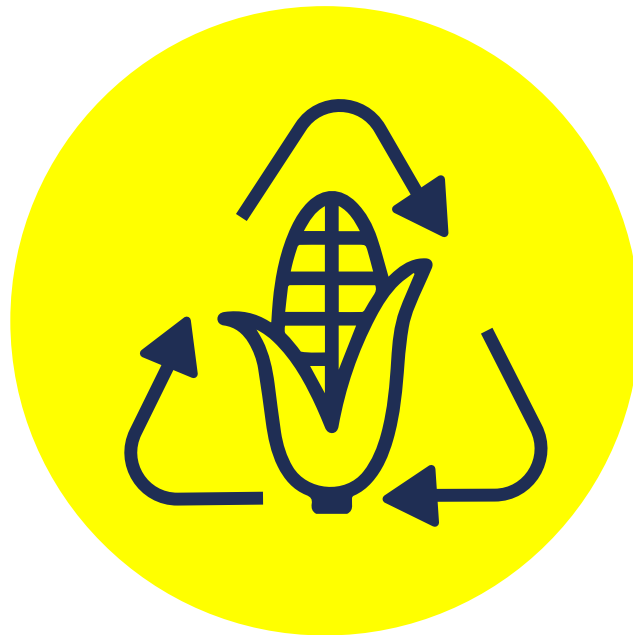
- WP1 Prille start
- WP2 Eetomgeving
- WP3 Risicogroepen
- WP4 Kankerpatiënten
- WP5 Kwetsbare ouderen
- WP6 Onderwijs



Thema 3

Kennis & innovatie

- 3A Fondsen en innovatie
- 3B WFC Experience
- 3C Food Academy Nijkerk



1. Transitie landbouw



1. Transitie landbouw

Transitie landbouw

I Emissiereductie

1. Emissie reductieopties

2. Sensoring en monitoring emissie en omgeving

3. Proeftuin emissies en gegevensanalyse

II Circulair veevoer

4. Circulair voerscenario's

5. Sensoring diergezondheid en welzijn

6. Proeftuin circulair voerconcept en gegevensanalyse

7. Juridische aspecten/wet en regelgeving

III Bodemverbetering

8. Opties Bodemverbetering en waterkwaliteit

9. Proeftuin bodem en gegevensanalyse

10. Juridische aspecten

IV Implementatie en Communicatie

11. Verdienmodellen

12. Communicatie en effectmonitoring BWI+



1. Transitie landbouw

Planning, budget, kwaliteit

Transitie Landbouw	Toelichting
Algemeen ● ● ●	In grote lijnen zijn alle projecten van start en lopen volgens planning, binnen het aangepaste budget (8% korting).
Planning ● ● ●	Covid-19 vertragingen zijn ingelopen. Voor het meetnetwerk geldt nog steeds een langere levertijd van chips en sensoren door het wereldwijde chiptekort.
Budget ● ● ●	De originele begroting zal met 8% gekort worden. De begrotingen worden aangepast. Dit zal in de volgende rapportage vertaald zijn in de deliverables. Er worden geen problemen voorzien omdat er vooraf rekening gehouden is met deze korting.
Kwaliteit ● ● ●	De gewenste kwaliteit wordt behaald. Koppelingen tussen bestaande projecten en nieuwe ontwikkelingen binnen de Proeftuin blijven gemaakt worden.
Prestaties ● ● ●	Het aantal geselecteerde innovaties op het gebied van emissiereductie, circulair veevoer en bodemverbetering in de Proeftuin vorder en gestaag. De uitrol van het meetnet is gestart met plaatsing van de ammoniakbuisjes. Het project communicatie en verdienmodellen biedt masterclasses, bodemcursussen, webinars, podcasts, demonstratiebijeenkomsten, nieuwsbrieven en artikelen aan.

Beheersmaatregelen

Planning:

Covid-19 zorgde voor vertraging. De planning is hierop aangepast en/of ingehaald. Hierdoor lopen we weer op schema m.u.v. opbouw van het omgevingsmeetnetwerk dat vertraagd is i.v.m. wereldwijd chiptekort.

Budget:

Budgetten worden gekort, maar leiden niet tot problemen omdat de werkpakketen hier rekening mee gehouden hebben. Dit zal doorgevoerd worden in de deliverables.

Kwaliteit:

De kwaliteit van de proeftuin-innovaties is goed. We zullen innovaties blijven aantrekken. Door het afstemmen met/ selectie door de experts wordt beoogd alleen de veelbelovende innovaties mee te nemen.



1. Transitie landbouw

Activiteiten en mijlpalen

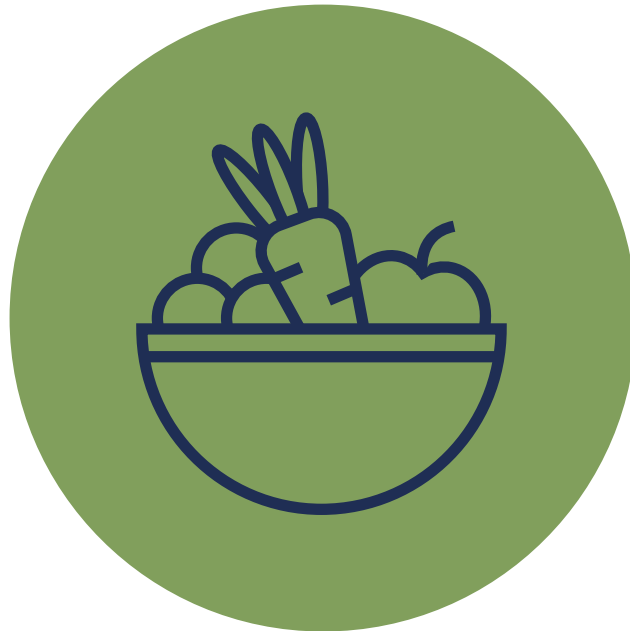
Activiteiten	Gerealiseerde mijlpalen	Toelichting en aandachtspunten	Voortgang
Integrale monitoring en sensing Proeftuin	Generieke ontwerp van monitoring en sensing concepten voor de proeftuin bedrijven zijn op detail uitgewerkt en worden gelinkt aan het te ontwerpen dashboard en dataopslag i.s.m. ICT Campus.	De resultaten uit monitoring en sensing zullen ook gebruikt worden voor de Brede Welvaart Indicator.	● ● ●
Omgevingsmeetnetwerk luchtkwaliteit	Generieke ontwerp van het omgevingsmeetnetwerk is uitgewerkt, inclusief keuzes voor de sensoren van fijnstof. Meetpunten bepaald voor een fijnmazig omgevingsnetwerk (60-70 locaties) in de regio met een mobiele component voor metingen op en rond veehouderijen. Meting met ammoniak sensoren in testfase.	Door het wereldwijde chiptekort is er nog steeds een vertraging van levering van chips en sensoren voor de meetnetwerken. Er ligt een kans op uitbreiding en borging van het Meetnetwerk met depositiemetingen. Hier voor is wel extra financiering nodig, waarover gesprekken gaande zijn.	● ● ●
Innovaties en rekrutering voor Proeftuin	25 innovaties zijn tot nu toe, na goedkeuring van expertteams, geïncubeerd om deel te nemen aan de Proeftuin. Deze innovaties zullen getest worden op 70 pilotbedrijven: 34% Utrecht, 66% Gelderland, 33% melkvee, 28% vleeskalveren, 25% pluimvee, 13% varkens, 2% geiten.	Twee aangemelde emissie reducerende innovaties worden niet uitgevoerd binnen de Proeftuin maar ondersteund door PEC via andere subsidieverstrekking. Dit zal kunnen leiden tot het ontstaan van demobedrijven die passen binnen de doelstellingen van dit thema.	● ● ●
Communicatie/ disseminatie	Nieuwsbrief boer aan het roer wordt maandelijks uitgestuurd. Ontvangers: 515. Bodemcursus (2x) worden gevolgd door 75 ondernemers. Korte ketens Masterclasses deelnemers: 25 agrariërs, 30 erfbetreders Webinars (2x) en podcast (7x) gemiddeld 110x beluisterd. Demonstratiebijeenkomsten (2x): 20 bezoekers. Video's/kennisartikelen van elke pilot: gemiddeld 279x gelezen/bekeken. Artikelen in (vak)bladen: 35.	In verband met beperkingen door extra digitale Covid-19 alternatieven ontwikkeld.	● ● ●
Externe samenwerking	Samenwerking tussen onderzoekers, overheden, ondernemers: netwerk groeit; > 50 organisaties betrokken. In gesprek met LNV over mogelijke koppelkansen m.b.t. stikstof. Met RIVM en OnePlanet wordt samengewerkt m.b.t. de meetnetwerken, waarbij kennis over en weer wordt gedeeld.	De oriëntatie m.b.t. kansen voor opbouw regionaal/ landelijk kennisnetwerk zullen aankomende periode onder de aandacht gebracht worden.	● ● ●



1. Transitie landbouw

Prestaties

Prestatie-indicatoren	Streefwaarde	Status eind 2021	Toelichting
Aantal agrarische bedrijven in Proeftuin.	70	70	70 bedrijven bereid gevonden te participeren, waarvan er 45 al mee doen aan een lopende pilot. Ammoniakbuisjes geplaatst.
Aantal toeleveranciers/ dienstverleners/ erfbetreders in Proeftuin.	100	> 45	
Aantal geteste innovatieve concepten en maatregelen.	42	Selectie van 25 innovaties goedgekeurd door de expertteams.	Selectie van 25 innovaties zal getest gaan worden op de 70 agrarische bedrijven die deelnemen in de pilots: 12 Emissie reducerende maatregelen. 8 Circulair veevoer. 5 Bodemverbeteringsprojecten. Daarnaast zal er nog aanvullende werving plaatsvinden voor innovatieve concepten en maatregelen.
Aantal actief betrokken agrariërs via cursus/training /leertafels/ masterclass/ ontwikkeling verdienmodellen/gericht advies.	220	165	Levendige maandelijkse nieuwsbrief 'boer aan het roer'. Masterclasses korte ketens en bodemcursussen. Webinars en podcasts. Demonstatiebijeenkomsten in het veld. Artikelen in regionale – en vakbladen.
Aantal agrarische bedrijven uitgerust met sensoren en dashboard.	70 van 70	0	Sensoren zijn nog niet geleverd door chiptekort.
Aantal agrariërs, erfbetreders, beleidsmedewerkers (uit regio) dat internetapplicaties gebruikt om de bedrijfsvoering te sturen.	315	0	Dashboard is in ontwikkeling.
Aantal inspanningen waarmee inwoners en consumenten in de regio worden bereikt.	75	35	Post Covid-19 verwachten we dat dit opgeschroefd zal kunnen worden.

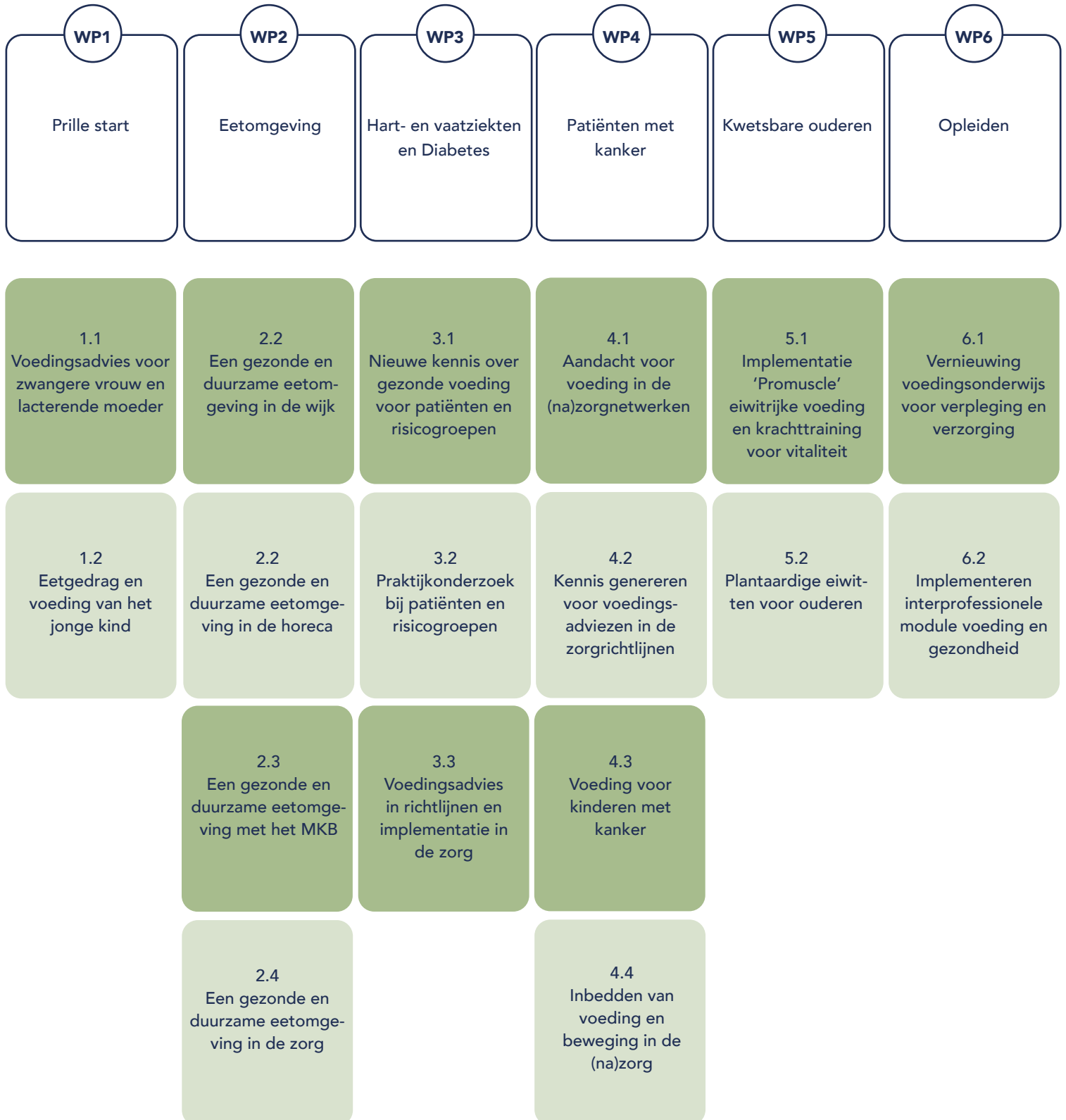


2. Voeding en gezondheid



2. Voeding en gezondheid

Voeding en gezondheid





2. Voeding en gezondheid

Planning, budget, kwaliteit

Voeding en gezondheid	Toelichting
Algemeen 	Alle projectteams zijn op orde door inzet vanuit de acht consortiumpartners. Er is samenwerking met lokale en regionale organisaties en netwerken, zoals buurtcentra, huisartsen, verloskundigenpraktijken, fysiotherapeuten, diëtisten, zorginstellingen en leefstijlcoaches. De voorbereidingen voor het uitvoeren van onderzoek zijn gedaan: analyse van informatie, overleg en afstemming met organisaties, ophalen van behoeften bij diverse doelgroepen, materialen ontwikkelen voor werving en het ontwikkelen protocollen. De eerste inzichten zijn al gedeeld in bijeenkomsten, scholing en via publicaties. Op deze wijze stroomt kennis direct terug naar de praktijkorganisaties in de regio, naar deelnemers aan het onderzoek en naar relevante stakeholders zoals landelijke organisaties. Met onze aanpak dragen we bij aan versterking van het kennis-ecosysteem in en rondom Regio Foodvalley.
Planning 	Alle Werkpakketten (WP's) hebben hun team op orde en werken met lokale organisaties aan de uitvoering van het projectplan. Door Covid-19 is vertraging in uitvoer van projecten in diverse settings ontstaan, met name bij de uitvoering van 'gezonde voedselkeuzes in een gezonde eetomgeving'. Dit betreft vertraging voor de werving van horeca en MKB. En er zijn tien wijken betrokken in 2021, zes hiervan willen daadwerkelijk in 2022 pilots uitvoeren. Voor MKB is het projectplan aangepast. Eind 2021 zien we dat werving bijtrekt.
Budget 	Personeel is aangesteld, bij sommige partners (CHE, ZGV, HU, AVZ) was dit in de loop van 2021, afhankelijk van de werkzaamheden. Eerste tranche is doorbetaald aan alle acht uitvoeringspartners. Uitputting is 20% van de totale subsidiebeschikking. Dit loopt achter op planning door de latere start in 2020 en Covid-19. Kosten worden nu en ook later in het traject gemaakt. De beschikking is toegekend met een tekort van 8% op de originele begroting.
Kwaliteit 	Inhoudelijk goede projecten om hoogwaardige kennis in voeding, zorg en leefomgeving door te ontwikkelen en toe te passen. Hiermee zijn we landelijk een voorbeeld. Sterk netwerk en interesse van regionale en nationale partijen voor participatie en voor gebruik van inzichten.
Prestaties 	-



2. Voeding en gezondheid

Planning, budget, kwaliteit

Beheersmaatregelen

Planning:

Elk WP monitort de voortgang en planning van activiteiten. Met name in WP2 zijn aanpassingen i.v.m. invloed van Covid-19.

Budget:

De uitgaven zijn in de 2e helft van 2021 meer in lijn gekomen met de begroting.
Over het oplossen van het 8% tekort op de begroting bij aanvang lopen gesprekken o.a. tussen de Programmamanager en de partners van de Regio Deal.

Kwaliteit:

MT van het thema richt aandacht op samenhang tussen de WPs en er is kwaliteitsbewaking conform uitvoeringsplan.



2. Voeding en gezondheid

Aanpak thema-breed

Algemene activiteiten	Toelichting	Voortgang
Samenwerking 6 werkpakketten	<p>Het management is op orde. Elk WP heeft in 2021 een kick-off en vervolgmeeting(s) gehad.</p> <p>Alle WPs zijn gestart met afstemming en samenwerking met regionale partijen uit het veld.</p> <p>Relaties opbouwen duurde in 2021 in enkele WPs langer door onlineoverleg. Een aantal WPs bouwt voort op sterke regionale structuren met zorgorganisaties.</p>	
Betrekken stakeholders	<p>Eerste bijeenkomst gehad in april 2021, met goede betrokkenheid en nuttige suggesties.</p> <p>WPs stemmen aanvullend af met specifieke stakeholders.</p> <p>Nieuwsflits met resultaten over 2021 is gedeeld.</p>	
Communicatie	<p>Informereren netwerk via maandelijkse berichten in de Regio Deal nieuwsbrief en wekelijks op eigen LinkedIn-pagina.</p> <p>Diverse communicatiemiddelen ontwikkeld zoals filmpjes, factsheets, digitale kaart, projectpagina's en websites.</p> <p>Sessies verzorgd op landelijke (januari), regionale (april) en lokale (oktober) netwerkbijeenkomsten.</p>	
Kernteam RDFV	<p>Actieve deelname vanuit MT met afstemming tussen de thema's en rondom algemene zaken, activiteiten en verkenning met thema's 1 en 3.</p> <p>Overleg met ICT-campus over hun in kind inzet, wisselende contactpersonen en onduidelijkheid in relatie tot kassier en beschikking heeft (nog) niet geleid tot concretisering van inzet middelen.</p>	
Monitoring/BWI	<p>Participatie in meerdere overleggen t.b.v. Brede Welvaart Indicator en informatie aangeleverd.</p> <p>Input geleverd aan landelijke evaluatie van de Regio Deals (Planbureau voor de Leefomgeving).</p> <p>Voor de nulmeting van thema 2 is afstemming met GGD, ze hebben data voor de 8 gemeenten in kaart gebracht.</p>	



2. Voeding en gezondheid

Aanpak thema-breed

Algemene mijlpalen	Toelichting	Voortgang
Regionale betrokkenheid en spreiding	Digitale projectenkaart gemaakt die betrokken organisaties in de regiogemeenten en de grotere regio (Utrecht, Arnhem) zichtbaar maakt. Er is aandacht voor goede balans in vormen van onderzoek: interventiestudies, praktijkonderzoek, pilots en co-creatie werkvormen. Zo werken we in het onderzoek nauw samen en beogen we draagvlak door de omgeving.	
Stakeholderoverleg gevormd	Leden stakeholderoverleg: Regio Foodvalley, FoodvalleyNL, VNO-NCW, FOV, GGD-VGGM, Coalitie Preventie, Voedingscentrum, Nederlandse Vereniging van Ziekenhuizen, VWS, Huisartsen Gelderse Vallei, Provincie Gelderland en Provincie Utrecht.	
Regionale afstemming	Samenwerking met Coalitie Preventie Regio Foodvalley, afstemming met raadsleden van de 8 regiogemeenten en afstemming m.b.t. de Strategische Agenda van Regio Foodvalley.	
Communicatie	Actieve LinkedIn-pagina waar alle Werkpakketten input voor leveren. Voor elk WP is een projectpagina op Regio Deal Foodvalley-website gemaakt. Versterking van communicatie door de consortiumpartners door middel van eigen nieuwsitems of interviews.	



2. Voeding en gezondheid

Activiteiten en mijlpalen: WP1 Prille start

Uitgevoerde activiteiten	Toelichting en aandachtspunten	Voortgang
Inclusies eerste 43 deelnemers in sub-studie binnen PRIMA.	Inclusie verloopt voorspoedig.	
Empowerment interventie Power 4 Gezond Zwanger opzet gemaakt en getest in pilot.	28 gesprekken gevoerd met zwangeren, verloskundigen en diëtisten over ervaringen en behoefte aan voedingsondersteuning. Pilot gestart bij 2 verloskundige praktijken in de Regio (Bennekom/Wageningen).	
Expertmeetings met organisaties en professionals.	Nederland, verschillende GGD's en "Kansrijke start"-coalities.	
Review zwangerschapsapps met voedingsinformatie afgerond en eetscore getest voor gebruik door mensen met lagere gezondheidsvaardigheden.	Bevindingen gedeeld via posters en presentaties, zoals op Nutrition & Growth Conference en op Personalised Nutrition congres in oktober in Ede.	

Gerealiseerde mijlpalen	Toelichting en aandachtspunten	Voortgang
Goedkeuring door de METC van sub-studie binnen PRIMA, Power 4 Gezond Zwanger en de TOBBI-studie.	Alle studies kunnen van start.	
Ontwikkeling van een methode om verschillende antistoffen te meten in de moedermelk (UMCU).		
Empowerment interventie opzet Power4gezond zwanger afgerond, gereed voor pilot.		
Review van zwangerschapsapps met voedingsinformatie afgerond en ingediend bij <u>Advances in Nutrition</u> .		



2. Voeding en gezondheid

Prestaties: WP 1 Prille start

Prestatie-indicator	Streefwaarde 2024	Status eind 2021	Toelichting
Aantal consultatiebureaus, kinderdagverblijven en ouderparen die in project 1.2, eetgedrag en voeding van het jonge kind, bereikt zijn.	8 consultatiebureaus	0	Uitvoering na 2022
	10 kinderdagverblijven	0	Idem
	33.000 ouderparen/jaar	2 praktijken	Idem
Aantal regionale centra, zoals consultatiebureaus en kraamzorgcentra, die verbeterd voedingsadvies regulier inbedden (mede door bijwonen van bijscholingen aan professionals).	Verloskundigen en kraamzorgcentra in 5-10 gemeenten	0	Pilot
	20 consultatiebureaus	0	Uitvoering na 2022



2. Voeding en gezondheid

Activiteiten en mijlpalen: WP2 Eetomgeving

Uitgevoerde activiteiten	Toelichting en aandachtspunten	Voortgang
Algemeen Er is helaas weinig co-creatie onderzoek gedaan vanwege Covid-19 maatregelen. 4-maandelijks afstemmingsoverleg met Voedingscentrum opgezet.		
Wijk Eerste versie heatmaps voedselomgeving ontwikkeld en afgestemd. Wijken geworven en geselecteerd voor deelname. App ontwikkeld voor in kaart brengen voedselomgeving door bewoners. Onderzoek uitgevoerd met betrekking tot voedselomgeving en sociale normen.		
Horeca Samenwerking met Dutch Cuisine aangegaan. Wervingsstrategie ontwikkeld en uitgezet, inclusief wervingsfilm met de chefkok van The Green House (Utrecht) Twee onderzoeken uitgevoerd met betrekking tot eetomgevingen binnen- en buitenshuis.	Strategie afgestemd op Covid-maatregelen.	
MKB-bedrijven Wervingsstrategie ontwikkeld en in uitvoering Interviews uitgevoerd en uitgewerkt met 27 MKB-bedrijven.	Strategie afgestemd op Covid-maatregelen.	
Zorg Interviews bij 30 ziekenhuizen en zorginstellingen afgenomen. 5 lokale zorgorganisaties en 3 ziekenhuizen betrokken. Vragenlijst in samenwerking met Alliantie Voeding in de Zorg uitgezet (0-meting voedselomgeving).		



2. Voeding en gezondheid

Mijlpalen: WP2 Eetomgeving

Gerealiseerde mijlpalen	Toelichting en aandachtspunten	Voortgang
Wijk 10 wijken geïncorporeerd	In 6 wijken actieve deelname co-creatie 10+ wijken doen mee in (een nog op te richten) Lerend Netwerk Eetomgeving Foodvalley (LNEF).	
Horeca Start eerste contacten co-creatie	340 restaurants aangeschreven en nabebeld.	
MKB 0-meting voedselomgeving gestart	300+ vragenlijsten afgenomen bij MKB-bedrijven.	
Zorg 0-meting voedselomgeving gestart	Vragenlijst uitgezet.	



2. Voeding en gezondheid

Prestaties: WP2 Eetomgeving

Prestatie-indicator	Streefwaarde 2024	Status eind 2021	Toelichting
Aantal wijken, restaurants, MKB-bedrijven, ziekenhuizen en zorginstellingen, waar een gezondere voedselomgeving is gecreëerd.	10 wijken	10	Actieve deelname aan co-creatie in 6 wijken, 10+ wijken in Lerend Netwerk Eetomgeving Foodvalley (LNEF). Ambitie aantal co-creaties bijgesteld n.a.v. Covid-19 beperkingen en gewenste bezuiniging.
	75 restaurants	37	Ambitie is voorlopig bijgesteld n.a.v. Covid-19 beperkingen en gewenste bezuiniging.
	25 MKB-bedrijven	-	Aanpak bijgesteld n.a.v. Covid-19 beperkingen en ervaringen 2020-2021.
	3 ziekenhuizen	2	Derde ziekenhuis mee in gesprek.
	5 zorginstellingen	4	Toezegging van 4 zorginstellingen voor deelname aan co-creatie, 1 kennismaking staat gepland.
Aantal middelen (ICT, fysiek, handreiking etc.) die beschikbaar zijn om de gezonde en duurzame keuze te stimuleren.	1 handreiking voor gemeenten over wijkgerichte aanpak	0	Verwacht 2023 (richting einde project).
	1 business case voor horecaondernemers	0	Verwacht 2023 (richting einde project).
	4 interventie-roadmaps (wijk, MKB, ziekenhuizen, zorginstellingen)	0	Verwacht 2023 (richting einde project).



2. Voeding en gezondheid

Activiteiten en mijlpalen: WP3 Risicogroepen (Diabetes, Hart- en vaatziekten)

Uitgevoerde activiteiten	Toelichting en aandachtspunten	Voortgang
<p>Studie naar effecten van gezonde voeding bij mensen met hart en vaatziekten is gestart en 2 projecten worden met patiënten en zorgprofessionals ontworpen.</p>	<p>De studie Voed je Beter (van Alliantie Voeding in de Zorg, met subsidie van Ministerie VWS) is van start in Regio Foodvalley en in de regio Arnhem. 2 ziekenhuizen en 6 diëtisten praktijken zijn betrokken. Deze studie koppelen we aan de Regio Deal.</p>	<p>● ● ●</p>
<p>Kennis en tools inzetten in de zorg.</p>	<p>Eetscore is in 1 ziekenhuis (ZGV) onderdeel geworden van de zorg voor mensen met hoge bloeddruk. Hiermee krijgen mensen voedingsadvies op maat. Met de cardiologen en diëtisten wordt een project opgezet om voedingsadvies in de zorg te optimaliseren.</p>	
<p>Epidemiologisch onderzoek door WUR en UMCU opgezet en uitgevoerd door koppeling van cohortstudies en methodes om inzicht te krijgen in voedselconsumptie van patiënten.</p>	<p>3 wetenschappelijke publicaties gerealiseerd over de rol van zuivel, aardappelen en alcohol op de gezondheid van hartpatiënten 5 wetenschappelijke publicaties in ontwikkeling. Hoofdpijnen van inzichten gedeeld via Alliantie Voeding in de Zorg.</p>	
<p>Borging in beleid, zorg en opleidingen van zorgprofessionals.</p>	<p>Huisartsen, medisch specialisten en verpleging in Regio Foodvalley hebben in focusgroepen wensen en ervaringen gedeeld. Inhoudelijke kennis over voeding bij patiëntgroepen en zoekstrategieën voor wetenschappelijke literatuur is uitgewisseld met de Gezondheidsraad. De Gezondheidsraad heeft voedingsrichtlijnen ontwikkeld voor patiënten met diabetes en is richtlijnen aan het ontwikkelen voor patiënten met hart- en vaatziekten. Inzichten gepresenteerd op onderwijssessies voor medisch studenten/verpleegkundigen. Koppeling aan de online scholing voeding bij cardio metabole patiënten voor artsen, met o.a. WP6 en project Leefstijl in Zorgopleidingen van Alliantie Voeding.</p>	



2. Voeding en gezondheid

Gerealiseerde mijlpalen	Toelichting en aandachtspunten	Voortgang
Publicaties van 3 artikelen over voeding (effect van zuivel, alcohol en aardappelen) bij patiënten met hartziekten.		
Eerste analyses met gecombineerde AOC / SMART data.	Datasets UMCU en WUR van twee observationele cohort onderzoeken.	
METC-goedkeuring en start inclusie interventie-onderzoek Voed je Beter bij patiënten met hart- en vaatziekten.		
Afronding van 2 netwerk meta-analyses over voedingspatronen bij patiënten met hart- en vaatziekten en diabetes.		

Prestaties WP3 Risicogroepen (Diabetes, Hart- en vaatziekten)

Prestatie-indicator	Streefwaarde 2024	Status eind 2021	Toelichting
Aantal individuen uit cardio-metabole risicogroepen waarbij praktijkonderzoek (testen interventies) is uitgevoerd en aantal betrokken zorgketens	400 patiënten	132	Voed Je Beter en Eetscore e-zorg proefimplementatie.
	3 zorgketens	2	ZGV en Zorgnetwerk.
Aantal gezondheidsorganisaties/ zorgcentra waar nieuwe materialen/tools over gezonde voeding beschikbaar zijn voor mensen met cardio-metabole aandoeningen en risicogroepen.	Alle 1e lijns-zorgnetwerken van 3 ziekenhuizen.	1 (Eetscore in ZGV)	Rijnstate en Zorgnetwerk.



2. Voeding en gezondheid

Activiteiten en mijlpalen: WP4 Voeding bij kanker

Uitgevoerde activiteiten	Toelichting en aandachtspunten	Voortgang
Netwerk voor leefstijlbegeleiding bij darmkanker in de regio van ZGV en van Rijnstate in kaart gebracht.	Inzichten in huidige leefstijlinterventies, behoeften en wensen op het gebied van leefstijlbegeleiding van professionals en organisaties (2e, 1e en 0e lijn).	
Kennis gedeeld op eerstelijns Symposium in Veenendaal.	Hoe komt de juiste kennis terecht bij de patiënten en hoe kunnen de betrokken zorgverleners optimaal samenwerken?	
Data-uitwisseling voorbereid en juridische zaken geregeld voor verbinden van twee cohorten (COLON/WUR en PROTECT/UMCU, samen ±3000 patiënten). Versterking van de researchinfrastructuur. De gegevens van voedingspatronen zijn beschikbaar gemaakt voor analyse.	Binnen de COLON studie zijn alle deelnemers inmiddels geïnccludeerd bij diagnose. Binnen Prospectief Landelijk ColoRectaal kanker Cohort (PLCRC) verloopt de werving iets trager door Covid-19. Binnen beide cohorten vindt dataverzameling plaats tijdens en na therapie.	
Opvragen tumorblokjes via PALGA (Pathologisch-Anatomisch Landelijk Geautomatiseerd Archief).	Elke darmkanker is verschillend. Om beter te kunnen bepalen welke patiënten baat hebben bij bepaalde voeding- en leefstijladviezen worden tumorblokjes (kleine stukjes tumorweefsel verzameld tijdens de operatie) opgevraagd bij ziekenhuislaboratoria. Dit doen we via PALGA.	
Uitvoer en opzet evaluatie XtraFit programma in Ziekenhuis Gelderse Vallei voor patiënten met darmkanker.	In 2021 hebben 154 darmkanker patiënten via XtraFit persoonlijk voeding en beweeg advies op maat gekregen samen met professionals in de eerste lijn.	



2. Voeding en gezondheid

Gerealiseerde mijlpalen	Toelichting en aandachtspunten	Voortgang
Eerste paper over beweging en uitgezaaide darmkanker geaccepteerd bij wetenschappelijk tijdschrift.	-	● ● ●
Data beschikbaar over voeding en beweging van 3000 darmkankerpatiënten.	-	
Eerste 45 patiënten geïncludeerd in kinderkanker cohort.	Inclusie loopt wat trager. Er zijn 45 patiënten in 2021 geïncludeerd, metingen/verloop studie gaat goed.	
Koppeling met PALGA gereed.	Door deze koppeling kunnen we tumorblokjes opvragen en daarin analyses doen om subgroepen van darmkanker patiënten te bepalen.	
Evaluatie van XtraFit opgestart.	Eerste 154 patiënten hebben op verschillende momenten voeding en beweegadvies op maat gekregen. Eerste analyse over 2021.	

Prestaties: WP4 Voeding bij kanker

Prestatie-indicator	Streefwaarde 2024	Status eind	Toelichting
Aantal patiënten, zorgverleners en organisaties betrokken in projecten naar optimale voedingszorg en -advies in de oncologische zorg en nazorg.	Aantal zorgverleners met-projecten naar optimale voedingszorg en -advies in de oncologische zorg en nazorg (3 ziekenhuizen).	2	ZGV en Rijnstate. In UMCU zijn werkzaamheden voor oprichten van een leefstijlpoli opgestart. In ZGV is XtraFit en leefstijlloket, en Rijnstate heeft prehabilitatie-programma.
	Aantal betrokken organisaties; kennisinstellingen, ziekenhuizen, AVZ, Toon Hermanshuizen en fitnesscentra (20) en gemeenten	7	Toon Hermans Huis, Gezondheidscentrum Gemeente Veenendaal, Proscop Arnhem, UMCU, WUR, ZGV, Alliantie Voeding in de Zorg
	Cohort van patiënten dikke darmkanker (3000)	3000	
	Cohort van kinderen met kanker (50)	45	
Aantal oncologische patiënten dat onderbouwd voeding- en beweegadvies heeft ontvangen via (na) zorgnetwerken.	14.000 (70% van de patiënten in de regio)	154 vanuit Xtrafit	De grotere aantallen verwachten we pas in 2023 en 2024 dan komen de materialen beschikbaar via zorgketens en ook via voedingenkankerinfo.nl



2. Voeding en gezondheid

Activiteiten en mijlpalen: WP5 Kwetsbare ouderen

Uitgevoerde activiteiten	Voortgang
Kwalitatief onderzoek naar bepalende factoren van voeding en bewegen voor ouderen.	
Ontwerp passende implementatiestrategieën voor implementatie van ProMuscle (leefstijlprogramma voor ouderen, combinatie van eiwitrijke voeding en krachttraining).	
Veldstudie eiwittransitie #2: METC-goedkeuring ontvangen, deelnemers geworven voor gecontroleerde voedingsproef met ouderen (voedingspatroon/ volledige voedingen gedurende 10 dagen) naar effecten van een strikt veganistische voedingspatroon op de spieraanmaak.	

Gerealiseerde mijlpalen	Toelichting en aandachtspunten	Voortgang
Veldstudie eiwittransitie #1: METC-goedkeuring ontvangen en werving ouderen gestart voor deelname aan studie met plantaardige eiwitbronnen naar de directe gevolgen in spieraanmaak na het eten van een veganistische maaltijd in vergelijking met een traditionele maaltijd.		
Veldstudie eiwittransitie #2: 1e veldstudie van de gecontroleerde voedingsproef met ouderen afgerond.	Studie kon doorgaan ondanks lockdown. In maart 2022 worden de eerste analyses verwacht.	
PUMP-fit heeft belemmerende en bevorderende factoren voor implementatie ProMuscle in kaart gebracht in de regio.	Literatuurstudie Manuscript wordt geschreven.	
Strategieën om ProMuscle te implementeren zijn ontwikkeld in samenspraak met zorgprofessionals.	Grote rol voor praktijkpartners in regio.	



2. Voeding en gezondheid

Prestaties: WP5 Kwetsbare ouderen

Prestatie-indicator	Streefwaarde 2024	Status eind 2021	Toelichting
Aantal gemeenten waar ouderen hebben deelgenomen aan leefstijl-programma (extra eiwit, kracht-training).	4 gemeenten	0	3 gemeenten aangehaakt bij voorbereiding voor implementatie.
Aantal ouderen die aan de eiwittransitie veldstudies hebben deelgenomen.	100 deelnemers	44	20 deelnemers veldstudie 1 24 deelnemers veldstudie 2
Aantal deelnemende (zorg)instellingen waar de eiwitcomponent op de menukaart op verantwoorde wijze in lijn wordt gebracht met uitkomsten van de veldstudies.	3 instellingen	-	Pas later aan de orde – eerste links zijn al wel gelegd.



2. Voeding en gezondheid

Activiteiten en mijlpalen: WP6 Voeding in zorgopleidingen

Uitgevoerde activiteiten	Toelichting en aandachtspunten	Voortgang
<p>Om voeding in te zetten in MBO en HBO zorgopleidingen zijn vragenlijsten uitgezet bij (wijk) verpleging en verzorgenden. Er is een opzet gemaakt met DULON voor een e-learning. Voor het HBO zijn twee sessies opgezet voor docentprofessionalisering.</p>	<p>Er zijn 4 train-de-trainer sessie gedaan met DULON; Rijn-IJssel College is aangehaakt en met enkele MBO's zijn gesprekken gaande. Het is een uitdaging om MBO en HBO te betrekken door Covid-19 maatregelen, volle curricula en andere onderwijsontwikkelingen en nieuwe voorwaarden.</p>	
<p>Start verkenning en prioritering om inzicht te krijgen in opleidingsbehoefte, huidige praktijk en bestaande onderwijsmaterialen (MBO/HBO/WO).</p>	<p>Onderzoeker begin 2021 gestart.</p>	
<p>Gezamenlijke stages voeding-geneeskunde zijn gepromoot. WUR en UMCU hebben een opzet gemaakt voor een interdisciplinair vak in de bachelor. En voor de online module over voeding zijn leerdoelen bepaald door afstemming met artsen en diëtisten.</p>	<p>Mede door Covid-19 en volle curricula is het lastig en tijdrovend om nieuwe vakken in te bedden. Succesvolle samenwerking met VWS project Leefstijl in Zorgopleidingen van Alliantie Voeding en koppeling gemaakt met WP3.</p>	
<p>Ontwikkeling keuzeonderwijs studenten verpleegkunde en geneeskunde, verkenning aansluiting op onderwijsstructuren van HU en UMCU en andere trajecten zoals IPOS en Leefstijl in Zorgopleidingen.</p>	<p>Vertraagde opstart is nu succesvol. Diverse contacten binnen de opleidingen en eigen organisaties, met experts en participerende studenten gelegd. Door de volle curricula is het ontwikkelen van nieuw keuze onderwijs een uitdaging.</p>	
<p>Afstemming met lopende projecten (zoals Aandacht voor overgewicht in Zorgopleidingen van Alliantie Voeding in de Zorg).</p>	<p>Door de koppeling worden projecten van Regio Deal verbonden aan het landelijke netwerk om leefstijl in zorgonderwijs in te bedden.</p>	

Gerealiseerde mijlpalen	Voortgang
<p>Leerdoelen zijn bepaald voor de minor 2022-2023. De competenties voor de verschillende niveaus in kaart gebracht. Advies over gewenste leeruitkomsten voor verpleging en verzorging (MBO/HBO) en leeruitkomsten t.a.v. interprofessioneel werken voor geneeskunde en verpleegkunde.</p>	



2. Voeding en gezondheid

Prestaties: WP6

Voeding in zorgopleidingen

Prestatie-indicator	Streefwaarde	Status eind 2021	Toelichting
Aantal nieuwe onderwijsmodules op gebied van voeding onderwezen in MBO, HBO en WO.	10	1	Train-de-trainer voor MBO
Aantal zorg- en welzijnsorganisaties waar studenten (stage) projecten uitvoeren gericht op gezonde voeding bij overgewicht en chronische ziekten.	> 20 organisaties	4	



3 Kennis en innovatie



Planning, budget, kwaliteit

Uitgevoerde activiteiten	Toelichting en aandachtspunten	Voortgang
Algemeen	<p>Kennis en Innovatie: Strategische thema's Food & Health, Circular Agrifood and Protein Shift zijn verder aangescherpt.</p> <p>Vanuit hun servicedesk faciliteert Foodvalley NL bedrijven en kennisinstellingen om apparatuur en faciliteiten te delen en de fondsen onder de aandacht te brengen.</p> <p>Een digitaal innovatieplatform wordt ontwikkeld waar Shared facility finder onderdeel van gaat uitmaken, waar kennis en innovatie binnen de genoemde thema's uitgewisseld kan worden.</p>	
Planning	De uitvoering verloopt volgens planning, De regeling voor gedeelde faciliteiten is in 2021 aangepast, waardoor deze in 2022 verder uitgevoerd kan worden.	
Budget	<p>Gedeelde onderzoeksapparatuur loopt conform budget.</p> <p>Voor Gedeelde faciliteiten is nog maar een klein budget uitgegeven; de regeling heeft tijd nodig gehad om op te starten en het uitwerken van aanvragen vergt de nodige tijd.</p>	
Kwaliteit	-	
Prestaties	-	

Beheersmaatregelen

Planning	Budget	Kwaliteit
<p>Het gebruik van de regeling voor gedeelde faciliteiten verloopt minder snel dan gepland. Maatregelen:</p> <ul style="list-style-type: none"> Per 01/01/2022 is de regeling verruimd en er is ruimte om kosten op te voeren voor experimentele ontwikkeling voor het opstarten en in werking brengen (van bedrijfsmiddelen) van het innovatiecluster. Er wordt extra capaciteit ingezet om de regeling onder de aandacht te brengen. 	De regeling voor gedeelde faciliteiten wordt nog onvoldoende benut waardoor onderuitputting dreigt: beheersmaatregelen: zie planning.	



3A Fondsen en gedeelde faciliteiten

Activiteiten en mijlpalen

Activiteiten	Toelichting	Voortgang
Ecosysteem	Drie investeringsstrategieën zijn opgesteld en er wordt uitvoering aan gegeven. Samenwerking met Utrechts ecosysteem rondom Food & Health is bevorderd door het aantrekken van organisaties rondom het onderwerp Personalised nutrition (onderwerp van de investeringsstrategie). Deze zal verder geconcretiseerd worden in 2022 met een community en verschillende initiatieven. Daarnaast samengewerkt met UU aan nationaal Groeifondsvoorstel "Switch2SFS".	● ● ●
Fonds gedeelde apparatuur	Investeringsaanvragen zijn begeleid.	● ● ●
Fonds gedeelde faciliteiten	Expert team en beoordelingsprocedure operationeel Regeling is aangepast om beter passend te maken op benutting.	● ● ●
(Nationale) Shared Facility Finder	Actieve benadering van organisaties om hun apparatuur en faciliteiten te delen.	● ● ●

Mijlpalen	Toelichting	Voortgang
7 investeringen uit fonds gedeelde apparatuur	Capillary rheometer, robolector, polymerisation reactor, licht microscoop leica sterllaris CSLM, Optical tweezers microscope, autoflex MALDI-TOF systeem, HPC-uitbreiding. In totaal is 2.3 miljoen uitgegeven.	● ● ●
1 aanvraag gehonoreerd uit fonds gedeelde faciliteiten	Insect Experience Centre (IEC).	● ● ●
Uitbreiding Shared Facility Finder met 50 organisaties	50 organisaties met faciliteiten binnen Protein shift, 37 faciliteiten binnen Circular Agrifood. 42 faciliteiten binnen Food&Health (een organisatie kan meerdere faciliteiten aanbieden).	● ● ●



3A Fondsen en gedeelde faciliteiten

Prestaties

Prestatie-indicatoren	Streefwaarde	Status eind 2021	Toelichting
Aantal contracten gesloten over het delen van apparatuur en faciliteiten.	20	12	In 2021 zijn 6 nieuwe contracten afgesloten.
Volume nieuwe investeringen gedeelde faciliteiten.	14 mln	0.8 mln	Dit is een schatting van de totale kosten van het IEC (waarbinnen ruim 4 ton subsidie is verstrekt).
Volume nieuwe investeringen onderzoeksapparatuur.	14 mln	4.3 mln	Dit is het totale volume over 2020 en 2021, waarvan 50% cofinanciering.
Aantal externe partijen op SRF-apparatuur.	100	57	In 2021 hebben 57 organisaties gebruik gemaakt van gedeelde onderzoeksapparatuur.
Aantal unieke bezoekers zoekmachine.	5000	5250	De zoekmachine is onderdeel van de shared facility finder.



Planning, budget, kwaliteit

Fondsen en gedeelde faciliteiten	Toelichting	Voortgang
Algemeen	De vooraf geplande stappen om te komen tot een definitief ontwerp van het vastgoed zijn in 2021 allemaal doorlopen. Bouwkostenstijgingen zorgen voor extra uitdagingen in het ontwerp. Om te komen tot een gedragen definitief ontwerp, is een korte tussenfase noodzakelijk waarin optimalisaties met alle betrokken partijen worden afgestemd.	
Planning	Het project ligt op schema. Besluitvorming bij overheden heeft in september 2021 plaatsgevonden, waarbij definitief groen ligt is gegeven voor de realisatie van de WFC Experience. Vanwege bouwkostenstijgingen is iets meer tijd nodig om tot optimalisatie van het definitief ontwerp van het vastgoed te komen. Dit heeft naar alle waarschijnlijkheid geen gevolgen voor de totaalplanning van het project.	
Budget	De bestedingen in het project liggen in lijn met de begroting en vertonen geen afwijkingen. Tot eind 2021 is in totaal € 4.275.000 uitgegeven van het totale subsidiabele budget van € 33.000.000.	
Kwaliteit	Kwaliteit wordt bewaakt door betrokkenheid Raad van Advies, experts en zorgvuldige afstemming en besluitvorming. Vooral nog staat kwaliteit niet onder druk als gevolg van bouwkostenstijgingen omdat oplossingen eerst gezocht worden in efficiënte uitvoering, versobering van niet Experience gerelateerde onderdelen en materialisatie.	
Prestaties		

Beheersmaatregelen

Planning

Gericht op aanbesteding van vastgoed begin Q3 2022 en bouw vanaf Q3 2022. Alle stappen om hiertoe te komen worden momenteel doorlopen. Traject afhankelijk van onherroepelijk bestemmingsplan en verkrijgen omgevingsvergunning. Traject met Experience Architect en bouwer (BRC) ligt goed op schema.

Budget

Budget voor het vastgoed onder druk vanwege bouwkostenstijgingen. Hier wordt op gestuurd door tijdig wijzigingen in het definitief ontwerp aan te brengen en deze door te rekenen. Markttoets moet echter nog plaatsvinden.

Kwaliteit

Indien concessies moeten worden gedaan zal dat zoveel mogelijk op volume, efficiëntie en materialisatie zijn en niet op de kwaliteit van de Experience.



Activiteiten en mijlpalen

Activiteiten	Toelichting	Voortgang
Definitief besluit over WFC-Experience in Raad en Staten.	Met positief besluit afgerond in september 2021.	
Vorbereidingen voor opening B2B faciliteit FoodX.	De opening is verder voorbereid, opening zal niet plaatsvinden in Q1 2022, maar afhankelijk van besluitvorming later in 2022 plaatsvinden.	
Fondsen en sponsorwerving is na besluitvorming opgepakt.	Na positieve besluitvorming wordt met een gespecialiseerd bureau fondsen- en sponsorwerving voorbereid.	
Definitief ontwerp vastgoed is uitgewerkt.	Definitief ontwerp is opgeleverd, maar heeft vanwege bouwkostenstijging nog een optimalisatie. Hier wordt momenteel invulling aan gegeven.	

Mijlpalen	Toelichting	Voortgang
Positieve besluitvorming over businesscase WFC-Experience door gemeente Ede en provincie Gelderland.	Positieve besluitvorming heeft plaatsgevonden en was nodig voor de definitieve toezegging van middelen.	

Prestaties

Prestatie-indicator	Streefwaarde	Status eind 2021	Toelichting
Definitief ontwerp voor de World Food Center Experience gerealiseerd en afgestemd met betrokkenen.	1	0	Realisatie gepland eind 2023.



Planning, budget, kwaliteit

Food Academy Nijkerk	Toelichting
Algemeen 	<p>Binnen de FAN wordt hard gewerkt aan de verdere uitbouw, opzet en ontwikkeling van het samenwerkingsverband en uitvoering van de activiteiten. Dit loopt goed en waar nodig proberen we flexibel mee te bewegen en in te spelen op de issues en risico's, om zo onze mijlpalen te bereiken.</p> <p>Covid-19 heeft veel impact gehad op de werkzaamheden. Voorlichtingsdagen, scholenmarkten en meeloopdagen konden niet georganiseerd worden of niet doorgaan. Eind 2021 is Covid-19 nog steeds aanwezig en zorgt het voor uitdagingen, maar bedrijven hebben meer aandacht en ruimte voor andere zaken dan alleen Covid-19. Dat biedt perspectief voor 2022.</p> <p>Bijna elk voedselverwerkend bedrijf in de regio kent ons. Vanuit de FAN gaan we ons in gesprekken met bedrijven meer focussen op de actieve betrokkenheid van leden en bespreken daarom de rolverdeling en afspraken voordat bedrijven lid worden.</p>
Planning 	<p>Door de impact van Covid-19 hebben we minder kunnen uitvoeren dan verwacht. Er zijn diverse communicatieactiviteiten ontplooid en de strategie is ontwikkeld voor schooljaar 2021 – 2022, met een basis voor de jaren daarna.</p> <p>Er wordt actief gewerkt met werkgroepen, met leden vanuit de triple helix, die zich samen inzetten voor continuering van de FAN.</p>
Budget 	<p>Het gerealiseerde bedrag komt lager uit dan het totale beschikbare budget omdat we door Covid-19 minder activiteiten hebben kunnen uitvoeren.</p> <p>De verwachting was dat we in juli en augustus 2021 door afname van de Covid-19 beperkingen wel activiteiten voor schooljaar 2021 – 2022 konden uitvoeren. Dit was uiteindelijk niet het geval.</p>
Kwaliteit 	<p>We hebben een toename in het aantal leden, waardoor de vereniging groeit en draagvlak voor het project is groot. Door Covid-19 en krapte op de arbeidsmarkt ligt er minder prioriteit op opleiden bij bedrijven.</p> <p>We zien eind 2021 dat er een verschuiving plaatsvindt en er meer aandacht is voor het opleiden en aantrekken van mensen. De nood wordt ook steeds hoger.</p> <p>De groep anderstaligen is groot en de oorspronkelijke opleiding is een brug te ver. Door de modules aan te passen neemt deze groep nu actief deel aan de opleiding.</p>
Prestaties 	<p>Ondanks Covid-19 hebben we niet stilgezeten. We hebben onder anderen ingezet op het ontwikkelen van alternatieve opleidingen, het versterken van ons netwerk, het verbeteren van de leercultuur in bedrijven en een nieuwe communicatiestrategie.</p>



Beheersmaatregelen

Planning

Covid-19 vraagt volledige aandacht van bedrijven op het primaire proces op de korte termijn. Dit kan het moeilijker maken om tijd en middelen vrij te maken voor doorontwikkeling van de Food Academy. Door nu bedrijven ter zijde te staan in het vinden van oplossingen (uitruil van arbeid), versterken we de samenwerkingsrelatie waarop kan worden voortgebouwd. Ondertussen zorgen we ervoor dat de (door)ontwikkeling van het concept en de marketing niet stil staan; Geen tot nauwelijks activiteiten om nieuwe leerlingen te werven door Covid-19. We hebben getracht voorlichting deels online op te lossen waar mogelijk.

We proberen zo veel mogelijk online te doen of op manieren die wel toegestaan zijn rondom Covid-19.

Budget


Er is een gebrek aan leercultuur binnen de bedrijven, waardoor ze weinig studenten hebben. Een tegenmaatregel is dat we in gesprek zijn met bedrijven en het aantrekkelijker maken om hiermee aan de slag te gaan middels bijvoorbeeld de SLIM-subsidie;

Kwaliteit

Om de vereniging actief te houden, hebben we gewerkt aan online netwerken en zichtbaarheid. We hebben dit georganiseerd door onlinebijeenkomsten.



Activiteiten en mijlpalen

Activiteiten	Voortgang
<p>Verdere uitbouw, opzet en ontwikkeling van het samenwerkingsverband en uitvoering van activiteiten, o.a. middels werkgroepen van leden vanuit de triple helix. Denk aan het organiseren van verschillende bijeenkomsten voor leden, sociale partners en stakeholders. Dit loopt goed. Waar nodig flexibel meebewegen en inspelen op issues en risico's, om zo de mijlpalen te bereiken.</p>	
<p>Er is met 13 nieuwe bedrijven contact gelegd, met 185 contactmomenten en 18 bezoeken / gesprekken.</p>	
<p>Diverse communicatieactiviteiten zijn ontplooid en de strategie is ontwikkeld voor schooljaar 2021– 2022, met een basis voor de jaren daarna.</p>	
<p>De werkgroep Locatie heeft bijeenkomsten georganiseerd met leden, sociale partners en stakeholders voor het ontwikkelen van een business driven campus.</p>	
<p>We zijn gestart met de ontwikkeling van de Food Logistiek opleiding met Aeres met actieve bijdrage van bedrijven.</p>	
<p>FAN denkt mee met een programma tegen voedselverspilling.</p>	
<p>Er wordt hard gewerkt aan het uitbreiden van de samenwerkingen, netwerk en activiteiten. Bijvoorbeeld samenwerking met gemeente Bunschoten.</p>	
<p>Wervingsplan 2021-2022 opgesteld en actief uitgevoerd.</p>	
<p>Bekendheid in de regio gecreëerd: deelgenomen aan o.a. Jaarcongres Techniekpact, Regio Deal bijeenkomst en Stinger Food Sessions podcast.</p>	
<p>Er zijn verkennende gesprekken gevoerd voor een Nederlandse taalklas met vijf bedrijven en voorwerk gedaan voor nieuwe ronde Nederlandse taal voor in 2022.</p>	
<p>Er is verbinding gelegd met decanen van middelbare scholen. Er hebben 75 contactmomenten en 4 afspraken plaatsgevonden.</p>	



Mijlpalen	Toelichting	Voortgang
4 nieuwe bedrijven zijn lid van de FAN.		
1 traject Leven Lang Ontwikkelen afgerond.	Met 4 bedrijven aan de slag.	
4 wervingsmomenten Eerste eigen online open dag; Deelname aan online open dag van Aeres; Aanwezig bij 'Voorlichtingsdag Beroepsonderwijs' in Amersfoort; Rondleiding voor vmbo bij een lidbedrijf.	Bij de open avonden waren ook lid-bedrijven van FAN en leerlingen van de BBL klas aanwezig.	
3 'bekendheidsmomenten' Jaarcongres Techniekpact, Regio Deal bijeenkomst Stinger Food Sessions podcast.		
Opleiding voor Poolse werknemers ontwikkeld.	BBL-klas van 10 leerlingen start in eerste kwartaal 2022.	
4 leerlingen van de eerste BBL-klas gaan door naar niveau 4.		
6 zijinstromers zijn gestart in foodsector bij lidbedrijven.	Er is contact geweest met 32 mensen.	
Eerste schets voor de Regio Foodvalley Business Driven Campus.	Met verschillende bedrijven en stakeholders zijn we de plannen aan het concretiseren.	
Eind 2021 en begin eerste kwartaal 2022 is de examinering van de eerste BBL klas. Het lijkt erop dat iedereen geslaagd is.		



Prestaties

Prestatie indicator	Streefwaarde	Status eind 2021	Toelichting
Aantal studenten dat een opleiding volgt aan FAN.	104	33	15 BBL Food, 4 BBL Techniek en 14 Nederlandse les. Per 2022 erbij: <ul style="list-style-type: none">• 21 BBL studenten• 35 leerlingen voor de Nederlandse les
Aantal door bedrijven gecreëerde banen die vanuit FAN zijn ingevuld.	58	37	Leerwerkplekken voor BBL Food.

Opbouw meerjaren-begroting

De Meerjarenbegroting is ten opzichte van eerdere Voortgangsrapportages, bijgesteld op basis van de exacte subsidiebeschikkingen, waarvan de laatsten in de tweede helft van 2021 zijn beschikbaar. De algemene organisatiekosten betreft geen subsidie en worden jaarlijks bijgesteld op basis van realisatie uit voorgaande periode.

Programma	Begroting totaal	Begroting 2020	Begroting 2021	Begroting 2022	Begroting 2023	Begroting 2024
Algemene organisatiekosten	€ 2.500.000	€ 1.020.729	€ 343.410	€ 454.344	€ 340.758	€ 340.758
1 Landbouw: subsidie	€ 12.856.500	€ 1.800.000	€ 4.229.075	€ 3.370.692	€ 1.216.846	€ 2.239.887
1 Landbouw: in kind	€ 620.000	€ 86.804	€ 219.446	€ 178.050	€ 74.182	€ 61.518
2 Voeding: subsidie	€ 13.256.500	€ 1.104.708	€ 3.314.125	€ 3.314.125	€ 3.314.125	€ 2.209.417
3A Fondsen: subsidie	€ 14.000.000	€ 9.000.000	€ 5.000.000	€ 0	€ 0	€ 0
3B WFC-E: subsidie	€ 28.000.000	€ 2.400.000	€ 4.152.306	€ 18.635.599	€ 2.812.095	€ 0
3C FAN: subsidie	€ 700.000	€ 180.000	€ 180.000	€ 0	€ 40.000	€ 300.000
BWI+: Subsidie	€ 400.000	€ 0	€ 200.000	€ 100.000	€ 100.000	€ 0
<i>In kind</i> bijdrage ICT Veenendaal	€ 900.000	€ 279.733	€ 199.560	€ 247.797	€ 127.848	€ 45.061
Totaal	€ 73.233.000	€ 15.871.975	€ 17.837.922	€ 26.300.608	€ 8.025.854	€ 5.196.641

Realisatie jaar 2021

Programma	Begroting 2021	Realisatie 2021	Verschil	Toelichting
Algemene organisatiekosten	€ 450.000	€ 343.410	€ 106.590	
1 Landbouw: subsidie	€ 4.229.075	€ 2.281.244	€ 1.947.831	Levering van sensoren zijn vertraagd, daarmee ook gemoeide kosten.
1 Landbouw: in kind	€ 219.446	€ 112.333	€ 107.113	Er was overuitputting in 2020; in 2021 minder uitgegeven, en daarmee uitgaven op koers.
2 Voeding: subsidie	€ 3.314.125	€ 2.333.657	€ 980.468	Hogere kosten worden pas later in het traject gemaakt als de onderzoeken verder zijn in de uitvoering.
3A Fondsen: subsidie	€ 5.000.000	€ 5.000.000	€ 0	3A: met de toekenning van de subsidie in 2021 zijn de fondsen geheel gevuld met in totaal 14 mln. Monitoring op benutting vanaf heden de insteek.
3B WFC-E: subsidie	€ 4.152.306	€ 3.494.488	€ 657.818	3B: Project volgt geen jaarschijven, maar kent investeringen met dekking. Voor realisatie tot op heden wordt verwezen naar tabel cumulatieve realisatie.
3C FAN: subsidie	€ 180.000	€ 122.880	€ 57.120	3C: Cijfers wijken af van eerdere voortgangsrapportages vanwege een dubbel getelde factuur en verkeerd meegenomen BTW.
BWI+: Subsidie	€ 200.000	€ 0	€ 200.000	
<i>In kind</i> bijdrage ICT Veenendaal	€ 199.560	€ 12.500	€ 187.060	Voorbereiding dataplatform thema Transitie landbouw.
Totaal	€ 17.944.512	€ 13.700.512	€ 4.244.000	

Cumulatieve realisatie t/m 2021

Programma	Beschikt	Realisatie	Percentage	Toelichting
Algemene organisatiekosten	€ 1.900.000	€ 1.364.139	72%	Fasering in uitvoering Regiodeal, zorgt ook voor lichte fasering van Algemene organisatiekosten.
1 Landbouw: subsidie	€ 6.029.075	€ 3.548.322	59%	Levering van sensoren zijn vertraagd, daarmee ook gemoeide kosten.
1 Landbouw: in kind	€ 306.250	€ 282.990	92%	
2 Voeding: subsidie	€ 4.418.833	€ 2.850.571	65%	Grote uitgaven in onderzoek in latere fasen verwacht.
3A Fondsen: subsidie	€ 14.000.000	€ 2.700.000	19%	2,3 mln gedeelde apparatuur + 0,4 mln gedeelde faciliteiten; Fondsen zijn voor 100% gevuld; uitputting verloopt over 4 jaar.
3B WFC-E: subsidie	€ 6.552.306	€ 4.275.488	65%	Project loopt op schema, waarbij subsidie deels als voorschot beschikt wordt. Dit leidt tot een hogere beschikking dan realisatie.
3C: FAN: subsidie	€ 380.000	€ 171.251	45%	Subsidie voor gehele fase grotendeels als voorschot beschikt.
BWI+: subsidie	€ 200.000	€ 0	0%	
<i>In kind</i> bijdrage ICT Veenendaal	€ 479.293	€ 38.113	8%	Dit betreft geen subsidiebeschikking maar beoogde bijdrage vanuit Veenendaal <i>in kind</i> aan thema 1 en thema 2.



Bedankt voor uw aandacht.

