

# REGIONAAL PERSPECTIEF LANDELIJK GEBIED



## REGIO FOODVALLEY KOERS VOOR UITVOERING

Deel A  
5 april 2024



# H1

REGIO FOODVALLEY IN BEELD

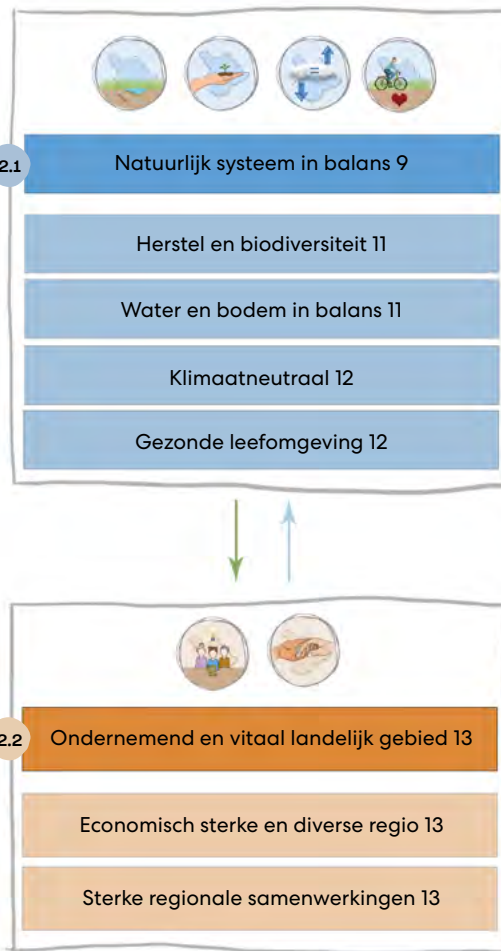
6



# H2

DOELEN LANDELIJK GEBIED

9



# H3

TOEKOMST VAN DE REGIO

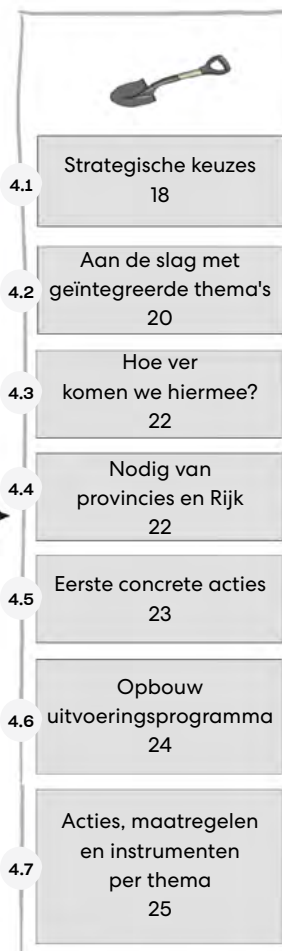
15



# H4

UITVOERINGSSTRATEGIE

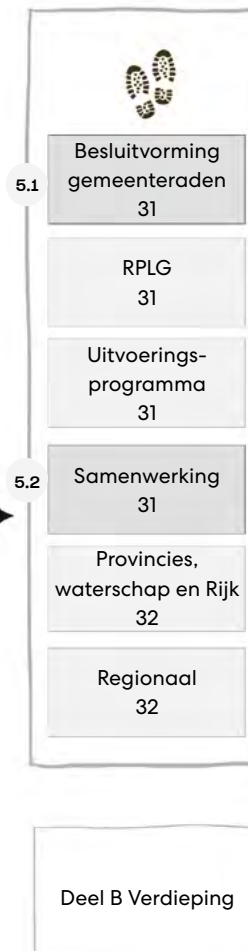
18



# H5

HOE NU VERDER?

31



# Regionaal Perspectief Landelijk Gebied

## SAMENVATTING

In Regio Foodvalley komen veel vraagstukken over het landelijk gebied samen die van belang zijn voor héél Nederland. Dit zorgt voor onzekerheid bij ondernemers in het gebied. Als regiogemeenten nemen we onze verantwoordelijkheid om zoveel mogelijk duidelijkheid te bieden over de koers die wij voor ogen hebben en over wat wij kunnen doen. Gezien de centrale locatie en hoogteligging is de verwachting dat de regio ook op de lange termijn de juiste plek blijft voor een circulaire en efficiënte voedselvoorziening in een gezond natuurlijk en sociaal ecosysteem. Regio Foodvalley wil hiervoor dé nationale proeftuin zijn. De regio kan een voorstellersrol pakken in het ontwikkelen van nieuwe businessmodellen, teelten, ketens en nog veel meer.

De regio wil niet afwachten maar proactief en gebiedsgericht aan de slag. Nu beleid vanuit Rijk en provincies op zijn vroegst in 2025 wordt vastgesteld, is het extra belangrijk dat gemeenten stappen zetten. Het RPLG is in de eerste plaats een gezamenlijke koersbepaling van de regiogemeenten. Het geeft aan hoe wij uitvoering willen geven aan de kaders van Rijk en provincie en wat wij van hen nodig hebben. Het is echter geen integrerende ruimtelijke visie waarin alle ruimteclaims zijn afgewogen. Deze integrale afweging wordt op andere plekken gemaakt (fig. 2).

We stellen zes integrerende thema's voor, met een eerste set aan acties en maatregelen. Deze passen bij onze doelen en ambities voor het natuurlijk systeem en het sociaal-economisch systeem. Ook start de regio in 2024 vooruitlopend op het uitvoeringsprogramma met een aantal no-regret-activiteiten op basis van al beschikbaar budget. Hiermee zetten we een belangrijke stap naar het realiseren van perspectief voor het landelijk gebied. We zijn er daarmee nog niet. Er missen nog essentiële kaders en randvoorwaarden en gezien de grote opgave in de regio zal er de komende jaren meer nodig zijn. Hiervoor zijn een kennisagenda en samenwerkingsagenda opgesteld en worden de zes thema's met maatregelen uitgewerkt tot een uitvoeringsprogramma.

Met het RPLG wordt aan de gemeenteraden de volgende besluiten te nemen:

- Vaststellen van het hoofddocument m.b.t. de doelen (2.1 en 2.2), het toekomstbeeld (3), de bijbehorende keuzes (4.1) en de prioritaire thema's (4.2);
- In te stemmen met het uitwerken van de acties maatregelen en instrumenten (4.7) naar een uitvoeringsprogramma met prioritering, rolneming en passende budgettering;
- In te stemmen met de samenwerkingsagenda (4.4) en de kennisagenda (4.6).



Figuur 1: Schematische doorsnede huidige landschappen in beeld

# WAAROM DIT RPLG

## AMBITIE EN URGENTIE

De regio Foodvalley heeft de ambitie om het landelijk gebied zo te ontwikkelen dat volgende generaties er in gezondheid kunnen leven en werken. Herstel van het natuurlijk systeem van bodem, water en natuur, in goede balans met de ontwikkeling van het voedselsysteem van de toekomst is daarvoor essentieel. In Regio Foodvalley komen veel vraagstukken over het landelijk gebied samen die van belang zijn voor heel Nederland.

De regio speelt een cruciale rol in het behalen van de landelijke en provinciale doelen voor natuur, water en klimaat. Het grootste natuurgebied van Nederland, de Veluwe, ligt deels in de regio en er ligt een grote emissiereductie opgave voor stikstof.

De veedichtheid in onze regio is hoog, waardoor de impact van de verwachte krimp (> 25% in 2040) op de gemeenschap groot is. Goede waterkwaliteit is essentieel voor de beken en wateren. Klimaatverandering zorgt voor meer weersextremen, wat noodzaakt om anders met water om te gaan. Er is de afgelopen jaren hard gewerkt aan deze thema's, maar om deze ambitie te kunnen realiseren binnen de Europees en landelijk doelen is een versnelling noodzakelijk.

Uit een scenariostudie<sup>1</sup> blijkt dat behoud van zoveel mogelijk grond voor landbouw daarvoor nodig is. Tegelijk ligt er de opgave om 40.000 woningen te realiseren met bijbehorende voorzieningen en werkgelegenheid. Ook is er ruimte nodig voor natuur en wil Regio Foodvalley in 2050 energieneutraal zijn<sup>2</sup>. Dit maakt de sociaaleconomische opgave groot en lastige keuzes op ruimtegebruik onvermijdelijk. Voor die keuzes is dit RPLG de bouwsteen vanuit de pijlers van het natuurlijk systeem en het voedselsysteem voor het landelijk gebied.

## DOEL: PERSPECTIEF VOOR HET LANDELIJK GEBIED

De regiogemeenten maken het RPLG om als een perspectief te geven voor de komende 10 tot 40 jaar: duidelijkheid voor onze inwoners en ondernemers over wat wij belangrijk vinden, wat er nodig is en wie wat kan doen. Deze duidelijkheid heeft beperkingen, omdat vanuit het Rijk en de provincies op dit moment niet alle kaders en middelen bekend zijn. Dit maakt echter de urgentie om als gemeenten aan de slag te gaan met wat wél kan nog groter. Het RPLG beschrijft een toekomstbeeld met balans tussen het

natuurlijk systeem en het voedselsysteem in de context van sociaaleconomische duurzaamheid. Daarmee bouwt het aan de brede welvaart in de regio. De transitie naar een voedselsysteem van de toekomst is een grote pijler in het RPLG, maar deze slaagt alleen als het integraal onderdeel is van transitie van het landelijk gebied en ons sociaaleconomisch systeem. Dit document benoemt strategische keuzes en zet de eerste agenda voor ruimtelijke keuzes. Het biedt een eerste set aan acties, waarmee in 2024 een uitvoeringsprogramma met gezamenlijke activiteiten, projecten en onderzoekstrajecten wordt gemaakt. Perspectief bestaat daarmee uit: zo duidelijk mogelijke (milieu)kaders, een toekomstbeeld, keuzes over ruimtelijke sturing en het benoemen van acties om ondernemers en inwoners te ondersteunen om zelf bij te dragen aan de ontwikkelrichting.

## PARTICIPATIE EN SAMENWERKING

In dit RPLG brengen we de aanpak 'van onderop' en de doelsturing 'van bovenaf' bij elkaar. Met belangenorganisaties van natuur en landbouw, agrariërs, partijen uit het agrofoodcomplex, andere overheden en deskundigen van diverse kennisinstituten is bij elkaar gebracht wat er nodig is om het gezamenlijke toekomstbeeld te realiseren. Dat is belangrijk want bij de uitvoering zijn alle partners nodig. De complexiteit is groot, we willen vakmanschap benutten en er zijn financiën en aangepaste regelgeving nodig. Daarom bundelen we als regiogemeenten onze kennis en capaciteit.

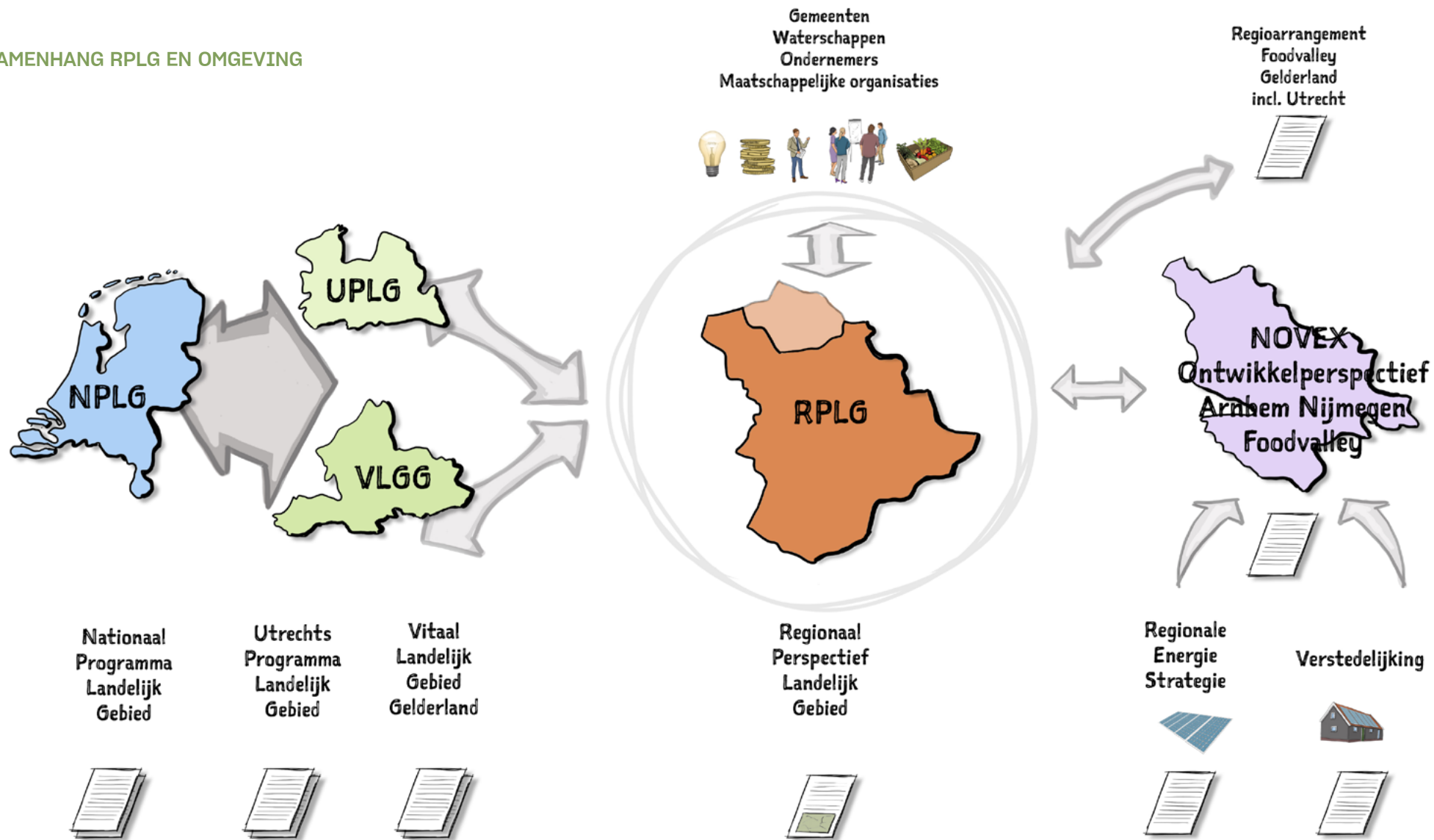
## POSITIE VAN HET RPLG

Het RPLG is een belangrijke bouwsteen voor de integrale afweging met de verstedelijkings- en energiestrategieën. Die afweging wordt gedaan in het Regioarrangement Foodvalley, het NOVEX-ontwikkelperspectief, gemeentelijke omgevingsvisies en -plannen en lokale programma's (fig. 2). Het RPLG is daarmee geen integrale ruimtelijke omgevingsvisie, maar wel een gezamenlijke koersbepaling van de regiogemeenten. Ook is het voor de regiogemeenten de basis voor een gezamenlijk uitvoeringsprogramma. Daarmee is het ook ons aanbod aan provincies, waterschap en Rijk voor hoe wij invulling willen geven aan hun kaders. Het laat ook zien waar samenwerking nodig is. Voor andere partners geeft het RPLG zicht op wat we als regio van plan zijn en wat hun rol daarin is.

<sup>1</sup> Verkenning naar ruimtegebruik landbouw 2050 voor Regio Foodvalley, WUR 2020.

<sup>2</sup> [www.resfoodvalley.nl](http://www.resfoodvalley.nl)

SAMENHANG RPLG EN OMGEVING



Figuur 2: overheden – producten – relaties

# 1. REGIO FOODVALLEY IN BEELD



Figuur 3: De 9 gemeenten van het RPLG met inwoneraantal

## Gemeente Putten gaat meedoen

Op 1 januari 2024 sluit de gemeente Putten aan bij de programma's Landbouw & Vitaal Platteland en Voeding & Gezondheid van Regio Foodvalley. In het kaartmateriaal is het grondgebied van de gemeente Putten daarom al betrokken. In de regionalisering van doelen en opgaven en de kwantificering daarvan is dat nog niet het geval. Dat wordt wel meegenomen bij de verdere uitwerkingen en uitvoering van gezamenlijke projecten en initiatieven.

## WIE ZIJN WIJ

Het landelijk gebied van de Regio Foodvalley is een bijzonder gebied. Voedselproductie, gastvrijheid, natuurbeleving, ondernemerschap en innovatie vormen onze identiteit en zijn onderdeel van ons DNA. De motor van het gebied is de enorme bedrijvigheid. Er wordt volop ondernomen, zowel in de agrarische sector als in de toelevering, verwerking, bouw en dienstverlening. Daarnaast hebben we een kenniseconomie, met MBO-, HBO- en WO-onderwijs en onderzoek. De ligging van het gebied, in het hart van Nederland en vlak bij de Veluwe, is zeer gunstig om in te wonen. Onze regio bestaat uit veel natuur en aantrekkelijke landschappen met een rijke historie, waar veel vrijwilligers zich voor inzetten. De gemeenschap in de regio Foodvalley is hecht. Het is voor de gemeenschap belangrijk dat als je hier van school komt, er werk is in de regio. Dat je hier een plek vindt om te wonen en je kinderen op te laten groeien. En dat je via het rijke verenigingsleven een steentje bij kunt dragen aan de sociale samenhang en de kwaliteit van de samenleving.

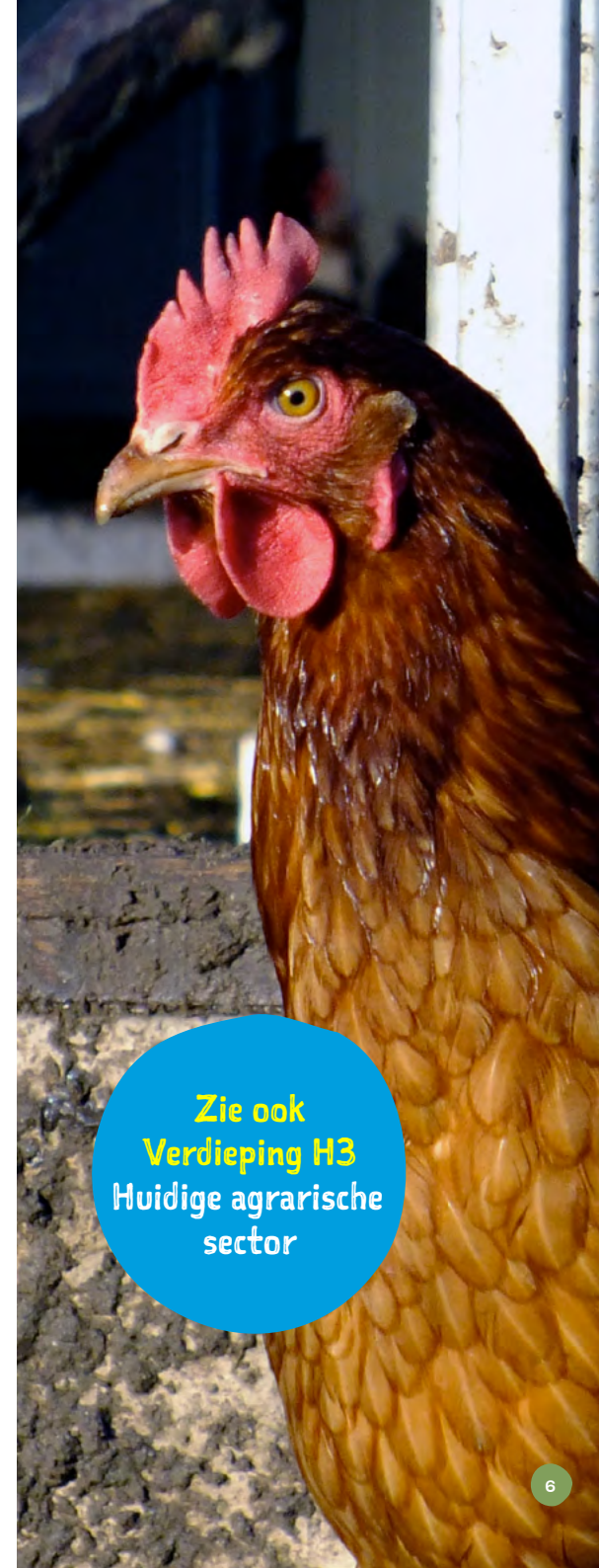
De 9 gemeenten van het RPLG zijn divers in grootte, aantal inwoners en type gebied (fig. 3). Mede door de historie zijn de ontwikkelaspecten in de verschillende gemeenten ook divers. Bijvoorbeeld wat betreft natuur, landgoederen, cultuurhistorie, landbouw, wonen of onze kenniseconomie. Gezamenlijk, over de grenzen heen kijkend, hebben we alle puzzelstukken in handen.

## TOONAANGEVENDE AGRIFOODSECTOR

Als regio zijn we trots op onze agrifood sector. Het is een van de economische en sociale pijlers voor het landelijk gebied en de maakindustrie. In 2021 omvatte het AgroComplex<sup>3</sup> 13.8% van de werkgelegenheid in de regio, wat bovengemiddeld is voor Nederland. De concentratie van primaire landbouw, die enerzijds leidt tot opgaven voor emissiereductie en (minder) verspreiding van dierziekten, heeft ook geleid tot ontwikkeling en bundeling van kennis. Ook zijn veel landbouwbedrijven verbredingsactiviteiten gestart. In Regio Foodvalley wordt gepioneerd met het kweken van meelwormen en insecten, met vertical farming, de Nederbanaan, wijnbouw en nieuwe eiwitgewassen, zoals lupine voor menselijke consumptie. 10% van de land- en tuinbouwbedrijven, met name pluimvee, heeft een biologisch keurmerk (landelijk 3%).

<sup>3</sup> AgroComplex: de totale bedrijvigheid van voedselindustrie, primaire productie, de totale voedings- en genotmiddelenindustrie, relevante (non-food) groothandel en zakelijke dienstverlening en de kennis- en onderwijsinstellingen van de agrifoodsector.

Zie ook  
Verdieping H3  
Huidige agrarische  
sector



De omvang van de korteketensector, in Gelderland in euro's is vergelijkbaar met de biologische sector<sup>4</sup>, biedt kansen voor thema's als volksgezondheid, stedelijk klimaat en regionale sociaaleconomische doelstellingen.

### NATUUR EN LANDSCHAP

Mensen wonen graag in Regio Foodvalley omdat het er groen is en de natuur dichtbij. De Veluwe is vlakbij, net als de Utrechtse Heuvelrug. Er lopen meerdere beken door het gebied. Het Veluwemeer en de Rijn vormen de grenzen en met het 'Groene Valleilint' ligt er een prachtige landgoederenzone. De rijkdom aan gevarieerde landschappen en de grote natuurwaarden zijn een belangrijke basis voor gevarieerde flora en fauna (intrinsieke waarde). Het landschap draagt sterk bij aan een gezonde en aantrekkelijke leefomgeving en is daarmee ook belangrijk voor een toekomstbestendige voedselproductie (maatschappelijk-economische waarde).

### RECREATIE EN TOERISME

Veel inwoners besteden een deel van hun vrije tijd buiten. Dat moedigen we aan! Met de verstedelijkingsopgave van 40.000 woningen in Regio Foodvalley (2040) gaat de vraag naar hoogwaardige en duurzame recreatieruimte en vrijetijdseconomie stevig groeien. Zowel de Utrechtse Heuvelrug als de Veluwe zijn nu al (te) drukbezochte gebieden. We willen daarom delen van de regio recreatief en toeristisch ontwikkelen en 2000 ha uitloopgebied realiseren in de regio. Bijvoorbeeld rond de grote natuurgebieden en in de buurt van dorpen en steden. Met daarbij toegankelijk erfgoed, activiteiten voor jong en oud en duurzame vervoersmogelijkheden. Dit biedt kansen voor allerlei typen ondernemers en nieuwe/alternatieve verdienmodellen. Voor de inwoners van de Foodvalley biedt het meer ontspanning dichtbij huis, verbinding met het landelijk gebied én de natuur van de Utrechtse Heuvelrug en Veluwe wordt minder belast.

Zie ook  
Verdieping H4  
Gebieden  
en kaarten

### ER GEBEURT AL VEEL

Als innovatieve regio zijn we bottom-up al lang aan de slag met de transitie van het landelijk gebied, met ondernemers en burgerinitiatieven als drijvende krachten. We zijn een regio waarin overheid, ondernemers en onderwijs samen partnerschappen aangaan, waaronder in het Landbouwnetwerk Regio Foodvalley. Innovaties worden in combinatie met andere partijen en eindgebruikers bedacht. In het Manifest Gezonde Leefomgeving Veehouderij zijn bijvoorbeeld nieuwe technieken voor emissiereductie van fijnstof beschikbaar gekomen en via interim vergunningenbeleid op grote schaal toegepast. Binnen de **Regiodeal Foodvalley** worden via proeftuinen en pilots innovaties getest en versneld ingezet (zie kader hiernaast). In samenwerking met One-Planet wordt gewerkt aan metingen buiten stallen. Er zijn succesvolle leertafels, masterclasses en bodemcursussen. Op deze wijze wordt kennis opgebouwd in en direct gedeeld met de praktijk.

#### Bedrijvenmeetnetwerk in de schijnwerpers

In het Bedrijvenmeetnetwerk (Regiodeal Foodvalley) is een groep veehouders (blankvleeskalveren, vleesvarkens en leghennen) samen aan de slag. Er wordt met sensoren onderzocht of bedrijfsemissie monitoring samen met het verlagen van ammoniakemissies door boerenvakmanschap, de milieu-impact van veehouderijen kan verkleinen.

In de stallen van het Bedrijvenmeetnetwerk wordt 1 jaar (2022) de baseline emissie gemeten. Daarna gaan veehouders aan de slag met het sturen op minder emissies. Via voer-, dier- en stalmaatregelen die weinig of geen techniek kosten.

<sup>4</sup> Korte ketens in Gelderland (van der Schans en van Wonderen 2019, WUR nota 2019-072)



Figuur 4: Landschappen van Regio Foodvalley in beeld



## 2. DOELEN LANDELIJK GEBIED

We creëren gezamenlijk een toekomstbestendig, ondernemend en vitaal landelijk gebied, met een goede balans tussen het natuurlijk systeem, maatschappelijke behoeften en economische ontwikkeling. Daarmee ontstaat een veerkrachtig landelijk gebied waarin activiteiten van mensen in evenwicht zijn met wat de natuur kan dragen. Om dit te bereiken, heeft het RPLG twee hoofddoelen, die niet los van elkaar gezien kunnen worden:

- Een veerkrachtig natuurlijk systeem dat tegen een stootje kan.
- Een ondernemend en vitaal landelijk gebied met lange termijnperspectief.

### 2.1 EEN NATUURLIJK SYSTEEM IN BALANS

Door klimaatverandering, intensief landgebruik en verstedelijking staan het natuurlijk systeem en de ruimtelijke kwaliteit onder druk. Er zijn meer weersextremen en de bodem-, natuur- en waterkwaliteit is op diverse plekken (te) kwetsbaar. De draagkracht van het **natuurlijk systeem moet weer leidend worden** voor de inrichting en het gebruik van het landelijk gebied. Bij een systeem in balans blijft de schade beperkt bij extremen als wateroverlast en droogte. Samen met herkenbare landschappen is het natuurlijk systeem de basis voor onze voedselproductie, recreatie en ander landgebruik.

#### SYSTEEMHERSTEL



Figuur 5: Conceptuele gebiedsdoorsnede met opgaven

Balans ontstaat door herstel van het bodem- en watersysteem en de biodiversiteit. Ter bevordering van systeemherstel en landschappelijke kwaliteit zijn er diverse Europese, Rijks- en provinciale doelen opgesteld (NPLG, VLGG en UPLG). De regio combineert deze doelen met (landelijke) doelen voor luchtkwaliteit, en het voorkomen van dierziekten en zoönosen. De landelijke en provinciale doelen zijn hieronder en in de verdieping zo concreet mogelijk weergegeven. Het is mogelijk dat deze doelen na 2030/2040 nog worden aangescherpt. Cijfers en doelen vanuit het Rijk zijn daarom richtinggevende kaders en ondersteunend bij het overkoepelend doel: systeemherstel. In figuur 6 staan landelijke doelen. Daaronder staat de regionale ambitie samengevat. Voor veel doelen **is de regionale opgave nog niet vertaald**. Dit wordt samen met de provincies Gelderland en Utrecht en het waterschap Vallei en Veluwe uitgewerkt. De doelen worden in gebiedsprocessen verder gebiedsgericht toegepast.

Zie ook  
Verdieping H5.1  
NPLG doelen

# TIJDLIJN LANDELIJK GELDENDE DOELEN - status februari 2024

## NATUUR



## WATER EN BODEM



## KLIMAAT\*



## GEZONDE LEEFOMGEVING



2027

Afronding  
Natuurwerk  
Nederland  
(40.571 ha)

N2000: goede  
hydrologische  
condities  
(natuurpact-  
afspraken)

Ecologisch en  
chemisch gezond  
oppervlakte en  
grondwater  
(cf. KRW incl.  
innamepunten  
drinkwater)

Goede  
kwantitatieve  
toestand  
grondwater

Omgevings-  
waarden  
wateroverlast  
voldoen

Verkleinen risico's  
zoönose  
(nationaal actieplan  
2026)

2030

N2000:  
stikstofreductie  
(42%)

Nieuw areaal  
bossenstrategie  
(37.400 ha)

Reductie broeikasgas-  
emissies (55%)  
Landbouw >5Mton CO<sub>2</sub>  
Veenweide >1Mton CO<sub>2</sub>

Reductie  
methaanemissie  
(3.82 Mton CO<sub>2</sub>)

>50%  
gezondheidswinst  
(schone lucht akkoord)

Streefdoel WHO  
stikstof/fijnstof:  
  
NO<sub>2</sub> <40 µg/m<sup>3</sup>  
PM<sub>10</sub> <40 µg/m<sup>3</sup>  
PM<sub>2.5</sub> <10 µg/m<sup>3</sup>

Natuurherstel tbv  
Vogel & Habitat-  
richtlijn (30%)

Biodiversiteits-  
verlies stoppen  
en herstel  
bevorderen\*\*

Koolstofvastlegging  
>0.9 Mton CO<sub>2</sub>

Schade door  
weerextremen beperken

Zoetwater beschikbaarheid  
natuur en landbouw

Nederland  
klimaatneutraal

2050

10% groenblauwe  
dooradering  
(5% in 2030)

Gunstige staat  
van instand-  
houding natuur

Water en bodemsturend  
als basis: Voldoende en  
schoon zoetwater  
Bodem: vitaal en efficiënt  
geordend

Goede kwaliteit  
drinkwaterbronnen

CONTINUE

Figuur 6: Landelijke doelen m.b.t. "Natuurlijk systeem in balans"

\* De klimaatopgave voor de industrie is onderdeel van de opgave energietransitie

\*\* NV - biodiversiteitsverdrag en de onderhandelingen over het post 2020 Global Biodiversity Framework

## ‘HERSTEL BIODIVERSITEIT’- REGIONALE OPGAVE samengevat

- Voor stikstofreductie geldt op dit moment volgens beide provincies voor Foodvalley een doelstelling van minimaal 46-55% van de ammoniakemissie t.o.v. 2018. In regio Foodvalley heeft stikstofdepositie het meest impact op Natura2000 gebied de Veluwe. Maar het is ook voor het Binnenveld, Arkemheen, de Veluwerandmeren en de Rijntakken relevant.
- Voor het NNN (Nederlands Natuurnetwerk) zijn opgaven voor nieuwe natuur in het Groene Valleilint, langs de randen van de Utrechtse Heuvelrug en het Renkums Beekdal. En in ecologische verbindingzones zoals bij Allemanskamp en in het Binnenveld. Dit doel kan in de regio in 2025 grotendeels behaald zijn.
- De regio wil extra inzetten op kwaliteitsverbetering en het versneld realiseren van de GBDA. Ongeveer de helft van de nodige 10% groen blauwe dooradering (GBDA) van het landschap is in de regio aanwezig. Dit groenblauwe raamwerk zorgt voor de verbindingen (connectiviteit) die soorten nodig hebben.
- We werken toe naar een basiskwaliteit natuur (BKN) buiten Natura 2000 in de hele regio. Dit zorgt ervoor dat algemene soorten (zoals de egel en de huismus) aanwezig blijven. Als de kwaliteit van het landschap op orde is, volgen de soorten vanzelf. Inzicht in ‘hotspots’ met veel karakteristieke soorten is input voor ruimtelijke keuzes.
- Vanuit de verstedelijkingstrategie is de ambitie om 2.000 ha voor recreatief medegebruik geschikt landelijk gebied met een groenblauw raamwerk te realiseren.
- De provinciale bossenstrategieën landt in bovengenoemde opgaven. De verdeling over de regio’s is nog niet bekend.
- Binnen de weidevogelkerngebieden wordt met het aanvalsplan Grutto gericht ingezet op de Vogel- en Habitatrichtlijn. In Regio Foodvalley is weidevogelkerngebied Arkemheen een deelgebied waar een nationaal toonaangevend vogelgebied samengaat met passend agrarisch gebruik.
- Ook de hoge recreatiedruk, klimaatverandering, invasieve exoten en droogte zijn van invloed op de staat van de regionale natuur en biodiversiteit, daarom is de ambitie breder te kijken dan de wettelijke doelen en het natuurlijk systeem centraal te zetten.

“We moeten ons voegen naar een systeem met meer extremen”

## ‘WATER EN BODEM IN BALANS’ - REGIONALE OPGAVE samengevat

- Met het waterschap wordt invulling gegeven aan de Water en Bodem sturend brief<sup>5</sup> om te komen tot een robuust watersysteem. Water en bodem zijn hierbij conditionerend in plaats van faciliterend. Dit betekent dat we toegaan naar een regio waar de functie van een gebied (steeds meer) het water en bodemsysteem volgt in plaats van andersom. Een eerste kaart geeft inzicht in wat dit in de regio betekent (zie verdieping H4). Extra aandacht is nodig voor waterbeschikbaarheid, ruimte voor het watersysteem, verminderen oppervlakkige afspoeling, bufferzones rond beken en uitspoelingsgevoelige gronden. In zandgebieden komen hogere grondwaterstanden (liefst ~20-30cm). Aan de rand van de stuwwal (en op dekzand- en rivierruggen) kan men meer water vasthouden en dekzandvlakten natter te houden. Landgebruik rondom beken wordt afgestemd met de hydrologische randvoorwaarden.
- We sluiten aan bij de (EU/Rijks) bodemrichtlijn; voor een duurzaam beheer van alle (landbouw)gronden in uiterlijk 2030. Dit gaat over verbeteren sponswerking en het tegengaan van verdichting en verzuring. Veel van deze maatregelen worden meegenomen bij invulling van “water en bodem sturend”.
- De regio kent diverse grondwaterbeschermingsgebieden voor de winning van drinkwater. Tussen Ede, Barneveld, Scherpenzeel en Renswoude bevindt zich een drinkwaterreserveringsgebied (ASV) in het 3e watervoerend pakket. Dit gebied wordt extra beschermd tegen verontreiniging. Regionale plafonds voor wateronttrekkingen zijn te overwegen. In lijn met de kamerbrief is waterbesparing een regionale ambitie.
- Regionaal komen o.a. de volgende richtinggevende KRW-doelen in beeld<sup>6</sup> (in 2024 volgt doorrekening voor 2027):
  - 40% reductie van fosfaat uit- en afspoeling naar oppervlaktewater;
  - 11% reductie van stikstof uit- en afspoeling naar oppervlaktewater;
  - Verlaging van gemiddelde nitraatconcentratie in grondwater van 63 mg NO<sub>3</sub>/L naar 50 mg NO<sub>3</sub>/L;
- Detail tabellen en kaarten over (KRW)- lichamen staan in de verdieping. Wens is KRW- maatregelen integraal te koppelen aan systeemherstel (biodiversiteit, natuur, bodem) en te vertalen naar kleine wateren. Verwachting is dat maatregelen uit de stroomgebiedsplannen en bufferstroken langs watergangen enig effect hebben op de nutriëntenbelasting van het oppervlaktewater. Daar tegenover staat de impact

<sup>5</sup> Ministerie van I&W Water en Bodem sturend 25 november 2022

<sup>6</sup> Gies 2023, notitie WEnR (eerste aanzet voor studie in 2024)

van droogte, warmte en weersextremen op gevoelige (biologische) indicatoren. De druk op de KRW-doelen is hoog gezien deze in 2027 gerealiseerd moeten zijn en de verwachting is dat dit niet (overal) te realiseren is.

#### 'KLIMAATNEUTRAAL' - REGIONALE OPGAVE samengevat

- Richtinggevend regionale doel voor 2030 is ~32% reductie van de broeikasgasemissies methaan en lachgas. De grootste opgave voor methaanreductie ligt daarbij in de melk-, kalver- en varkenshouderij.
- Het grootste deel van CO<sub>2</sub>-reductie in veenbodems opgave zal buiten de regio Foodvalley worden gerealiseerd.

#### 'GEZONDE LEEFOMGEVING' - REGIONALE OPGAVE samengevat

Regionaal wordt een verkenning uitgevoerd om invulling te geven aan het actieplan zoönose<sup>7</sup>. Daarbij wordt gestuurd op onderstaande luchtkwaliteitsparameters. Naast deze streefdoelen is vermindering van endotoxinen, geur en geluid met rondom de woonkernen een opgave.

Bronnen	Streefdoel 2030 SLA akkoord WHO- 2005	Huidige situatie FoodValley (2020) <sup>8</sup>	Opgave Foodvalley
NO <sub>2</sub> (stikstofdioxide)	40 µg/m <sup>3</sup>	11,7 µg/m <sup>3</sup> (2020)	Jaargemiddelde overal onder streefdoel SLA
PM <sub>10</sub> (fijnstof)	20 µg/m <sup>3</sup>	19-22 µg/m <sup>3</sup> (2023)	Jaargemiddelde overal onder streefdoel SLA
PM <sub>2,5</sub> (fijnstof)	10 µg/m <sup>3</sup>	8,7 µg/m <sup>3</sup> (2020)	Jaargemiddelde overal onder streefdoel SLA
NH <sub>3</sub> (Ammoniak)	Niet beschikbaar	8,9 µg/m <sup>3</sup>	

Deze gemiddelde waarden laten niet de sterke regionale verschillen op gemeente- en wijkniveau zien, net als verschillen in daggemiddelden.

Zie ook  
Verdieping H5.3  
Doelen natuurlijk  
systeem

<sup>7</sup> Nationaal actieplan versterken zoönosenbeleid (overheid.nl)

<sup>8</sup> Monitoring brede welvaart 2021 Regiodeal (i.s.m. UU) en dataportal RIVM



## 2.2 EEN ONDERNEMEND EN VITAAAL LANDELIJK GEBIED

Een ondernemend en vitaal landelijk gebied vormt het fundament van onze regio. De transitie van het landelijk gebied zorgt voor veranderingen op zowel sociaal en economische vlak. Uiteraard bij de agrarische sector, maar ook voor andere ondernemers en inwoners. Daarmee hebben deze veranderingen impact op de **brede welvaart** van de gehele regio. Brede welvaart gaat verder dan economische voorspoed<sup>9</sup>. Het gaat over alles wat het leven de moeite waard maakt. Het zorgt voor een nieuwe balans tussen economische groei (focus op bbp) en breder welzijn. Brede welvaart is zowel gericht op het 'hier en nu', als het 'later' (volgende generaties) en het 'elders' (andere landen). Naast focus op mensen hoort hier ook dierenwelzijn bij<sup>10</sup>.

“Geef vertrouwen aan de boer,  
dan boeren we vooruit”

Omdat welvaart een breed begrip is onderscheiden de Brede Welvaartsmonitor van het CBS en de WUR acht thema's (fig. 7), waarbij er veel dwarsverbanden tussen thema's zijn. De ambities van de **Strategische Agenda 2020-2025** van de Regio Foodvalley gericht op brede welvaart en de Regiodeal Foodvalley sluiten aan bij deze thema's.

<sup>9</sup> <https://www.cbs.nl/nl-nl/dossier/dossier-brede-welvaart-en-de-sustainable-development-goals>

<sup>10</sup> Convenant dierwaardige veehouderij



Figuur 7: Indeling effecten brede welvaart naar domeinen (naar WUR-rapport 2023-052)

Zowel vanuit de doelen voor het natuurlijk systeem (gerelateerd aan gezondheid, milieu en leefomgeving), als vanuit het sociaaleconomische doel “een ondernemend en vitaal landelijk gebied” werken we aan onderdelen van brede welvaart.

Om te zorgen voor meer afbakening zijn binnen dit hoofddoel twee subdoelen gesteld. In de verdieping wordt aangegeven aan welke brede welvaart thema's de subdoelen bijdragen. Inwoners van Regio Foodvalley vinden subjectief welzijn, materiële welvaart en gezondheid het meest belangrijk<sup>8</sup>.

De twee subdoelen voor het maatschappelijk en economische domein zijn:

- We behouden een economisch sterke en diverse regio (Economisch domein)
- We creëren sterke regionale samenwerkingen en geven ruimte aan bottom-up initiatieven (maatschappelijk domein)

Zie ook  
Verdieping H5.3  
Sociaaleconomische  
doelen

## REGIONALE AMBITIE VOOR BEIDE SUBDOELEN *samengevat*

- We creëren ruimte voor de economie van de toekomst op bijvoorbeeld het gebied van eiwittransitie, energietransitie, circulaire of biobased economie. Om de druk van recreatie en toerisme op de Veluwe en de Utrechtse Heuvelrug te verminderen, zijn er buiten die gebieden kansen voor nieuwe verdienmodellen op het gebied van recreatie en toerisme. Inspiratie voor dit soort ontwikkelingen wordt onder meer aangedragen in het rapport “Next Economy” van Studio Savelberg<sup>11</sup>.
- Sterke samenwerking vereist gelijkwaardigheid, onderling vertrouwen en gedeelde historie. We geven ruimte aan bottom-up initiatieven, burgerinitiatieven en proeftuinen, waarbij overheden kaders stellen die ruimte bieden voor creatieve oplossingen. We werken toe naar doelsturing zodat initiatiefnemers zelf passende maatregelen kunnen nemen. Via korte ketens staat de producent in rechtstreeks contact met de consument, waarmee nieuwe voedselpraktijken kunnen worden ontwikkeld om deze, bij gebleken succes, op te schalen en te transporteren naar andere contexten.
- Vanuit ‘Practise what you preach’ werken (lokale) overheden aan eigen beleid, flexibiliteit in regelgeving, verkorten van doorlooptijden en financiële inzet.

“Sterke samenwerking vereist gelijkwaardigheid, onderling vertrouwen en gedeelde historie”

<sup>11</sup> Savelberg – Next Economy 2023

## BREDE WELVAART



Figuur 8: Conceptuele gebiedsdoorsnede met doelen

### 3. TOEKOMST VAN DE REGIO

#### GEDEELDE WAARDEN EN BREDE WELVAART

De basis voor het toekomstbeeld voor het landelijk gebied zijn onze identiteit en gedeelde waarden. Waar staan we voor, wat vinden we belangrijk en hoe willen we met elkaar en met onze omgeving omgaan? Bij onze waarden past een nieuwe economie die inzet op brede welvaart. Op dit moment wordt veel publiek geld besteed aan het in stand houden van het huidige economische systeem. Dit geld kan ook worden ingezet om een nieuw systeem te realiseren en toekomstige kosten te voorkomen. Waarbij de sociaal-maatschappelijke, natuurlijke en economische hulpbronnen voor volgende generaties worden behouden. Dat betekent dat de regio werkt aan een veerkrachtig natuurlijk systeem dat tegen een stootje kan, in balans met een sociaaleconomisch ondernemend en vitaal landelijk gebied. Wettelijke doelen zijn een randvoorwaarde, maar Foodvalley richt zich op een hoopvol breder perspectief van een toekomstbeeld dat in dit hoofdstuk beknopt beschreven wordt.

#### Onze regionale waarden

- We nemen verantwoordelijkheid en geven ruimte vanuit vertrouwen: Mens en landschap hebben ruimte nodig om te leven en zich te ontwikkelen. Dat vraagt om lef en moed van bestuurders en ambtenaren om op een betrouwbare manier kaders te stellen die ruimte houden voor creatieve oplossingen. We respecteren elkaars autonomie, zonder gedeelde belangen uit het oog te verliezen.
- We dragen zorg voor onze omgeving: Fysieke ruimte is schaars in onze regio. Onze landschappelijke identiteit is sterk. Een gezonde natuur en een vitale lokale gemeenschap met gezond voedsel voor inwoners zorgt voor energie, rust en ontspanning. Met behoud van identiteit van dorpen en variëteit aan landbouw willen we natuurlijke processen herstellen.

Zie ook  
Verdieping H6  
Onze waarden

- We bouwen oplossingen met respect voor verleden en heden: We bouwen voort op wat er in eeuwen is ontwikkeld. We hebben oog voor effecten op lange termijn en laten deze zwaar meewegen in de keuzes die we maken. Dat wat lokaal geworteld is vraagt om lokale oplossingen.

#### REGIONALE AMBITIE

De regio heeft de ambitie om een toonaangevende voedselregio te zijn in een gezond natuurlijk en sociaal ecosysteem. Klimaatbestendige en versterkte landschappen ("meer landschap"<sup>12</sup>) dragen sterk bij aan onze vrijetijdseconomie en bieden een blijvende basis voor de voedselproductie als belangrijke economische pijler. Functies zijn vaker gemengd en harde grenzen worden daardoor verzacht. De verbinding tussen stad en buitengebied is sterk: inwoners en consumenten weten waar hun voedsel vandaan komt en zijn zich bewust van de waarden van het landelijk gebied. We dragen als gebied samen de lusten: gezond eten, biodiversiteit, recreatie, klimaatbestendigheid, én de lasten: de maatschappelijke kosten en de gezamenlijk last om dit beeld te bereiken.

#### REGIO FOODVALLEY IN 2040

*Gebiedsontwikkeling op basis van het natuurlijke systeem*

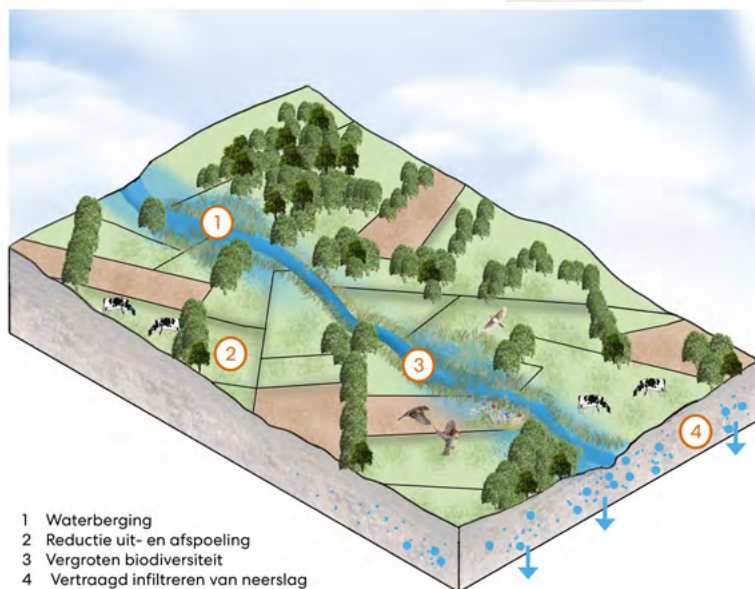
Ruimtelijke ontwikkelingen en gebruik van gebieden passen steeds beter bij onze centrale ambitie. Bedrijven nemen maatregelen om het natuurlijk systeem te herstellen. Hier kunnen in verschillende gebieden andere ontwikkelrichtingen in gehanteerd worden. Hierdoor is in verschillende deelgebieden een gedifferentieerd en gevarieerd beeld ontstaan. In **Natura 2000** gebieden is de natuur fors hersteld door lagere stikstofdepositie, minder verdroging en een betere balans tussen recreatie en natuur. Rondom Natura 2000 gebieden is de harde grens tussen natuur en voedselproductie verzacht door landschapsversterking, natuurinclusief grondgebruik en reductie van emissies. In **beekdalen** is de uitspoeling van nutriënten fors verminderd, de biodiversiteit vergroot, is er meer ruimte voor waterberging en zijn er maatregelen getroffen om afspoeling te verminderen en afvoer te vertragen. Er is functieverweving

Zie ook  
Verdieping H7  
Doelen ruimtelijk  
in beeld

<sup>12</sup> Verstedelijkingsstrategie Arnhem-Nijmegen-Foodvalley, 'Meer Landschap, meer stad'.

met recreatief medegebruik (zie ook fig. 9). De **landgoederenzone** Groen Valleilint is als verbinding tussen de Veluwe en de Utrechtse Heuvelrug landschappelijk versterkt, met een sterke combinatie van natuurinclusieve voedselproductie, natuur(beheer) en recreatief medegebruik. Polder Arkemheen is doorontwikkeld naar natuurinclusieve voedselproductie voor herstel van biodiversiteit (weidevogels), met verbreding van de landbouw en rondom het N2000 gebied vergroting van recreatief medegebruik. In het Binnenveld heeft het gebiedsproces tot een unieke en breed gedragen situatie geleid van duurzame voedselproductie in combinatie met natuurontwikkeling en recreatie.

**Rondom dorpen en steden** is reductie van geur- en fijnstofemissies uit de veehouderij gerealiseerd en is een sterke verweving van functies ontstaan in de stad-land verbinding. Door landschapsherstel en recreatieve routes zijn nieuwe “uitloopgebieden” ontstaan. De verbinding tussen agrariërs en andere inwoners is versterkt door nieuwe recreatie-, zorg- en educatie combinaties op boerenerven. Nieuwe samenwerkingsvormen tussen



Figuur 9: Toekomstig beekdallandschap in 3D, voor 9 andere landschappen, zie verdieping H7

boeren en burgers en klimaatmantels dragen bij aan droge voeten in de dorpen. In de steden en dorpen wordt inbreiding van woningbouw gecombineerd met extra biodiversiteit. Hemelwater wordt vastgehouden en geïnfiltreerd en het drinkwatergebruik per hoofd van de bevolking is verlaagd. Humane reststromen dragen bij aan de (nutriënten)-kringloop. Voedselverspilling is enorm verminderd, onder meer door korte ketens. In de tussenliggende landbouwgebieden vragen de doelen om duurzaam bodembeheer, versterking en herstel van landschap, biodiversiteit en het watersysteem en vermindering van verliezen (stoffenbalans).

#### Ontwikkeling van het voedselsysteem

In 2040 is de regio hard op weg naar een rendabele, klimaatneutrale, circulaire landbouw<sup>13</sup>. Voor het behalen van de klimaatdoelen (2050) is een reductie nodig van broeikasgassen, ontwikkeling naar een energieneutrale bedrijfsvoering en een toekomstbestendig energiesysteem. Gezien het natuurlijk verloop en de verschillende regelingen vanuit het Rijk is de verwachting dat de komende jaren een groot aantal agrarische bedrijven stoppen. De omvang van de veestapel zal ten opzichte van de huidige situatie in 2035 20 tot 25% kleiner zijn<sup>14</sup>, mede door de beëindigingsregelingen en de intrekking van dierrechten.

Inzet is dat emissiereductie die niet noodzakelijk is voor natuurherstel benut is voor PAS-melders en waar mogelijk wordt ingezet voor (economische) ontwikkelingen in de regio. Grof geschat zijn er in 2035 ca. 1.000 agrarische bedrijven actief in Foodvalley en in 2050 ca. 800 agrarische bedrijven<sup>15</sup>. We zien daarbij globaal ruimte voor ongeveer 300 bedrijven in en rondom de kwetsbare natuurgebieden, de beekdalen, en rondom steden en dorpen, met een kleinere totale productieomvang. In de overige gebieden zien we kansen voor ongeveer 500 bedrijven waarvan de productieomvang niet noodzakelijk kleiner wordt, maar die wel binnen de integrale milieugebruiksruimte duurzaam ondernemen.

Bij de woningbouw en de energietransitie gaan we zuiniger om met het areaal landbouwgrond dan voorheen, zodat de afname van areaal gedempt wordt. Voor ons landschap en de voedselproductie zet de regio daarom in op behoud van waardevolle landbouwgrond<sup>16</sup>. Deze is nodig voor meer natuurinclusieve en waar nodig meer extensieve

<sup>13</sup> Gelderse kadernota 'Toekomst voor de Gelderse boer'

<sup>14</sup> Zie figuur 3 in Verdieping H3

<sup>15</sup> Gies 2023, notitie WEnR

<sup>16</sup> Verkenning naar ruimtegebruik landbouw 2050 voor Regio Foodvalley, WUR 2020.



melkveehouderij, voor andere eiwitgewassen voor diervoer, voor plantaardige gewassen voor menselijke consumptie en in zeker mate voor vezelgewassen (vlas, hennep, etc.) ten behoeve biobased bouwen. Hiermee wordt voorgesorteerd op de langere termijnontwikkeling naar meer alternatieve eiwitbronnen voor voeding (bijvoorbeeld insecten, luzerne, veldbonen, sojabonen) en andere of aanvullende verdienmodellen. Door deze ontwikkelingen is in 2040 de dichtheid van bedrijven verminderd, wat samen met steeds betere protocollen en vaccins voor dieren, heeft geleid tot verdere vermindering van zoönoserisico's en het vermijden van ruiming.

Zie ook  
Verdieping H7  
Doelen ruimtelijk  
in beeld

Het **toekomstig agrocomplex** bestaat in het toekomstbeeld uit een mix van nieuwe en doorontwikkelde huidige sectoren. Er is een variëteit aan landbouw: wel en niet grondgebonden, met focus op de korte ketens en op de wereldmarkt, biologisch, natuurinclusief en regeneratief. Insectenkweek, vertical farming en vormen van kweekvleesproductie zijn niet meer weg te denken. Net als nieuwe samenwerkingsvormen tussen boeren, burgers en andere private ondernemingen. Wij zien ook binnen een circulaire landbouw een blijvende rol weggelegd voor niet-grondgebonden veehouderij. Wel met een toenemende circulariteit van het veevoer door onder meer andere voergewassen en insecten en op de langere termijn met focus op wellicht uitsluitend reststromen. Door doelsturing kunnen ondernemers op termijn met management-maatregelen en technische innovaties vanuit hun vakmanschap bijdragen aan een gezonde leefomgeving. De keten heeft een belangrijke verantwoordelijkheid, onder meer in het waar mogelijk sluiten van kringlopen, waarvan de schaal per sector anders kan zijn (regionaal, Europa). Met deze ontwikkeling bouwt de regio ook aan een kenniseconomie voor toekomstbestendige voedselsystemen.

## DOORKIJK: ONTWIKKELING NA 2040

Klimaatverandering, verstedelijking, tegengaan van afnemende biodiversiteit, zeespiegelstijging, verzilting, extreem weer en veranderende voedselproductie gaan de ruimtelijke inrichting van Nederland steeds meer bepalen. Ook wordt strategische autonomie m.b.t. voedselzekerheid belangrijker. Een evenwichtig natuurlijk systeem kan extremen als gevolg van klimaatverandering aan en biedt ook aan toekomstige generaties een leefbare en vruchtbare omgeving.

Gezien de centrale locatie en hoogteligging is de verwachting dat de regio ook op de lange termijn de juiste plek blijft voor (circulaire en efficiënte) voedselvoorziening. Regio Foodvalley wil hiervoor proactief bijdragen aan experimenteerruimte, het ontwikkelen van nieuwe businessmodellen, teelten en ketens. “Onze” Wageningen Universiteit heeft praktisch-wetenschappelijke beelden ontwikkeld hoe dat er op langere termijn (2040 tot omstreeks 2100) uit zou kunnen zien voor het voedselsysteem<sup>17</sup> en de ruimtelijke inrichting<sup>18</sup>. Daarnaast is in opdracht van Regio Foodvalley een inspiratiedocument ontwikkeld voor onze nieuwe economie<sup>19</sup>. Ook is door overheden in de regio een (water)visie voor 2120 gemaakt<sup>20</sup>. Deze studies zijn mede een basis voor keuzes over de ontwikkelingen die we als regio komende jaren in gang willen zetten.

Zie ook  
Verdieping H8  
Lange termijn  
studies

<sup>17</sup> WUR-rapport: re-rooting the Dutch Foodsystem

<sup>18</sup> WUR-rapport: Nederland 2120

<sup>19</sup> Savelberg-rapport: Next Economy

<sup>20</sup> Een watergestuurde regio. Vallei en Veluwe in 2120.



## 4. UITVOERINGSSTRATEGIE

Als regiogemeenten willen we met dit RPLG perspectief bieden door inhoudelijke keuzes te maken en voor een duidelijke aanpak te kiezen. Dat kunnen we niet alleen en niet alles kan meteen. We realiseren ons dat we werken aan een ontwikkeling, een transitie, waarvan het eindbeeld niet vastligt. Er is nog geen zekerheid over wat provincies en Rijk precies willen vastleggen en financieren. Maar niets doen vinden wij geen optie omdat de onzekerheid en druk op ondernemers en het natuurlijk systeem alleen maar groeit. Wij willen samen met onze partners aan de slag. In dit hoofdstuk wordt de aanpak toegelicht.

**“We moeten ombouwen  
terwijl de winkel open is”**

Deze bestaat uit de volgende stappen:

- A** Onze regionale ambitie (H2) en toekomstbeeld (H3) maakt dat er een aantal strategische keuzes worden gemaakt (paragraaf 4.1);
- B** De regio gaat aan de slag met 6 integrerende thema's. Onder die thema's hangt een eerste set aan acties, maatregelen en instrumenten die wij als wenselijk en noodzakelijk zien, waarbij wordt aangegeven wie daarbij aan zet is (paragraaf 4.2 en 4.7);
- C** De regio stelt randvoorwaarden die door provincies en Rijk op orde gebracht moeten worden om de maatregelen en instrumenten te kunnen uitvoeren en inzetten (onze samenwerkingsagenda in paragraaf 4.4);
- D** De acties, maatregelen, instrumenten en randvoorwaarden worden uitgebouwd tot een meerjarig uitvoeringsprogramma, met een stevige kennisagenda om de kennis op te bouwen en te delen (paragraaf 4.5);
- E** In 2024 starten met een aantal concrete acties (paragraaf 4.6), voordat het Uitvoeringsprogramma gestart is.

### 4.1 STRATEGISCHE KEUZES

Om op basis van onze regionale ambities en met de landelijke doelen als randvoorwaarden te werken aan het toekomstbeeld zijn er keuzes nodig op inhoud en aanpak.

**Samengevat** betekent hoofdstuk 2 en 3 dat we als regio kiezen voor:

- 1** We willen proactief en gebiedsgericht zo snel mogelijk starten, binnen de mogelijkheden die er zijn m.b.t. capaciteit en financiën;
- 2** We werken uit praktische overwegingen met thema's, maar bij uitwerking en afwegingen staat het integrale herstel van het (boven-)regionale natuurlijk systeem met specifieke aandacht voor bodem, water en natuur centraal;
- 3** De langere termijnvisie voor een gezond en circulair voedselsysteem is sturend bij de uitwerking van acties, maatregelen en instrumenten. Om deze regionaal te ontwikkelen is extra kennisontwikkeling noodzakelijk en aanvullende politieke keuzes;
- 4** Via ruimtelijk beleid wordt gestuurd op “de juiste functie op de juiste plek”. In het voedselsysteem van de toekomst is ruimte voor een grote diversiteit aan landbouw en veehouderij, met naast o.a. nieuwe vormen van eiwitproductie en vezelgewassen een blijvende rol voor niet-grondgebonden veehouderij;
- 5** We kiezen voor doelsturing (in plaats van sturing op middelen), zodat ondernemers hun vakmanschap kunnen inzetten om zelf keuzes te maken voor maatschappelijke-, management- en technische innovaties;
- 6** Maatschappelijke diensten t.b.v. de NPLG-doelen moeten structureel langjarig beloofd worden, als uitdrukking van de maatschappelijke waardering. Deze diensten spelen een grote rol in de transitie en dit komt ten goede aan alle inwoners en recreanten van de regio;
- 7** “Practise what you preach”: bij acties en maatregelen waar gemeenten een eigen verantwoordelijkheid kunnen pakken, nemen we die. Bijvoorbeeld in ons inkoop, ontwikkel- en onderhoudsbeleid.

**“We kunnen niet voor de ander spreken,  
dus laat de ander zelf spreken”**

De eerste vier keuzes worden hieronder kort uitgelicht.

## PROACTIEF EN GEBIEDSGERICHT WERKEN

Als regio Foodvalley willen we bijdragen aan de landelijke doelen, voorop blijven lopen én geloven we dat niet alles overal evenredig hoeft. We willen niet afwachten wat er vanuit de landelijke en provinciale politiek op ons afkomt. Daarbij kent onze regio deelgebieden met verschillende karakteristieken. Daarom kiest de regio voor een proactieve, gebiedsgerichte strategie. Afstemming met de uitvoeringsstrategieën van de provincies is belangrijk.

Hierbij zijn de volgende overwegingen belangrijk:

- **Gelijkwaardigheid via gebiedsspecifieke oplossingen is eerlijker dan gelijkheid:** Omdat kenmerken van deelgebieden verschillen en doelen en randvoorwaarden anders kunnen zijn, is het niet passend overal dezelfde aanpak ('gelijkheid') toe te passen. Waar een generieke aanpak kan, wordt dat gedaan, maar gelijkwaardigheid is dat wordt gezocht naar een aanpak en oplossingen die bij een deelgebied passen. Denk bijvoorbeeld aan verschillen tussen aandachtsgebieden rond dorpen en steden of rond natuur of landgoederenzones.
- **Maatwerk zorgt voor vertrouwen en beter resultaat:** Met maatwerk, doelsturing en meten/monitoren kunnen ontwikkelingen worden gefaciliteerd die passen bij de plek en bij de (grond)eigenaar. Er zal daarvoor wel meer capaciteit nodig zijn. We zullen moeten kiezen om in specifieke gebieden te starten.
- **Heldere doelen en rekening houden met onzekerheden:** Om samen met eigenaren en gebruikers goed aan de slag te kunnen gaan is het nodig dat er vooraf duidelijke en concrete doelen zijn. Maar nog niet alle doelen en kaders zijn op regioniveau duidelijk (december 2023). Bovendien zijn politieke ontwikkelingen niet te voorspellen, wat onzekerheid geeft t.a.v. natuurherstel, waterkwaliteit, gebruik van gewasbeschermingsmiddelen en klimaat. In de praktijk moet blijken wat er wel en niet werkt. Dat maakt dat gemeenten in de uitwerking van maatregelen en beleid en voor gebiedsprocessen op dit moment keuzes maken waarvan met enige zekerheid bekend is dat daar sowieso aan moeten worden gewerkt. Ook om stilstand in het gebied te voorkomen.

## SYSTEEMDENKEN: HET NATUURLIJK SYSTEEM EN HET VOEDSELSTEEEM

De doelen in paragraaf 2.1 kunnen worden geïnterpreteerd als op zichzelf staande, sectorale, opgaven. Ze moeten echter in samenhang worden gezien om een toekomstbestendig natuurlijk systeem te realiseren. Samen met onze partners bewaken we als gemeenten dat bij de uitwerking wordt uitgegaan van het herstel van samenhangende systemen, het systeemdenken. Het kan daarbij voorkomen dat een doel er (tijdelijk) op achteruit gaat, maar het systeem er als geheel erop vooruitgaat. Strategische keuzes dragen bovendien bij aan het langere termijnperspectief van een gezond en circulair voedselsysteem. De beschrijving van die integrale systemen, de **ontwikkellijnen** uit het Groeidocument RPLG van 30 maart 2023, staan aan de basis van het te ontwikkelen uitvoeringsprogramma:

- Het bodem- en watersysteem brengen we in balans
- Vruchtbare landbouwbodems in een gezonde leefomgeving<sup>21</sup>
- Een natuurlijk landschap dat verbindt

## RUIMTELIJKE STURING: DE JUISTE FUNCTIE OP DE JUISTE PLEK

Via ruimtelijk beleid sturen we als gemeenten op "de juiste functie op de juiste plek". Dat betekent dat functies aansluiten op de randvoorwaarden, doelen en ambities die daar gelden. Afhankelijk van de locatie, het landschap, het bodem en watersysteem en de basiskwaliteit natuur kies je wat waar het beste kan, zoals beknopt beschreven in het toekomstbeeld. We zetten hierbij ook het regionale functieveranderingsbeleid (VAB) in. Bij ruimtelijke sturing is gedwongen uitkoop van veehouderijen t.b.v. ammoniakreductie voor de regiogemeenten niet bespreekbaar.

Zie ook  
Verdieping H10  
Ontwikkellijnen

<sup>21</sup> In het Groeidocument heet deze ontwikkellijn "een vruchtbaar landschap in een gezonde leefomgeving", maar dat werd te weinig breed herkend als ontwikkellijn voor het voedselsysteem.

## 4.2 AAN DE SLAG MET INTEGRERENDE THEMA'S

De Regio Foodvalley speelt een cruciale rol in het halen van de landelijke en provinciale doelen voor natuur, water en klimaat. Er is nog veel onduidelijk vanuit Rijk en provincies en specifieke kennis mist. Toch willen we als regio nu concrete **stappen** zetten om aan de doelen te werken en kennis op te bouwen. Dat doen we door met onderstaande zes thema's aan de slag te gaan.

Deze zes thema's structureren onze aanpak. Het zijn integrale, brede thema's waarmee we de (geregionaliseerde) landelijke NPLG-doelen gaan realiseren én de regionale doelen en ambities. Ieder thema draagt bij aan meerdere doelen, zowel de kwantitatieve doelen als de kwalitatieve (en niet minder belangrijke) maatschappelijk lange termijn doelen en de sociaaleconomische doelen. In thema 1, 2 en 4 ligt het accent op de NPLG-doelen met een koppeling naar regionale ambities. In thema's 3, 5 en 6 ligt het accent meer op de regionale ambities, deze zijn wat instrumenteler, maar dragen ook bij aan de NPLG-doelen. Met deze integraliteit werken we aan het systeem. Met de bijbehorende acties en maatregelen wordt daardoor een belangrijke stap gezet naar het realiseren van perspectief voor het landelijk gebied.

Deze doelen waar de thema's aan bijdragen zijn benoemd in hoofdstuk 2 waar mogelijk gekwantificeerd. Niet alle doelen zijn kwantificeerbaar. Daarnaast is in hoofdstuk 2 en in de Verdieping hoofdstuk 5 ook zichtbaar dat ook diverse doelen die regionaal kwantificeerbaar zijn, op dit moment (december 2023) nog niet voldoende concreet zijn. Hier is nog veel inzet van en afstemming met Rijk en provincies voor nodig.

Voor de zes thema's is een eerste **set van acties en maatregelen** opgesteld die bijdragen aan het realiseren van de doelen (tabellen paragraaf 4.7). Deze tabellen beschrijven welk type acties de gemeenten de komende jaren gaan inzetten, welke maatregelen daarbij horen, wat gemeenten en regio willen faciliteren, wat van onze partners wordt verwacht en welke randvoorwaarden er zijn om de aanpak te laten slagen. Het realiseren van systeemherstel is breder dan deze eerste set van maatregelen. Bij het vaststellen van maatregelen en beleid wordt daarom nadrukkelijk naar de bredere ruimtelijke puzzel gekeken inclusief andere doelen en ambities.

Zie details  
in H4.7  
Acties, maatregelen  
en instrumenten  
per thema

### Wat er nu al gebeurt:

#### Werken aan emissiearme melkveehouderij

In de melkveehouderij wordt al veel bereikt met managementmaatregelen. Binnen het project "Kenniss in en door praktijk" van het Platform Natuurinclusieve Landbouw Gelderland wordt veel gemeten.

Onafhankelijk onderzoeker Peter Vanhoof vond o.a. bij een melk- en pluimveebedrijf dat de kalk uit de ligboxen de pH van de drijfmest verhoogt wat zorgt voor extra ammoniakemissie. Nu de kalk is vervangen door steenmeel is de ammoniakemissie verlaagd. Ook zijn kunstmest giften omlaag gebracht omdat Peter inzichtelijk maakte dat met minder kunstmest dezelfde opbrengsten van gras kan worden bereikt. Mogelijk is de opbrengst zelfs beter omdat de verhouding DVE/OEB\* verbeterd is.

Gemiddeld hebben de 15 melkveehouders uit het project hun uitstoot van ammoniak uit de stal nu 26% omlaag gebracht. Daarnaast is het gebruik van krachtvoer en kunstmest verminderd. Ook dat draagt bij aan een lagere emissie vanuit het bedrijf, zowel naar lucht als naar bodem en water.

\*Darm Verteerbaar Eiwit / Onbestendig Eiwit Balans

# DE ZES THEMA'S

## 1 BODEM & WATERSYSTEEMHERSTEL

Via een gebiedsgerichte aanpak op stroomgebied-niveau werken aan systeemherstel, met extra aandacht voor beekdalen en N2000 gebieden. Waarbij water en bodem conditionerend zijn in plaats van faciliterend. Met verweving van functies, zorg voor kwalitatief en kwantitatief voldoende (drink)water en omgaan met extremen.

### Verbinden met:

Natuur(inclusief), klimaatbestendig, brede welvaart

## 2 BIODIVERSITEIT VERSTERKEN

Via robuust ecosysteemherstel: Basiskwaliteit natuur op orde, inzicht in hotspots met bijzondere en karakteristieke soorten, verbinden van groen via (10% kwalitatieve) groenblauwe dooradering, vergroening binnen en buiten de stad.

### Verbinden met:

Natuurinclusief bouwen/landbouw, brede welvaart

## 3 NUTRIËNTENBEHOUD

Herstel van de stoffenbalans in de bodem met minder verlies van nutriënten. Meer gebruik van lokale dierlijke mest, minder kunstmest en gewasrotatie. Toewerken naar het sluiten van kringlopen. Met meer gemengde bedrijven of samenwerking binnen het "systeem regio Foodvalley".

### Verbinden met:

Kringlooplandbouw, circulaire economie, Circular Lab, sterke regionale samenwerking.

## 4 EMISSIEREDUCTIE

Reductie van fijnstof, stikstof, geur, NH<sub>3</sub>, P, N en CO<sub>2</sub> via o.a. managementmaatregelen, vrijwillige beëindiging en innovatie om een diversiteit aan landbouwsectoren in de regio te behouden. Locatie-specifiek en via doelsturing.

### Verbinden met:

Gezonde leefomgeving, meetnetwerk

## 5 LANDBOUWGROND OPTIMAAL BENUTTEN

In samenhang met alle opgaven ruimte houden voor (landbouw)grond ten dienste van de economie van de toekomst. Gecombineerd met de verweving van functies, met aandacht voor bodemtype en specifieke locatie. Passende mix van bedrijfstypen, met ruimte voor gebouwgebonden landbouw.

### Verbinden met:

De juiste functie op de juiste plek, grondbank, VAB, Economisch sterke regio.

## 6 REGIONAAL VOEDSEL

Versterken van korte ketens en regionale (voedsel) initiatieven waar dit kan. Verbinden van (keten)-ondernemers, boer en burger. Stimuleren van gezond voedsel met bewust voedselbeleid. Toewerken naar 40/60 eiwitverdeling in de regio.

### Verbinden met:

Economisch sterke regio, circulair voedselsysteem, eiwittransitie.

Ten behoeve van 6 thema's en de samenhang daartussen wil de regio een gezamenlijke instantie waar praktijk, onderzoek en voorlichting samenkomen en deze kennis gedeeld wordt. Daar wordt actief op ingezet, met het sterke regionale kenniscluster en in verbinding met andere initiatieven. Dit leidt mogelijk tot een (regionaal) **Expertise Centrum Landelijk Gebied**, zie paragraaf 4.5 en Verdieping H11.2.

### 4.3 HOE VER KOMEN WE HIERMEE?

Deze zes thema's met de bijbehorende set aan acties en maatregelen zetten een ontwikkeling in gang naar systeemherstel en doelbereik. Ook is er divers ander landelijk en regionaal beleid in ontwikkeling dat bij gaat dragen aan de doelen. De komende jaren zijn daarbij aanvullende (integrale, ruimtelijke) keuzes en acties nodig, die deels nu nog niet te voorzien zijn of aanvullende kennis vergen. Hierbij kan ook herziening van bestaande wettelijke kaders nodig of wenselijk zijn.

Uit verschillende recente rapporten van WUR<sup>22</sup>, DLV en de bouwstenen van het VLGG ontstaat het beeld dat er een haalbare mix aan integrale (landbouw) maatregelen mogelijk is waarmee de landelijke NPLG-doelen op het gebied van emissiereductie en KRW in grote lijnen gehaald kunnen worden in deze regio (zie kader hiernaast). Doelsturing geeft daarbij perspectief voor de lokale ondernemers. Tegelijkertijd zijn de komende jaren ook meer generieke maatregelen nodig waarvoor met name gekeken naar het Rijk wordt gekeken. Bijvoorbeeld om een grote diversiteit aan (management)maatregelen te monitoren, (juridisch) te borgen en te belonen. In de regio kan richting gegeven worden aan de gewenste ontwikkelingsrichtingen en het ondersteunen van de ondernemers bij de transitie, bijvoorbeeld via het RO- en milieubeleid en de gebiedsgerichte aanpak.

Om kwantitatief inzicht te krijgen in wat er regionaal aanvullend nodig is, wordt in 2024 in samenwerking met de Wageningen University & Research (WUR) een regionale scenario-**studie** uitgevoerd. Hiermee wordt het uitvoeringsprogramma aangescherpt.

Op dit moment zijn de (cijfermatige) doelen voor het natuurlijk systeem (paragraaf 2.1) concreter dan voor het sociaal economisch systeem (paragraaf 2.2). In het uitvoeringsprogramma zal dit verder uitgewerkt worden om het meer in balans te brengen. Te denken valt aan een extra thema, of het beter verweven van doelen, voor een bloeiende vrijetijdseconomie.

<sup>22</sup> Integrale doorrekening doelen en doelbereik Gelderse deelgebieden voor landbouw (Gies et al., 2023 – WUR rapport 3261) aangevuld met (Gies 2023, notitie WEnR)

#### Regionale bijdrage aan doelen (2030/35). Eerste schatting<sup>23</sup>

Indruk van doelbereik met een mix aan regionale maatregelen:

- NNN-hectareopgave haalbaar;
- 5% GBDA (2030) haalbaar;
- (~43%) ammoniakreductie haalbaar;
- KRW: NO<sub>3</sub> in grondwater en N uitspoeling haalbaar, m.n. door minder bemesten;
- KRW: uit- en afspoeling van fosfor nog niet haalbaar, m.n. door historische bemesting;
- Methaan- en lachgasemissies voldoen nog niet aan het gewenste reductiepercentage;
- Gemiddelde luchtkwaliteitsdoelen haalbaar, lokaal en voor daggemiddelden moeten nog stappen worden gezet;
- Doelsturing is nodig om dit perspectief te hebben.

Voor de overige doelen is nog geen eerste regionale schatting.

<sup>23</sup> DLV: Perspectief Gelderse landbouw – Bouwsteen voor VLGG – Gelderland

### 4.4 NODIG VAN PROVINCIES EN RIJK

Om te realiseren dat in besluitvorming de transitie van het landelijk gebied effectief wordt opgepakt is de regio mede afhankelijk van wat provincies, waterschap en Rijk gaan doen. De regio heeft hen nodig voor inhoudelijke kaders, maar ook voor organisatorisch/bestuurlijke processen, instrumenten en voor financiële middelen. Randvoorwaarden voor het slagen van de uitvoering in de regio is beleid vanuit het Rijk op minimaal de volgende zaken:

- (Rijks)visie op landbouw en de voedselvoorziening, inclusief randvoorwaarden om dit te realiseren;
- Regie voeren op / afspraken maken met partners in de voedingsketen (multinationals, retail);
- Invloed op de rol van Nederlandse producten in de wereldmarkt en handelsverdragen (duurzaamheid, afzetmarkt);
- Inzet t.a.v. beprijzing/BTW van voedselproducten;

De regio kan diverse keuzes niet maken voordat Rijk en provincies stappen zetten. Het is daarbij cruciaal dat er binnen de opgaven van het NPLG en NOVEX met een regionale blik wordt gekeken naar ons landelijk gebied. De specifieke situatie met landelijk gezien veruit de grootste (natuur)opgave, maakt dat noodzakelijk. Dat betekent: langjarige samenwerking als één overheid. Deze samenwerking vraagt om een gedeeld perspectief en handelingskader<sup>24</sup>. Voor het op gang brengen van de gewenste ontwikkelingen is een agenda opgesteld.

Samengevat gaat de **samenwerkingsagenda** over de volgende bestuurlijke/organisatorische en inhoudelijke punten:

- Betrouwbaar samenwerken als één overheid vanuit een gedeeld perspectief;
- Duidelijkheid en continuïteit in de gestelde doelen (bv. over latente rechten) vanuit het Rijk;
- Gedeeld perspectief en (mede)eigenaarschap van provincie, gemeente en waterschap, voor inzet van o.a. doelsturing, grondinstrumentarium, en gelijkwaardige betrokkenheid bij gebiedsprocessen;
- Borging van integraal doelbereik en andere aangepaste wet- en regelgeving vanuit het Rijk<sup>25</sup>;
- Ondersteuning van de uitvoeringskracht in de regio (capaciteit, financiële middelen en experimenteerimte).

Zie ook  
Verdieping H11.3  
Samenwerkings-  
agenda

## 4.5 EERSTE CONCRETE ACTIES

De gemeenten in Foodvalley hebben budget vrijgemaakt voor het opstellen van het RPLG en voor de uitvoering van de onderzoeks- en ontwikkelagenda die is opgenomen in de door het Algemeen Bestuur van de Regio vastgestelde Contourennotitie voor het RPLG (september 2022). Met het voorliggende RPLG wordt sturing gegeven aan die agenda. Op basis van die agenda, het voorliggende RPLG en het beschikbare budget wordt in 2024 gestart met een aantal no-regret activiteiten. Hiermee krijg het Uitvoeringsprogramma een vliegende start nog voordat het is opgebouwd en vastgesteld.

<sup>24</sup> Concept NOVEX Ontwikkelperspectief Arnhem-Nijmegen-Foodvalley

<sup>25</sup> Onze lobby richting het Rijk m.b.t. andere sturing op stikstof dan de Kritische Depositie Waarden (KDW), is onderdeel van de samenwerkingsagenda (verdieping 11.3).

### Dit omvat in ieder geval de volgende activiteiten:

- 1 Pré-verkenning voor gebiedsprocessen in het gebied langs de Veluwe tussen Stroe en Wekerom en het stroomgebied van de Barneveldse beek. Bij die verkenning worden de inzichten uit het rapport “Waardenverkaveling” meegenomen<sup>26</sup>;
- 2 Pré-verkenning gebiedsproces Renkums beekdal;
- 3 Herziening en vervolg gebiedsproces Binnenveld en mogelijk ook de gebiedsprocessen Veenhuizerveld en De Valk;
- 4 Huidige uitgangspositie Basiskwaliteit Natuur voor de hele regio in kaart;
- 5 Uitwerken van de nulmeting Groenblauwe Dooradering van Gelderland op kwantiteit en kwaliteit, gebiedsspecifiek voor de verschillende delen van de hele regio;
- 6 Verkenning van de kansen en mogelijkheden voor grondbeleid en een regionaal Grondfonds, of een fonds met regionale zeggenschap, in samenwerking met Rijk, provincies en waterschap;
- 7 Criteria formuleren voor wat “uitloopgebieden” worden genoemd en onderzoek starten naar financieringsbronnen voor deze uitloopgebieden, als structureel beloningsmiddel voor grondeigenaren;
- 8 Regionale verkenning starten over eventuele maatregelen ter voorkoming van (de verspreiding van) dierziekten, zoönosen en andere gezondheidseffecten en de mogelijke impact van het beoogde Convenant Dierwaardige Veehouderij;
- 9 Verder brengen van kennisdeling via leerkringen, meten, monitoren, borgen en belonen, onder meer door inzet op doorontwikkeling van het meetnetwerk, aansluiting bij het landelijke Regie-orgaan en via het Fieldlab Foodvalley Waardeert.
- 10 Regionaal Landbouwsceario door laten rekenen door Wageningen University & Research (WUR), aanvullend organiseren van een bredere rekensessie;
- 11 Uitwerken van ruimtelijke keuzes uit het RPLG tot (gezamenlijk) inhoudelijk VAB beleid;
- 12 Verkennende studie naar de ontwikkeling van toekomstperspectieven van de veevoedersector.

<sup>26</sup> De ‘Waardenverkaveling’ als ruilverkaveling 2.0, Hoe kunnen we de grondpuzzel opnieuw leggen? Bureau Peter de Ruter landschapsarchitectuur, sept. 2023

## 4.6 OPBOUW UITVOERINGSPROGRAMMA

In het RPLG is nu ingezet op 6 thema's met per thema een set aan acties, maatregelen en instrumenten. Dit wordt in het uitvoeringsprogramma uitgewerkt tot projecten met tijdslijn, financiële dekking en acties. Het is hierbij essentieel om verder uit te werken wie welke verantwoordelijkheden op zich neemt, binnen welke termijn (korte, middellange en lange termijn) de acties uitgewerkt en geïmplementeerd worden en hoe dit landt in andere ontwikkelingen. In paragraaf 5.2 wordt de samenhang met de Verstedelijkingsstrategie en Regionale Energiestrategie (RES) toegelicht.

De belangrijkste onderdelen van het uitvoeringsprogramma omvatten kennisontwikkeling, (RO)-beleid en maatregelen, lobbystrategie, gebiedsprocessen en aanvullende keuzes. De kennisagenda wordt hieronder kort samengevat, meer toelichting staat in de verdieping.

### KENNISAGENDA - EXPERTISECENTRUM

Regio Foodvalley is sterk in het samenbrengen van praktijk en onderzoek. Voor landbouw en voedsel bouwen het landbouwnetwerk, het agroloket en de Regio Deal (Spoor 1, kennisdeling Landbouwtransitie) aan de gezamenlijke opbouw en het delen van kennis,

met input vanuit onder andere de WUR en het PEC en CEC. Voor de toekomst van het landelijk gebied in de regio wordt deze vraag sterker en breder. Dit gaat ook om kennis van het natuurlijk systeem en over het gezamenlijk werken aan de balans tussen dat natuurlijk systeem en de landbouw.

Samengevat gaat de **kennisagenda** over:

- Basiskennis op orde (nulmeting): op het gebied van natuur, water, bodem en lucht;
- Kennis ontwikkelen en delen vanuit praktijk en wetenschap over landbouw en veehouderij in het natuurlijk systeem;
- (door)ontwikkeling van randvoorwaardelijke aspecten zoals doelsturing, meetnetwerken en sensors, databenutting, stoffenbalans en verdienmodellen;
- Ruimtelijk-financiële ontwikkelingen zoals het definiëren en financieren van recreatief medegebruik en de inzet van grondinstrumenten.

Zie ook  
Verdieping H11.2  
Kennisagenda

Zie ook  
Verdieping H11  
Uitvoerings-  
programma





In veel kennisgesprekken werd de wens uitgesproken om de (praktijk)kennis van de regio te bundelen in een Expertisecentrum voor het Landelijk Gebied (ELCG). Met de betrokken partners gaat de regio verkennen hoe dat efficiënt kan worden georganiseerd. Zodat het aansluit bij wat er al is en wordt aangevuld met wat extra nodig is, inclusief slimme verbindingen. Belangrijke lopende initiatieven hiervoor zijn het eind 2023 opgerichte Regie-orgaan 'Versnellen innovatie emissiereductie duurzame veehouderij' en de Versnellingsaanpak Zandprovincies in combinatie met bovengenoemde regionale samenwerkingen. Mogelijk kan op de beleidsmatige aspecten worden samengewerkt met de P10 (31 grote plattelandsgemeenten). Regio Foodvalley vindt bij het bundelen van (praktijk)kennis ook een gezamenlijke faciliteit voor data en kennis (database/loket) belangrijk omdat zo voor iedereen duidelijk kan worden waar men voor kennis of doorverwijzing terecht kan. Totdat een ELCG, op welke manier dan ook, is ingericht, start de regio in 2024 al wel met een aantal onderzoeken (paragraaf 4.5). Daarnaast wordt er met diverse stakeholders gewerkt aan de mogelijke inrichting van het Fieldlab Foodvalley Waardeert, waarmee beoogt wordt in de praktijk aan de slag te gaan met meerdere opgaven. In de loop van in 2024 wordt duidelijk of dit daadwerkelijk van start kan gaan.

#### 4.7 ACTIES, MAATREGELEN EN INSTRUMENTEN PER THEMA

In paragraaf 4.2 zijn de zes thema's benoemd waarmee de regio aan de slag wil. Voor deze thema's is met alle betrokken partijen een set van acties, maatregelen en instrumenten opgesteld, als concrete basis voor het uitvoeringsprogramma. Dat is per thema beschreven in onderstaande tabellen: welk type acties willen de gemeenten de komende jaren met alle partners gaan inzetten, welke maatregelen horen daarbij en welke partner heeft een rol te spelen. Na instemming door de gemeenteraden, worden deze tabellen uitgebouwd tot een uitvoeringsprogramma met een begroting, planning en prioritering. Niet alles zal tegelijk kunnen en voortschrijdend inzicht kan wijzigingen tot gevolg hebben. Daarbij wordt ook de rolname verder ingevuld. Dat betreft ook de rolverdeling tussen regio Foodvalley en individuele gemeenten. Bij de lokale uitwerking binnen gemeenten kunnen verschillen ontstaan in onder meer het tempo. De hieronder genoemde trekkende organisaties zijn nog niet compleet. Denk aan onder andere de rol van TBO's (terreinbeherende organisaties) en landgoedeigenaren. Dit wordt uitgewerkt bij het maken van het uitvoeringsprogramma.

Rijk Provincie Foodvalley Waterschap Gemeenten Ondernemers Kennisinstituten

## 1. BODEM- EN WATERSYSTEEMHERSTEL ACTIES / MAATREGELEN / INSTRUMENTEN

€	€	F	W	G	O		<b>1. Sponswerking van de bodem verbeteren en meer water vasthouden:</b>
		F	W	G	O		a. Organiseren/faciliteren kennisontwikkeling en -overdracht (vervolg op bodemcursus uit Regio Deal)
							b. Projecten initiëren m.b.t. bodemherstel (zoals kruidenrijk grasland in-/doorzaaien, gebruik organische meststoffen, beheer van beekdalen en uitvoering Deltaplan Agrarisch Waterbeheer),
	P		W	G	O		c. Projecten initiëren m.b.t. ingrepen in de kleine haarvaten (zoals kleine stuwjes, bodem ophogen of C-watergangen dempen)
€	€		W				d. Beloning ondernemers voor vasthouden water als onderdeel bedrijfs(verdien)model
		F					e. Onderzoek naar mogelijk sturingsmogelijkheid via omgevingsvisie of -plan
		F		G			<b>2. Verminderen uitspoeling (en afspoeling) van bodems naar water:</b>
							a. Ruimtelijk beleid ontwikkelen, i.s.m. ondernemers in gebiedsprocessen, voor zones (bandbreedte 50-200 meter aan weerszijden) langs beken om (landbouwkundig) grondgebruik zonder uitspoeling te stimuleren / mogelijk te maken (bijv. agroforestry en kruidenrijk grasland).
	€	F			O	K	b. Organiseren/faciliteren kennisontwikkeling en -overdracht grondgebruik t.b.v. verminderen uitspoeling/ nutriëntenverlies (zie ook thema 3).
€R	P		W				c. Een monitoringssysteem voor water opzetten en gebruiken om grondgebruikers (via een dashboard) van goede informatie te voorzien om hun grondgebruik te sturen, en dit (juridisch) borgen als instrument.
		F	W	G			<b>3. Ruimte geven aan water in de beekdalen(draagt bij aan Groenblauwe dooradering en ecologische verbindingen):</b>
							a. Ruimtelijk beleid ontwikkelen om daarop te sturen, met functiemenging zoals waterzuivering, landbouw, natuur (waaronder beekbegeleidende bossen) en recreatief medegebruik. De breedte van deze beekdalen wordt gebiedsspecifiek bepaald en kan in ordegrootte variëren van 10-30 m aan weerszijden bij de boven- en middenloop tot 50-100 m benedenstrooms.
			W	G			b. Projecten initiëren om beekdalen in te richten zoals beschreven in Verdieping H4 en 12.3 (profielen waterschap)
			W		O		c. Stimuleren / faciliteren ontwikkeling van beekdalprofielen door grondgebruikers met o.a. PR en subsidie voor projecten voor andere bodembeheer/-gebruik langs beken door agrariërs (ook bijdragend aan waterkwaliteit).
				G			<b>4. Ruimte reserveren in omgevingsplannen voor water</b>
							a. Zoveel mogelijk vasthouden van water in de openbare ruimte in stedelijk gebied
							b. Ruimte/gebieden reserveren voor klimaatmantels langs dorpen en steden (tijdelijke waterbuffering/-berging)
		F	W	G			c. Afspraken maken over beloning inzet agrarische grond voor tijdelijke waterberging
			W	G			<b>5. Onderzoek naar hoe het Valleikanaal(/Grift) een klimaatkanaal kan worden</b> om extreme weersomstandigheden op te vangen en een blauwgroen lint voor biodiversiteit en recreatie te zijn.
				G			<b>6. Gemeenten gaan of blijven inzetten op gescheiden rioleringen</b> bij vervanging en andere maatregelen om overstort van huishoudelijk afvalwater in oppervlakte water van het landelijk gebied zoveel mogelijk te voorkomen.
		P			O		<b>7. Herstel grondwaterreserves, de blauwe motor van het watersysteem</b>
							a. Verminderen onttrekkingen bedrijven door evaluatie en actualisering van de onttrekkingsvergunningen.
							b. Toename in drinkwaterwinning zoveel mogelijk beperken door inzet op vermindering gebruik van drinkwaterbedrijven en huishoudens (lead Vitens)
		F		G			<b>8. (Gezamenlijk) onderzoek gemeenten naar de financiële haalbaarheid</b> vanuit intentie om bij nieuwbouw van woningen benutten van regenwater voor o.a. toiletspoeling uiteindelijk te verplichten
R							<b>9. Landelijk juridische verplichting voor dergelijk gebruik 'grijs' water.</b>
€	€	F	€	€			<b>10. Oprichting van een regionaal gebiedsfonds voor gemeentegrensoverschrijdende projecten Groenblauwe Dooradering (beekdalen, landschapsstructuren).</b> Optioneel/nader onderzoeken: fonds vullen met middelen vanuit NPLG/VLGG/UPLG-middelen, koppelen met Fonds GroenGroeiMee, middelen waterschap i.v.m. beekherstel + evt. inzet van gemeenten en bedrijven.

Acties en maatregelen t.b.v. biodiversiteit (thema 2) dragen vaak ook bij aan de kwaliteit van het bodem en watersysteem

Rijk Provincie Foodvalley Waterschap Gemeenten Ondernemers Kennisinstituten

## 2. BIODIVERSITEIT VERSTERKEN ACTIES / MAATREGELEN / INSTRUMENTEN

		F		G			<b>1. Regiobrede ontwikkeling BKN (Basis Kwaliteit Natuur, zie definities Verdieping - H13)</b>
				G			a. Gebiedsspecifieke beschrijvingen maken met meetbare doelen en indicatoren
				G			b. Projecten initiëren met grondeigenaren om de BKN te bereiken en BKN meenemen bij ruimtelijke ontwikkelingen (plannen) en gebiedsprocessen (meekoppelkansen).
	P	F					c. Monitoren BKN
	P	F		G			<b>2. Gezamenlijke verfijning O-meting en kwaliteitsbepaling GBDA en monitoring met provincies</b>
	P	F	W	G			<b>3. Realiseren minstens 10% kwalitatieve groenblauwe dooradering in 2050 (GBDA).</b>
R				G	O		a. Combineren met ecosysteemdiensten door grondeigenaren/grondgebruikers
				G			b. Voorwaarden stellen m.b.t. landschappelijke inpassing en biodiversiteit bij ruimtelijke ontwikkelingen / plannen
			W	G	O		c. Combineren met inrichting beekdalen en recreatief medegebruik
	P		W	G	O		d. Ontwikkeling plannen/projecten groene en blauwe verbindingen in gebiedsprocessen
R				G			<b>4. Langjarig beloningssysteem grondeigenaren/grondgebruikers voor het uitvoeren van ecosysteemdiensten (15-20 jaar)</b>
				G			a. Budgetten GLB en GDBA
				G			b. Ontwikkelen compensatiebudget bij gemeentelijke ruimtelijke ontwikkelingen
€	€	F			O		<b>5. Stimuleren biodiversiteit in landbouwkundig gebruik, zoals kruidenrijk grasland, stroteelt, regeneratief werken, agroforestry, door:</b>
		F		G			a. Faciliteren van training, leerkringen en andere vormen van kennisdeling en uitwisseling
		F		G			b. (Duurzaam) gemeentelijk pachtbeleid (met voorwaarden en langjarig).
	P	F	W	G			c. Experimenteerruimte in vergunningen voor maatregelen voor omvorming en beheer van bos (wat bijv. door kapvergunningen belemmerd wordt), agroforestry en houtbouw t.b.v. biobased bouwen.
€	€						d. Subsidie en/of overbruggingskredieten t.b.v. extensiveren / natuurinclusieve landbouw / stroteelt etc.
							<b>6. Ecologisch maaibeleid</b>
	P		W	G			a. Gebiedsdekkend inzetten voor zover dat nog niet het geval is
							b. Gezamenlijke kennisontwikkeling en -uitwisseling voor verbetering en om ongewenste effecten te voorkomen.
							c. Communicatie over belang en doel
							d. Rondom beken: Beheer en onderhoud gaat op natuurvriendelijke wijze gebeuren
	P		W	G	(O)		<b>7. Natuurvriendelijk beheer en onderhoud beken en oevers (materieel, tijd van maaien, afvoer etc),</b>
							<b>8. Natuurinclusief bouwen actief bevorderen (puntensysteem benadering)</b>
	(€)			G			a. Bij ruimtelijke ontwikkelingen (wonen, werken, mobiliteit) zoveel mogelijk biodiversiteit/groen behouden en toevoegen in het projectgebied, opgaven niet afwentelen op landelijk gebied of compenseren met budget voor ecosysteemdiensten grondeigenaren/grondgebruikers landelijk gebied
				G			b. Inzetten op stimuleren gebruik van zo veel mogelijk natuurlijke elementen in nieuwbouw- en renovatieprojecten
				G			c. Verbinden groenstructuren binnen-buiten bebouwde kom
				G			d. Klimaatbestendige inheemse en diverse flora inzetten
				G			e. Inbreiden heeft de voorkeur boven uitbreiden (behoud landschap)
	P	F	W		O?	K	<b>9. Opzetten gezamenlijke actuele kennisbasis</b> met gebiedsinformatie over biodiversiteit, bodemkwaliteit, (grond)watersysteem en luchtkwaliteit. Inclusief kaartbeelden van FABRICations, en de klimaatonderlegger Informatie is t.b.v. planvorming en keuzes in gebiedsprocessen, bedrijfsplannen van agrariërs, beleidskeuzes door gemeenten en provincies en het goed meewegen van deze belangen bij ruimtelijke (plan)ontwikkelingen, t.b.v. systeemherstel en toekomstbestendig landgebruik
€	€	F	€	G			<i>Oprichting van een regionaal gebiedsfonds voor gemeentegrensoverschrijdende projecten Groenblauwe Dooradering: zie thema 1.</i>

Letters geven aan wie een rol heeft in het trekken en/of initiëren en/of (mede) financieren. In **blauw** de partij die de lead heeft. R = Rijk / P = provincie(s) / F = Regio Foodvalley (gezamenlijke gemeenten, inclusief Putten) / W = waterschap / G = individuele gemeenten / O = ondernemers (of collectieven) / K = kennisinstellingen. € = Financiering (geen primaire inhoudelijke rol)

### 3. NUTRIËNTENBEHOUD ACTIES / MAATREGELLEN / INSTRUMENTEN

Rijk	Provincie	Foodvalley	Waterschap	Gemeenten	Ondernemers	Kennisinstellingen	
	P?	F?			O	K	<b>1. Stimuleren uitrol systematiek kunstmestvervanger “Groene Weide Meststof”</b> van het project Kunstmestvrije Achterhoek naar Foodvalley (na goedkeuring EU). Onderzoeken of hiervoor een collectief samenwerkingsverband wordt opgericht.
R							<b>2. Wet- en regelgeving m.b.t. mest aanpassen en inrichten</b> ten dienste van de ontwikkeling naar kunstmestarm, onder andere voor inzet herwonnen nutriënten
		F			O	K	<b>3. Kennisontwikkeling en -deling (faciliteren): studiegroepen, kenniskringen, netwerkbijeenkomsten, o.a. over:</b> a. Toepassing dierlijke mest, compost en bokashi b. Voer-mestcontracten pachtgronden en andere contractvormen t.b.v. bevorderen gebruik dierlijke mest c. Groenbemesting, bodembedekking, vanggewassen d. Duurzaam bodembeheer (zie ook thema 1 en 2)
€	€	F	W		O	K	<b>4. Monitoring opzetten bodemgezondheid en nutriënten</b> als hulpmiddel voor grondgebruikers om inzicht te krijgen en te kunnen sturen op management (bijdragen aan stoffenbalans)
		F			O	K	<b>5. Ontwikkelen circulaire voedselproductieketen met zoveel mogelijk gesloten nutriëntenkringloop</b> a. Faciliteren ontwikkelingen via onder meer Foodvalley Circular Lab b. Hergebruik reststromen en terugwinnen nutriënten hieruit door samenwerking agrariërs, verwerkende bedrijven en andere betrokken partners c. Verspilling tegengaan in ruime zin, waaronder ook behoud voedingsvezels in verwerkingsproces (programma voedsel en programma circulair) d. Herwinnen nutriënten uit afvalstromen, waaronder water en fosfaat (o.a. humane urine en faeces)
					O	K	
		F		G	O		
			W		O	K	

### 4. EMISSIEREDUCTIE (FIJNSTOF, AMMONIAK, NOX, GEUR, GELUID, FOSFAAT, METHAAN, CO<sub>2</sub>, ZOÛNOSE) ACTIES / MAATREGELLEN / INSTRUMENTEN

Rijk	Provincie	Foodvalley	Waterschap	Gemeenten	Ondernemers	Kennisinstellingen	
€	P	F			O	K	<b>1. Inzicht in luchtkwaliteit omgeving door voortzetting omgevings- en boerderijen meetnetwerk (vervolg Regio Deal)</b> a. Uitrol bedrijvenmeetnetwerk met dashboard voor ondernemers t.b.v. benchmark en handelingsvrijheid (uiteindelijk: doelsturing i.p.v. middelsturing)
€		F	W		O	K	<b>2. Inzicht in water- en bodemkwaliteit door opzetten sensornetwerk t.b.v. doelsturing</b>
€	€	F			O	K	<b>3. Voortzetten praktijkmetingen t.b.v. erkenning (nieuwe) technieken emissiereductie (vervolg Regio Deal en SLA), samenwerking met innovatietraject zandprovincies</b>
€	€				O		<b>4. Subsidie voor toepassing van zowel technieken als managementmaatregelen die emissies naar lucht en bodem reduceren</b>
		F		G			<b>5. Voortzetting huidig interimbeleid vergunningverlening (extra reductie fijnstof), met uitrol naar Utrechtse Foodvalley gemeenten</b>
		F		G			<b>6. Onderzoek mogelijkheden emissie-APK ('scherper vergunnen') en daarna besluitvorming over toepassen bij gebleken haalbaarheid</b>
€				G	O		<b>7. Bedrijfs-emissiereductieplannen opstellen voor alle blijvende agrariërs (ook m.b.t. de doelen van keuze 1 t/m 3)</b> a. Pilot integrale emissiereductieplannen in 2024.
€	P	F			O	K	<b>8. (Door)ontwikkelen management- en beweidingstechnieken in leernetwerken (zie ook maatregelen kennisdeling bij keuze 1 en 2 voor doelen water en natuur)</b> a. Faciliteren vanuit samenwerkende overheden
R						K	<b>9. Ontwikkelen van CO<sub>2</sub>-beprijzing als verdienmodel voor boeren, zoveel mogelijk regionaal ingebed:</b> a. Lobby voor vastlegging CO <sub>2</sub> -beloning van het Rijk ook beschikbaar te stellen voor agrariërs
		F		G			<b>10. Verkenning naar regionaal antwoord op de ideeën van het Rijk</b> w.b.t. zoönose-maatregelen (waaronder eventueel verbod op nieuwvestiging, uitbreiding of afstandscriteria voor pluimveebedrijven in pluimveedichte gebieden).

Maatregelen en instrumenten voor vermindering uitspoeling en afspoeling (o.a. fosfaat) zijn benoemd bij thema 1 en 3  
Realisatie 10% Groen Blauwe Dooradering draagt mogelijk bij aan verlaging achtergrondconcentratie fijnstof (thema 2)

Rijk  
Provincie  
Foodvalley  
Waterschap  
Gemeenten  
Ondernemers  
Kennisinstututen

## 5. LANDBOUWGROND OPTIMAAL BENUTEN ACTIES / MAATREGELEN / INSTRUMENTEN

€	€P	F	G		
					<b>1. Ontwikkelen en benutten van grondinstrumenten voor het optimaliseren van landbouwkundig grondgebruik. Via onder meer kavelruil (binnen gebiedsprocessen) of aankoop van grond van stoppende boeren t.b.v. gebruik door 'blijvende' of nieuwe boeren, gericht op het toekomstige voedselsysteem.</b> a. Oprichting van een regionale grondbank verkennen en opzetten, of als dat niet haalbaar blijkt, tenminste stevige regionale zeggenschap in een grondfonds van de provincies of het Rijk.
			G		<b>2. Als het Rijk de Wet voorkeursrecht gemeenten (WVG) van toepassing verklaart voor landbouwgrond, dit instrument indien noodzakelijk toepassen t.b.v. gebiedsdoelen, zoveel mogelijk met consensus binnen gebiedsprocessen.</b>
			G		<b>3. Voorzover binnen gemeenten van toepassing, duurzame gronduitgifte ontwikkelen met enerzijds voorwaarden voor herstel van bodem, water en natuur en anderzijds voor de boer gunstiger tarieven en langjarige zekerheid.</b>
	P		G		<b>4. Mogelijkheden voor functieverandering laten aansluiten bij de gebiedsspecifieke waarden en doelen. Bijvoorbeeld: functieverandering naar wonen beperken in gebieden met primair landbouwkundig gebruik.</b>
		(F)	G		<b>5. In omgevingsvisies en -plannen ruimtelijk sturen op ontwikkeling naar gebiedsspecifieke functies:</b> a. Rondom dorpen en steden: aantrekkelijke landschappen (wandelen/fietsen) waarin ontwikkelingsmogelijkheden gericht zijn op educatie, recreatie en zorg, met waar nodig tijdelijke waterberging en emissiebeperking voor een gezond leefklimaat. Mede t.b.v. de ontwikkeling van "uitloopgebieden". b. Rond natuurgebieden en beken: landgebruik dat bijdraagt aan biodiversiteit, versterking van de beekdalen, waterbeheer, functiemenging met recreatie en nabij Natura2000 substantiële vermindering van ammoniakemissie. c. Tussengebieden: ontwikkelruimte voor een diverse en innovatieve agrarische sector binnen de meer algemene kaders van waterbeheer, bodemkwaliteit en gezondheid. d. Gezamenlijke ontwikkelen van RO-sturingsmogelijkheden en streven naar eenheid in toelaatbare mogelijkheden.
		F	G		<b>6. In omgevingsplannen het grondgebruik anders dan voor voedselproductie en vezelgewassen, zoveel als mogelijk uitsluiten. Dus beperken van o.a. sierteelt en hobby-paarden. De regio start met onderzoek naar:</b> - een verkenning naar de werkwijze van de Greenport Ontwikkelingsmaatschappij (GOM) van de Duin- en Bollenstreek; - de juridische mogelijkheden onder de omgevingswet (definities aanpassen; kunnen 'voedselproductie' en 'vezelgewassen' als functie worden vastgelegd in plaats van 'agrarisch'? ontstaat met die inperking planschade? Kunnen vervuilende teelten nabij natuur worden uitgesloten?).
		F	G		<b>7. In omgevingsvisies en omgevingsplannen bieden gemeenten (experimenteer)ruimte voor nieuwe vormen van landbouw, multifunctionele bedrijven, innovatie en nieuwe samenwerkingsvormen.</b> De regio onderzoekt de noodzaak en mogelijkheid van 'regelarme experimenteelocaties', bij voorkeur op bestaande agrarische bedrijfslocaties.
R	P		G		<b>8. In omgevingsvisies en omgevingsplannen stellen gemeenten aan nieuwe ontwikkelingen de voorwaarde dat ze bijdragen aan de opgaven en doelen van een gebied, zoals beschreven bij thema 1 t/m 4. Met Rijk en provincie wordt afgestemd wat nodig is, voor bijvoorbeeld het opzetten van fieldlabs.</b>
R	P	F	G		<b>9. Ontwikkelen van een regionaal stikstofinstrument</b> (of regio-label in provinciaal instrument als regionale ontwikkeling niet haalbaar of wenselijk blijkt) waarmee "stikstofruimte" die ontstaat uit maatregelen en/of gebiedsprocessen en die niet nodig is voor natuurherstel, wordt ingezet voor economische ontwikkelingen binnen de regio, waaronder toekomstbestendige landbouw op passende locaties
€	€			O	<b>10. Subsidie voor ondernemers</b> gericht op teelt en/of productie en/of veredeling van eiwitrijke gewassen of andere eiwitbronnen voor menselijk consumptie en/of gewassen voor biobased bouwen (m.n. als vanggewas) en/of combinatiegewassen (eiwit en vezels).
R		F			<b>11. Om verdienmodellen voor vezelgewassen te bevorderen, biobased bouwen en renoveren stimuleren:</b> a. Initiëren en faciliteren van het opzetten van een regionaal netwerk van producenten van vezelgewassen en circulaire bouwbedrijven b. In gemeentelijke aanbestedingen een percentage biobased bouwen opnemen en dat percentage komende jaren laten toenemen (we onderzoeken welk percentage realiseerbaar is) c. Mogelijkheid onderzoeken om een percentage biobased bouwen verplicht te stellen bij ontwikkelingen van/door derden, zoals met name ontwikkelaars
		F	G		

Rijk Provincie Foodvalley Waterschap Gemeenten Ondernemers Kennisinstellingen

## 5. LANDBOUWGROND OPTIMAAL BENUTEN ACTIES / MAATREGELEN / INSTRUMENTEN (VERVOLG)

Rijk	Provincie	Foodvalley	Waterschap	Gemeenten	Ondernemers	Kennisinstellingen	
	F		G				<b>12. Stimuleren en faciliteren van meervoudig ruimtegebruik (zie ook thema 1 en 2)</b>
							a. In omgevingsvisies en omgevingsplannen ruimte bieden in de regelgeving voor meervoudig ruimtegebruik. Gezamenlijk verkennen hoe dit kan, waarna dit per gemeente (met gemeente-specifieke vertaling) wordt geïmplementeerd.
	F		G				b. Criteria ontwikkelen, en concretiseren, voor de definitie van “uitloopgebieden” als dubbelgebruik van het landelijk gebied, aansluiten bij wat er in het NOVEX-programma over “uitloopgebieden” al wordt genoemd, en onderzoeken waar en hoe in het landelijk gebied kwaliteit toegevoegd kan worden om in totaal 2.000 hectare “uitloopgebied” toe te voegen. Dit gaat om landschappelijke versterking, recreatieve routestructuren (wandelen en fietsen), parkeervoorzieningen, waterberging, veilige toegangsroutes en rust- en horecavoorzieningen. Deze “uitloopgebieden” ook ruimtelijk weergeven;
	F		G				c. Kansen voor financiering van de ontwikkeling van “uitloopgebieden” onderzoeken, o.a. door het slim inzetten en combineren van middelen vanuit gekoppelde doelen (zoals de GroenBlauwe Dooradering). Nadrukkelijk ook gericht op structurele beloning van grondeigenaren/grondgebruikers voor aanleg, beheer en onderhoud van landschapselementen en routes op hun grond.

Rijk Provincie Foodvalley Waterschap Gemeenten Ondernemers Kennisinstellingen

## 6. REGIONAAL VOEDSEL ACTIES / MAATREGELEN / INSTRUMENTEN

Rijk	Provincie	Foodvalley	Waterschap	Gemeenten	Ondernemers	Kennisinstellingen	
				G	O		<b>1. Pilots en concepten opzetten en testen</b> op het gebied van korte ketens en lokaal voedsel, aansluiten bij de City Deal Gezonde en Duurzame Voedselomgeving.
					O		<b>2. Keurmerk ontwikkelen voor waarborg herkomst en duurzaamheid regionale producten.</b>
	F		G				<b>3. Continueren en versterken van het onderdeel 'korte voedselketens' uit het programma 'Voeding voor een gezond leven':</b>
							a. Ondersteunen van initiatieven, pilots en samenwerkingsverbanden (wellicht coöperaties) door deelname aan o.a. langjarige financiering (5-10 jaar) en door financiële bijdragen of kredietverstrekking.
	F						b. Faciliteren netwerken en samenwerkingsverbanden: netwerk van vragers en aanbieders zichtbaar maken en gericht met elkaar in contact te brengen.
	F?				O		c. Versterken en vergroten van korte keten netwerken met o.a. regionale (franchise) supermarkten, regionale (familie)bedrijven, voedselverwerkers en lokale horeca. Regionale grootverbruikers interesseren.
	F						d. Educatie en bewustwording over duurzame en lokale voedselproductie. Verbinding van consument met agrariërs en voedsel stimuleren.
R	F						<b>4. Volhoudbare lange termijn maatregelen en financiering stimuleren d.m.v. samenwerkingen; niet subsidie afhankelijk.</b>
				G	O		<b>5. Lokale verkoop- en/of afhaalpunten faciliteren</b> , door regelgeving en/of indien aan de orde en nodig door (tijdelijk) gunstiger huurtarieven, en bijdragen aan bekendheid (PR)
	(P)	F	(W)	G	O		<b>6. Zoveel als mogelijk is, regionale producten gebruiken</b> in bedrijfsrestaurants en bij overige inkoop van catering, al dan niet op locatie. En bij vergunningverlening aan evenementen gebruik van regionale producten aanbevelen (indien mogelijk verplicht stellen).
R							<b>7. Versterken marktpositie duurzame regionale voedselproducten door Nederlandse duurzaamheidscriteria te hanteren bij import van producten.</b>

## 5. HOE NU VERDER?

### 5.1 BESLUITVORMING GEMEENTERADEN

#### RPLG

Na besluitvorming in het Algemeen Bestuur van de Regio Foodvalley wordt het RPLG aangeboden aan de gemeenteraden van regio Foodvalley en Putten ter vaststelling. Dat gaat om vaststelling van dit hoofddocument m.b.t. onze ambities (2.1 en 2.2), het toekomstbeeld (3), en bijbehorende strategische keuzes (4.1), de prioritaire thema's (4.2) en, als richtinggevend kader voor een uitvoeringsprogramma, de daaraan gekoppelde acties, maatregelen en instrumenten (4.7).

**“Door het samen te doen  
en heel praktisch te maken  
gooien we de steen in de vijver”**

Daarmee wordt de raden gevraagd om gemeentelijk beleid en plannen op te stellen of aan te passen conform de maatregelen en instrumenten. Dat gaat dan om de onderdelen waarvoor gemeenten individueel aan zet zijn. Vaststelling van het RPLG is daarmee ook de instemming om als regiogemeenten gezamenlijk een uitvoeringsprogramma in te richten voor de onderdelen die we efficiënter samen kunnen uitvoeren. Uiteraard worden elkaars kennis en kunde benut bij het ontwikkelen van beleid en plannen die per gemeente worden vastgesteld. Zo is het ook wenselijk om beleid voor grensoverschrijdende onderdelen samen te ontwikkelen en zoveel mogelijk gelijklopend in de gemeenten vast te stellen.

*Disclaimer: Niet alle gemeenten hebben dezelfde landschappen, gelijklopende beleidscycli of personele en financiële ruimte. Dit maakt dat er verschillen kunnen zijn in wanneer welke maatregelen door welke gemeenten worden opgepakt en toegepast. De gezamenlijke colleges willen hiermee pragmatische flexibiliteit bieden, maar wel binnen de intentie om samen dezelfde koers te houden en zoveel mogelijk gelijk op te lopen.*

#### UITVOERINGSPROGRAMMA

Zoals benoemd in paragraaf 4.4.1 wordt een gezamenlijk uitvoeringsprogramma gebouwd, ter uitwerking van het RPLG. Dit zal net als met het huidige RPLG worden getrokken vanuit de regio in afstemming met de 9 gemeenten. Colleges hebben de bevoegdheid om in de concretisering van het programma bij te sturen en raden zullen geïnformeerd worden met ruimte om aanvullingen mee te geven. Doelstelling is dat we met het uitvoeringsprogramma binnen de budgetten blijven van de Strategische Agenda Foodvalley 2025 die in de Kaderbrieven zijn aangegeven. Als blijkt dat het wenselijk is om hiervan af te wijken, is aanvullende besluitvorming door de gemeenteraden nodig.

Inhoudelijk wordt jaarlijks gecheckt of het uitvoeringsprogramma nog actueel is. In 2024 zal het bouwen van het programma mede worden ingevuld via de definitieve provinciale gebiedsprogramma's, het Regioarrangement Foodvalley en eventuele besluitvorming door het Rijk over het Transitiefonds. Ook de scenariostudie die met de WUR wordt uitgevoerd kan aanpassingen wenselijk maken. De regio houdt gemeenteraden en andere stakeholders hiervan op de hoogte en zal e.e.a. ter besluitvorming voorleggen waar nodig.

### 5.2 SAMENWERKING

We staan voor complexe opgaven en voelen de verantwoordelijkheid vanuit onze regio voor de nationale impact. Als het hier lukt, kan het overal. Dat vergt intensieve samenwerking met alle partners: medeoverheden, grondeigenaren (waaronder TBO's) en (andere) ondernemers, inwoners en kennisinstututen. Dat betekent ook dat we als overheden en gebied samen moeten en willen werken aan uitvoeringskracht: hoe werken we samen en hoe kunnen we elkaars kennis, kunde en capaciteit zo goed mogelijk combineren en inzetten.

Naast het RPLG is er divers ander landelijk, regionaal en lokaal beleid in ontwikkeling dat soortgelijke doelen nastreeft, deze zaken lopen uiteraard via hun eigen planning door. Om zoveel mogelijk elkaars proces te versterken, is het nodig samen op te trekken waar dat kan en elkaar te blijven informeren zodat nieuwe inzichten worden meegenomen. De transitie van het landelijk gebied is een lange termijn inspanning, er zullen meerdere

**Zie ook  
Verdieping H2  
Samenhangende  
processen**

fases komen waarin beleid opnieuw aangescherpt kan en moet worden en nieuw beleid en maatregelen mee kunnen worden genomen in parallel lopende ontwikkelingen. We koersen daarmee op langjarige samenwerking, met ruimte voor ieders eigen verhaal.

## PROVINCIES, WATERSCHAP EN RIJK

Het vastgestelde RPLG is voor Regio Foodvalley de agenda voor het landelijk gebied en daarmee ook onze inzet in de samenwerking met de provincies Gelderland en Utrecht en het Rijk. Waarmee we als gemeenten willen laten zien welk aandeel wij willen leveren en waarop we Rijk en provincies willen uitnodigen om hun aandeel te leveren. De RPLG-onderdelen die invulling geven aan de provinciale uitvoeringsprogramma's en die passen binnen hun prioritering, worden door de provincie ondersteund en opgenomen. Hiermee landt het RPLG in de provinciale programma's voor het landelijk gebied; het VLGG van Gelderland en het UPLG van Utrecht. Het RPLG is ook onze inzet vanuit het landelijk gebied voor de integratie met de Verstedelijkingsstrategie en de Regionale Energiestrategie die plaatsvindt via het regioarrangement Foodvalley en Ontwikkelperspectief NOVEX Arnhem-Nijmegen-Foodvalley (fig. 2). Waarbij het regioarrangement een belangrijke bouwsteen is voor de zogeheten Ruimtelijke voorstellen van zowel de provincie Gelderland als Utrecht. Samen met het Ontwikkelperspectief geeft dit uiteindelijk input voor de nieuwe nota Ruimte van het Rijk. Gezamenlijk kunnen we dit vertalen in een integrale uitvoeringsagenda, inclusief prioriteiten en afspraken over ieders rol. Een vergelijkbare wisselwerking is er ook met het proces van het waterschap Vallei en Veluwe bij de actualisatie van de Blauwe Omgevingsvisie (BOVI).

## REGIONAAL

Binnen de regio levert de combinatie van het RPLG, de RES en verstedelijkingsstrategie ook de noodzaak op om samen ruimtelijk te programmeren. Hiermee komt er een regionaal afwegingskader dat bij regionale en lokale besluitvorming kan ingezet worden voor integrale prioritering. Hiervoor is het essentieel dat we regionaal nieuwe samenwerkingen zoeken en bestaande samenwerkingsverbanden benutten zoals:

- De gemeentelijke samenwerking in de Regio Foodvalley plus gemeente Putten;
- De overheidssamenwerking in het kader van de NOVEX;
- De Economic Board van de Regio Foodvalley;
- Het Landbouwnetwerk Regio Foodvalley;
- Partners in bestaande programma's, zoals de Regio Deal Foodvalley en het Circulair Lab Foodvalley.

Deze partners zijn of worden betrokken bij het maken en uitvoeren van het Uitvoeringsprogramma. Nieuwe samenwerkingen worden opgezet met TBO's/natuurorganisaties. De tabellen in 4.7 geven een voorzet voor de gewenste en/of noodzakelijke betrokkenheid van de verschillende partners.

Wat betreft de rol van de regiogemeenten in Foodvalley m.b.t. nieuw beleid en het faciliteren van maatregelen en instrumenten, wordt er gewerkt aan het versterken van de uitvoeringskracht in gezamenlijke ambtelijke capaciteit en continuïteit. Hier zijn eerste concrete voorstellen voor gedaan in afstemming met de gemeenten. Dit proces staat los van het RPLG en wordt daarom hier niet verder toegelicht. Deze versterkte organisatie en uitvoeringskracht is nodig om regionaal samen het beoogde beleid ontwikkelen, waarna het aan de individuele gemeenten is om dat vast te stellen en uit te voeren in de lokale context.

Zie ook  
Verdieping H12.15  
Gesprek:  
Regie door wie





## COLOFON

### REGIONAAL PERSPECTIEF LANDELIJK GEBIED REGIO FOODVALLEY KOERS VOOR UITVOERING

Het RPLG is opgesteld door een regioteam in opdracht van Regio Foodvalley, in samenwerking met stakeholders en medeoverheden.

## VORMGEVING, ILLUSTRATIES EN KAARTEN



**FABRICations.**



## PROCESBEGELEIDING

**BUITEN  
KLANK**



**OVER  
MORGEN**

