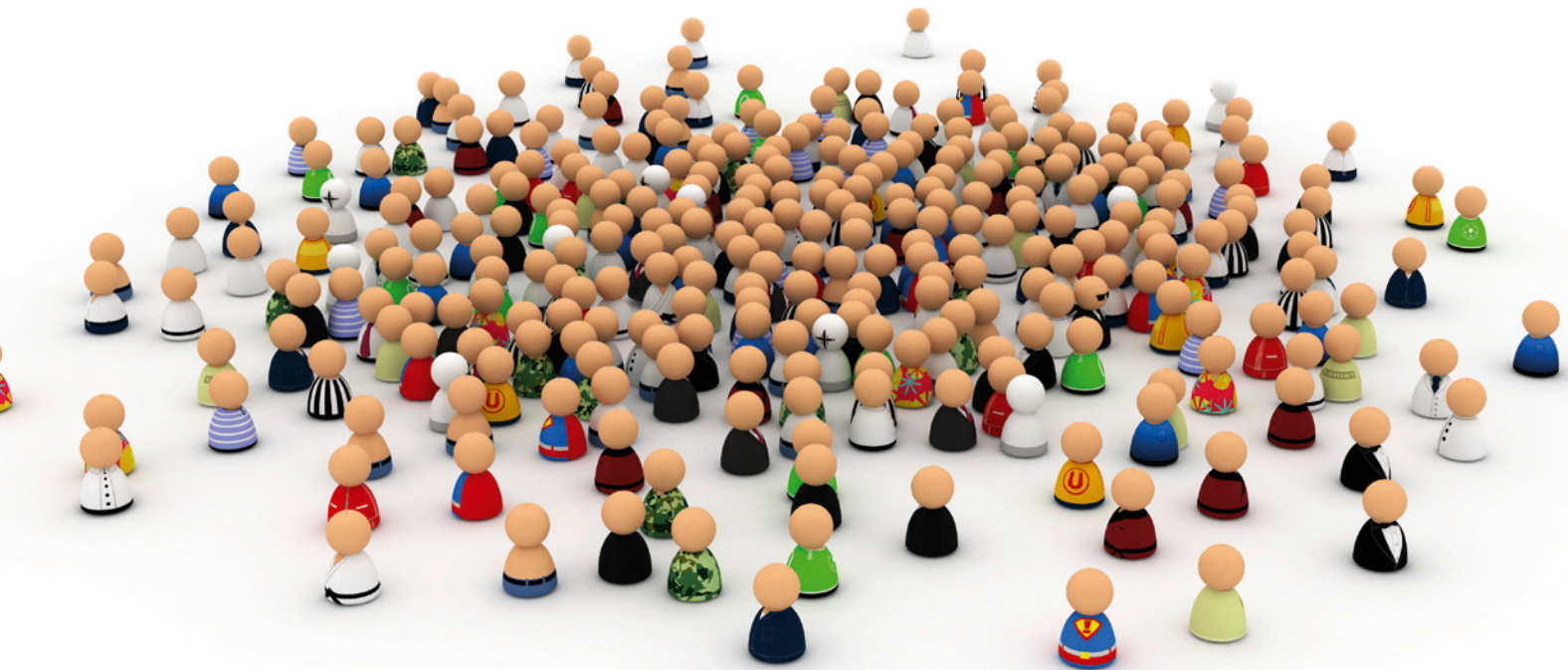


Arbeidsmarktregio FoodValley

Werkplan samen bouwen aan een effectieve arbeidsmarktregio 2018



regio FoodValley Werkt!





Inhoudsopgave

1. Inleiding	3
2. Inhoudelijke agenda	4
3. Governance	7
4. Te borgen randvoorwaarden	10

STAM-tafel

De STAM-tafel bestaat uit de bestuurlijke vertegenwoordigers van overheid (Ede, Wageningen, Renkum, Rhenen, Renswoude, Veenendaal, Barneveld en Scherpenzeel), ondernemers (VNO-NCW valleiregio, Federatie Ondernemerskringen Valleiregio, MKB midden, Bouwend Nederland), bestuurlijk vertegenwoordiging van onderwijs/Kennisinstellingen (COG/ROC A12, Aeres/AOC Groenhorst, CHE, Rijn IJssel, Van Hall Larenstein, WUR en het voortgezet onderwijs).

1. Inleiding

In dit werkplan wordt met de drie O's (overheid, onderwijs en ondernemers) en samenwerkingspartners de focus en doelen van de Strategische Arbeidsmarkttafel (STAM-tafel) voor het komende jaar bepaald. Het vastgestelde werkplan is daarbij de leidraad voor de triple helix ten aanzien van het programma Werkgelegenheid en ontwikkelingen in de arbeidsmarktregio FoodValley. Met het vastgestelde werkplan gaan we gezamenlijk in FoodValley aan de slag met het realiseren van de economische en sociale ambities ten aanzien van de arbeidsmarkt. Over de resultaten van het jaarplan rapporteren we terug aan de bestuurders in de STAM-tafel.

1.1 Wat vooraf ging

In december 2016 was de eerste bijeenkomst van de Strategische Arbeidsmarkttafel FoodValley (STAM-tafel). De leden van de STAM-tafel zijn bestuurlijke vertegenwoordigers van overheid (bestaand uit de gemeenten; Ede, Wageningen, Renkum, Rhenen, Renswoude, Veenendaal, Barneveld en Scherpenzeel), meerdere ondernemers- en branchevertegenwoordigers (VNO-NCW Valleiregio, Federatie Ondernemerskringen Valleiregio, MKB midden, Bouwend Nederland, zorg en welzijn) en diverse onderwijs- en kennisinstellingen (COG/ROC A12, Aeres/AOC Groenhorst, CHE, Rijn IJssel, Van Hall Larenstein, Wageningen UR en het voortgezet onderwijs). Met vakbonden en UWV is het gesprek gevoerd over toetreding tot de STAM-tafel en in welke rol de samenwerking het beste tot uiting komt. Resultierend dat beide partners toetreden als adviserend lid. De STAM-tafel is gericht op het realiseren van een excellent functionerende arbeidsmarkt, met goed opgeleid personeel en waar ieders talent wordt benut. De prioriteiten en projecten die hieruit voortvloeien dragen bij aan het realiseren van een duurzame match tussen vraag en aanbod en het oplossen van concrete knelpunten op de arbeidsmarkt nu en op (middel)lange termijn. Daarbij wordt aansluiting gezocht bij innovatieve concepten, sectoroverstijgende samenwerking en sociale innovaties.

In juni 2017 is de strategische arbeidsmarktagenda samengesteld met daarin sociale en economische opgave voor FoodValley en is de samenwerking bekrachtigd door middel van een samenwerkingsovereenkomst. De arbeidsmarktagenda vormt het vertrekpunt en basis van dit werkplan voor 2018.

1.2 Afwegingskader

Samenwerken is geen doel op zich, maar een middel om gewenste doelen te bereiken. De opvattingen voor samenwerking vanuit de STAM-tafel op een rij:

- De strategische arbeidsmarkttafel is een overlegvorm waarin de partners gezamenlijk arbeidsmarkt-informatie delen, een samenhangende en doelgerichte arbeidsmarktagenda opstellen en projecten en innovaties gericht op de regionale arbeidsmarkt stimuleren en initiëren.
- Partners spelen actief in op lange-termijn arbeidsmarktontwikkelingen en zijn transparant over voorgenomen besluiten uit eigen geledingen die van invloed zijn op de gezamenlijke arbeidsmarkt-agenda.
- De partners zijn een samenhangend netwerk, verbonden in de geografische ligging van de arbeidsmarktregio FoodValley met de daarmee samenhangende bedrijvigheid en het daarop gerichte onderwijs.
- Tussen de partners is de gezamenlijke ambitie uitgesproken om door middel van een goed functionerende arbeidsmarkt bij te dragen aan een economische en sociale topregio FoodValley. Waarin het goed wonen, werken, leren en leven is.
- In een goed functionerende arbeidsmarkt werken overheden, ondernemers, onderwijsorganisaties en sociale partners samen om talenten te ontwikkelen en te benutten en de kloof tussen vraag en aanbod op de regionale arbeidsmarkt zowel op korte als lange termijn op alle niveaus te verkleinen.
- De gezamenlijk ontwikkelde visie op de regionale arbeidsmarkt overstijgt de grenzen en belangen van de eigen kolom c.q. eigen instituut en achterban.
- De STAM-tafel zoekt afstemming met de bestuurlijke kolom van Regio FoodValley & Triple Helix.

2. Inhoudelijke agenda

2.1 Doelstellingen samen bouwen

De arbeidsmarktagenda "Samen bouwen aan een effectieve arbeidsmarktregio" kent voor de periode 2017-2020 vier strategische ambities die gezamenlijk bijdragen aan de kernambitie van de STAM-tafel: Een effectieve arbeidsmarktregio en een goede aansluiting van vraag en aanbod. De samenwerking in de STAM-tafel zorgt voor verdere (door)ontwikkeling van het eigen leervermogen van de regio, versterking van succesvolle verbindingen en prioritaire projecten, samenhang en overzicht.

De vier strategische ambities zijn:

- We kijken vooruit
- Elk talent telt
- Een leven lang leren en ontwikkelen
- Toptalent kiest voor de regio

De ambities worden in de onderstaande paragraaf kort toegelicht. Binnen elke ambitie is omschreven wat er op andere tafels al gedaan wordt op de ambitie en wat de focus voor de STAM-tafel in 2018 is. De focus is aanvullend, ondersteunend en overstijgend ten aanzien van wat er al gedaan en ontwikkeld wordt om de juiste prioriteiten te stellen, projecten te (helpen) definiëren en slimme verbindingen te leggen tussen initiatieven in de regio FoodValley. De STAM-tafel kent daarbij geen directe sturing of opdrachtgeverschap richting de andere organisaties of tafels, vanuit de status als netwerkorganisatie. De diverse initiatieven hebben een eigen sturings- en verantwoordingsstructuur. Wanneer er nieuwe initiatieven ontwikkeld worden is een van de kolommen (of organisatie vertegenwoordigd in de kolom) de trekkende of opdracht nemende organisatie. Iedere kolom geeft na behandeling in de eigen achterban aan welk speerpunt extra focus krijgt, zodat in totaal op alle punten actie komt.

2.2 We kijken vooruit

De beschikbare cijfers worden goed benut. Door middel van het ontsluiten, aansluiten en actueel houden van de voorhanden zijnde informatie en data ontstaat er inzicht in vraag en aanbod, tekorten en overschotten. Op deze wijze kunnen de cijfers ontwikkelingen voorspellen en kan er vooruit gekeken worden.

Andere organisaties of tafels die o.a. bezig zijn met de ambitie:

- **De provincie Gelderland:** Verzamelt en onderhoudt relevante gegevens voor o.a. de arbeidsmarktregio FoodValley.
- **De provincie Utrecht:** Verzamelt en onderhoudt relevante gegevens voor o.a. de arbeidsmarktregio FoodValley.
- **Gemeenten:** Verzamelen gegevens bevolkingsopbouw en hebben inzicht in het uitkeringsbestand.
- **WSP:** Vraag en aanbod van werkgelegenheid in FoodValley en marktbeperkingsplannen.
- **UWV:** Aanbod van ww kandidaten, monitor ontwikkelingen op de arbeidsmarkt, voor o.a. de arbeidsmarktregio FoodValley.
- **SBB:** Vraag en aanbod van mbo-studenten ten aanzien opleiden, stage en potentiële beroepen.
- **Onderwijsinstellingen:** In-, uit- en doorstroom van leerlingen in de aangeboden opleidingen.
- **RMC (VSV):** Jongeren die uitvallen zonder diploma.
- **Brancheverenigingen:** Branchegerichte informatie ten aanzien van vraag, aanbod en ontwikkelingen.

Welke hiaten zien we:

- Definitieverschillen
- Dubbelingen
- Onbekendheid van de voorhanden zijnde informatie
- Verwerkingstijd van cijfers
- Cijfers laten het verleden zien, de toekomst laat zich lastig voorspellen.

Focus STAM 2018:

- In samenwerking met de andere organisaties en tafels ontwikkelen we een jaarlijks compact overzicht van de belangrijkste arbeidsmarktontwikkelingen op basis van de bestaande informatie.
- Verkennen, delen en verder brengen van de prioriteiten die het inzicht in de data biedt op middellange en lange termijn
- Investeren in en creëren van een breder draagvlak ten aanzien van de geconstateerde mogelijkheden en uitdagingen die de cijfers bieden.
- Diepte-analyse opstellen voor de overige ambities in de arbeidsmarktagenda

2.3 Een leven lang leren en ontwikkelen:

Doordat mensen zich blijven ontwikkelen op een wijze die aansluit bij de behoefte op de arbeidsmarkt, verminderen we kwetsbaarheid van bedrijven en werknemers.

Andere organisaties of tafels die o.a. bezig zijn met de ambitie;

- **Servicepunt leren en werken:** Biedt onafhankelijk advies over leren en werken. Voor iedereen: werkzoekenden, werknemers, scholieren, studenten én werkgevers.
- **RMC:** Zet zich in om te voorkomen dat jongeren zonder startkwalificaties de school verlaten.
- **Aanpak jeugdwerkloosheid:** Bestaande uit regionale en lokale initiatieven om de kwetsbaarheid van jongeren te verminderen.
- **Aanpak VSV:** Terugdringen van het aantal voortijdig schoolverlaters waardoor jongeren met een beter toekomst perspectief van school gaan.
- **Sectorplannen:** Met het regionale sectorplan Zorg Regio Midden- en Zuidwest-Gelderland kunnen medewerkers gebruik maken van een competentiescan /studieadvies, scholingsprogramma's gericht op de ontwikkeling van competenties die nodig zijn voor het werken in de zorg. Daarnaast worden voor werknemers extra leer-werk trajecten op mbo of hbo niveau aangeboden. Ook kunnen werknemers een EVC-traject doorlopen: een certificaat krijgen waarin staat wat hij of zij aan kennis en ervaring heeft.
- **Techniekpact FV:** Heeft als ambitie het regionale bedrijfsleven te binden en aansluiting te vinden bij de STAM, vanuit drie hoofdlijnen kiezen in techniek, leren in techniek en werken in techniek.
- **Zorgpact:** Wat als doel heeft de kwaliteit van de zorg voor iedereen te verhogen door de kwaliteit van de zorgprofessionals voor de toekomst te waarborgen. Door de samenwerking tussen werkgevers, onderwijsinstellingen en lokale overheden te stimuleren.
- **Human capital agenda:** Projecten gericht op het kleiner maken van het verschil tussen vraag en aanbod, ondersteund door de provincie Gelderland (waaronder PEC en ICTlab) en de Economic Board Utrecht.
- **Branches:** Scholing, opleiding en loopbaanontwikkeling binnen de bedrijven staan centraal. Onder andere de O&O-fondsen leveren hun bijdrage aan dit thema door het inkopen van trainingen, opleidingscriteria en ontwikkeltools

Welke hiaten zien we:

- Onbekendheid van onderlinge initiatieven en projecten
- Dubbelingen en mogelijke overlappen
- Intersectoraal werken
- Analyse op de kloof van het aanbod en de onbenutte mogelijkheden

Focus van de STAM-tafel voor 2018:

- Inzicht in de doelgroepen en speelveld door slim gecombineerd gebruik van data
- Coördineren in de verbinding tussen bestaande initiatieven en projecten
- Ondersteunen en stimuleren van de 'leercultuur' in FoodValley, hiermee bedoelend: kortstondig dicht bij huis kennis op pijl houden of verder ontwikkelen.
- Versterken kennisstructuur leren en werken
- Oriëntatie op onbenutte mogelijkheden
- Versterken en versnellen van (nieuwe) initiatieven

2.4 Elk talent telt

We bouwen aan een inclusieve arbeidsmarkt. Niet alleen vanuit sociaal motief maar ook vanuit economisch oogpunt.

Andere organisaties of tafels die o.a. bezig zijn met de ambitie;

- **RWB:** Het Regionaal Werkbedrijf vormt de schakel tussen mensen met een arbeidsbeperking en de extra banen die werkgevers voor de doelgroep hebben afgesproken. Daarbij maken partijen (gemeenten, UWV en werkgevers- en werknemersorganisaties) afspraken over de manier waarop de regio mensen met een arbeidsbeperking bemiddelt naar extra banen. Ook worden er afspraken gemaakt over een pakket aan voorzieningen voor een uniforme dienstverlening. De aanpak is gericht op een praktisch resultaat.
- **WSP:** De kern van het WerkgeversServicepunt is het creëren van een regionaal samenwerkingsnetwerk voor snelle en goede werkgeversdienstverlening zonder gedoe, op het gebied van personeelsvraagstukken. Over MVO, Social Return, duurzame inzetbaarheid en wet- en regelgevingen.
- **Werkgroep Statushouders:** Doel van het project Screening en matching statushouders is vergunninghouders betere kansen op werk en opleiding te bieden.

Welke hiaten zien we:

- Door het bieden van leer- en ontwikkelmogelijkheden ondersteunen de partijen en initiatieven van de ambitie een leven lang leren en ontwikkelen ook de

ambitie elk talent telt.

- Dezelfde hiaten zijn van toepassing als op de ambitie een leven lang leren en ontwikkelen.
- Aansluiting van het (praktijk-)onderwijs op het RWB

Focus van de STAM-tafel voor 2018:

- Inzicht in doelgroepen en speelveld door slim gecombineerd gebruik van data
- Coördineren in de verbinding tussen bestaande initiatieven en projecten
- Versterken van de aanpak om kwetsbaarheid op de arbeidsmarkt te vermindering door passende interventies in 3O-verband.
- Oriënteren op onbenutte mogelijkheden
- Versterken en versnellen van (nieuwe) initiatieven
- Verbinding onderwijs en RWB/banenafpraak

2.5 Toptalent kiest voor de regio

We investeren in de bekendheid en aantrekkelijkheid van de mogelijkheden die de regio biedt voor toptalenten.

Andere organisaties of tafels die o.a. bezig zijn met de ambitie

- **Onderwijsinstellingen:** Wageningen International ondersteunt internationale partners bij het vinden van de juiste onderzoeks- en onderwijsgroepen binnen Wageningen University & Research en ondersteunt wetenschappers van Wageningen University & Research bij het vinden van de juiste partners in het buitenland.
- **Bedrijfsleven:** In 2017 en 2018 wil o.a. de Rabobank de leefbaarheid verbeteren door jongeren kennis te laten maken met de innovatieve FoodValley, zodat jongeren zich bewust worden van de kansen en mogelijkheden in hun eigen regio en daarom na hun studie weer terugkeren naar de Foodvalley.
- **Techniekpact FV:** Kent drie hoofdlijnen, waaronder bestaande en nieuwe initiatieven hun plaats kunnen krijgen. Dwars door deze lijnen loopt een cross-over: internationalisering.
- **Provincie Gelderland:** Met de University Partner Challenge daagt de provincie buitenlandse universiteiten uit om samen te werken met de Radboud Universiteit Nijmegen, Wageningen Universiteit (WUR) en de Hogeschool Arnhem Nijmegen om het tekort aan hoogopgeleid talent in de wetenschap, techniek en ICT terug te dringen.
- **Triple helix:** In het jaarplan 2018 Regio FoodValley & Triple Helix zijn de activiteiten opgenomen die zich met name richten op het vergroten van de bekendheid van (de regio) Foodvalley binnen Europa en het benutten van kansen binnen het beleid van

de EU, de primaire focus ligt hierbij op 5 icoonprojecten binnen de regio (WFC, PEC, Kennis-As, ICTcampus en Food Productie Cluster). Het aansluiten bij het Europese Smart Specialisation Platform on Agrifood en het verdiepen van de relatie met andere Europese Foodregio's.

Welke hiaten zien we:

- Onbekendheid van onderlinge initiatieven en projecten
- Dubbelingen en mogelijke overlappen
- Analyse op de kloof van het aanbod en de onbenutte mogelijkheden

Focus van de STAM-tafel voor 2018:

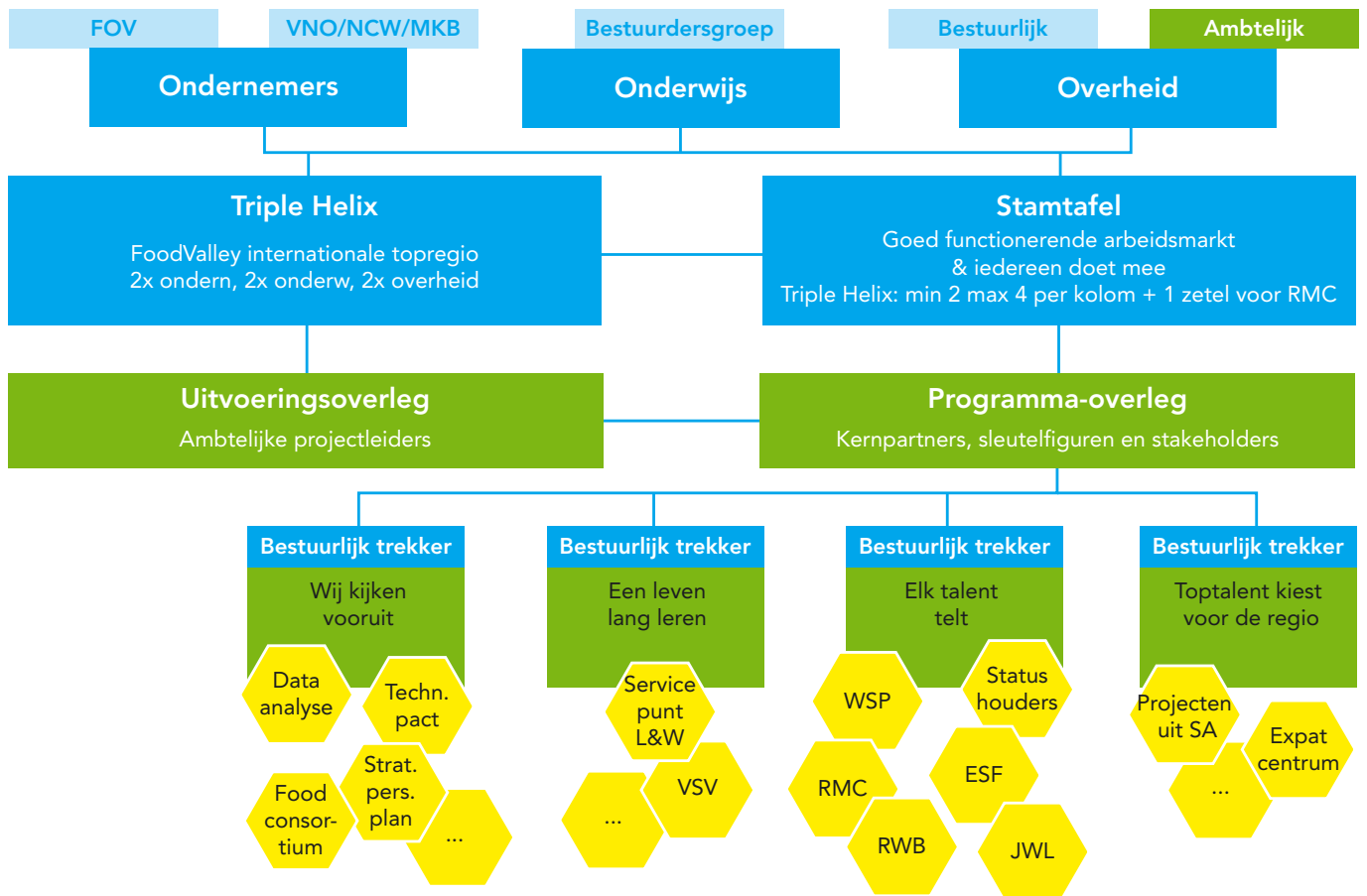
- Inzicht in doelgroepen en speelveld door slim gecombineerd gebruik van data
- Coördineren in de verbinding tussen bestaande initiatieven en projecten.
- Faciliteren van het gesprek over wat er nog additioneel ontbreekt binnen de ambitie.
- Ontwikkelen en ondersteunen van aanvullende projecten die de bekendheid en aantrekkelijkheid van de regio beter voor het voetlicht brengt. Dit kan zijn voor de toptalenten en/of voor de bedrijven waar deze toptalenten terecht kunnen komen.

3. Governance

3.1 Structuur rondom de STAM-tafel

STAM-tafel is een community waarin we gebruik maken van elkaars netwerk, kennis en ideeën. Waar vraag en aanbod voor de (middel)lange termijn in kaart wordt gebracht en gezamenlijke prioriteiten gesteld worden. We bundelen, waar dat kan, onze krachten en middelen om de aansluiting tussen vraag en aanbod te verbeteren. Creëren zo de voorwaarden voor een goed functionerende arbeidsmarkt.

In het onderstaande schema is de afstemming en projectstructuur van de STAM-tafel weergegeven. Met blauw hoe de STAM-tafel bestuurlijk is georganiseerd en in het groen de onderliggende ambtelijke structuur.



3.2 STAM-tafel

STAM-tafel

Doel	30 Netwerksamenwerking voor het strategische gesprek over arbeidsmarkt vraagstukken in de regio FoodValley.
Wie	Minimaal 2 bestuurders en maximaal 4 bestuurders vanuit de kolommen: Ondernemers, Onderwijs en Overheid.
Voorzitter	Wethouder centrumgemeente AMR FV, Ede
Mandaat	Netwerksamenwerking, lobby, voorbereidend op besluitvorming binnen eigen kolom
Ambtelijke vertegenwoordiging	1 ambtelijke vertegenwoordiging namens elke kolom, aangevuld met de programmaregisseur van de STAM-tafel.
Frequentie	Minimaal 4 keer per jaar bijeen. Op verzoek van een van de kolommen zijn extra bijeenkomsten mogelijk.

3.3 Programma-overleg

Programma-overleg

Doel	Centrale klankbord plek om kennis te delen, aansluiting te vinden, dwarsverbanden te leggen en op tactisch niveau te overleggen passend bij de arbeidsmarktagenda.
Wie	voor kernpartners, sleutelfiguren en stakeholders vanuit alle kolommen, projecten en voorzitters van de werkgroepen.
Voorzitter	Programmaregisseur STAM-tafel
Mandaat	Vorbereidend, ondersteunend en adviserend richting de STAM-tafel. Verbinder op de dwarsverbanden in de AMR.
Frequentie	4-6 keer per jaar bijeen. Te organiseren in combinatie met de werkgroepen, op interactieve wijze en in samenhang

3.4 werkgroepen

Een werkgroep per ambitie

Doel	Inhoudelijk delen en benutten van kennis, verdiepen van de thema's, door ontwikkelen op de hiaten op operationeel niveau.
Wie	bij voorkeur vertegenwoordiging uit 3 O's,
Trekkende organisatie	Een van de partijen.
Ambtelijke vertegenwoordiging	Programmaregisseur STAM-tafel
Mandaat	Adviserend richting STAM-tafel, luisterend naar de informatie vraag van de STAM-tafel, informierend richting programmaoverleg en andere werkgroepen.
Frequentie	4-6 keer per jaar, in combinatie met het programmaoverleg.

3.5 kerngroep

kerngroep

Doel	Ambtelijk afstemmen
Wie	Rick Schukking namens de overheidskolom Jolien van Haalen namens de onderwijskolom Martine Schuijjer namens de ondernemerskolom Michel Wolters namens de arbeidsmarktregio Angela Berende als programmaregisseur STAM-tafel
Voorzitter	Programmaregisseur
Mandaat	Vorbereidend voor de STAM-tafel en programmaoverleg
Frequentie	Tweewekelijks, minimaal 1 keer per maand.

4. Te borgen randvoorwaarden

De arbeidsmarktregio FoodValley omarmt de landelijke oproep om arbeidsmarktvoorwaarden regionaal op te pakken. Het is belangrijk dat de regionale samenwerking efficiënt verloopt zodat de kwaliteit van de inhoud verbetert. Regionale samenwerking blijkt uit de afgelopen jaren kwetsbaar te zijn. Zowel op inhoud als op proces is versteviging gewenst om de bestuurlijke ambities te kunnen realiseren en een goede vertaalslag te kunnen maken van regionale doelen naar beleid van de aangesloten kolommen en partijen en vice versa. Om de afstemmingsorganisatie te ondersteunen zijn onderstaande randvoorwaarden noodzakelijk.

4.1 Samenwerking

1. Voorafgaand aan een STAM-tafel overleg heeft inhoudelijke afstemming plaats gevonden op de agenda binnen de drie kolommen op basis van een eigen organisatie structuur. Bij de overheid via een wethouderoverleg, PHO en ambtelijk via een AOW. Bij het onderwijs door de bestuurdersgroep onderwijs. Bij de ondernemers via het FOV-bestuur.
2. Om inhoudelijk afstemming in de eigen kolom te organiseren worden stukken volledig en tijdig ter beschikking gesteld aan de leden.
3. Vanuit de kolommen is er onderling commitment en vertrouwen op een structurele samenwerking op alle niveaus.
4. Het vertrekpunt is de regionale arbeidsmarktagenda, de samenwerking zoals vormgegeven in de overeenkomst, de uitwerking voor 2018 volgens dit werkplan en vindt plaats aan de hand van de projectstructuur zoals weergegeven.
5. Binnen de samenwerking is ieder van de partijen aanspreekbaar op zijn of haar eigen verantwoordelijkheid

4.2 Communicatie

Binnen Regio FoodValley wordt op het gebied van werkgelegenheid intensief samengewerkt tussen de overheid, onderwijs, ondernemers en sociale partners. Er liggen verschillende opgaven voor het thema Werkgelegenheid Regio FoodValley oftewel de Arbeidsmarkt regio FoodValley.

De verschillende opgaven zijn:

1. Regionale dienstverlening vanuit gemeenten en UVW voor werkgevers (Werkgeversservicepunt).
2. Samenwerken met sociale partners in het realiseren van de banenafpraak (via het Regionaal Werkbedrijf, dit is een overlegtafel met wethouders, UVW, ondernemers en vakbonden).
3. Gezamenlijk Regionaal Arbeidsmarktbeleid opstellen met stakeholders en partners (STAM-tafel, dit is een overleg met partners uit het onderwijs, ondernemers en overheid) (directe relatie tot de Triple Helix economische agenda).
4. Gezamenlijk met partners organiseren van het servicepunt Leren en Werken.
5. Specifieke projecten zoals statushouders & werk, aanpak jeugdwerkloosheid, ggz en werk en meer.

De communicatie voor de Arbeidsmarktregio FoodValley kan beter georganiseerd worden. Op dit moment zijn voor de verschillende opgaven verschillende communicatie-activiteiten en diverse logo's ontwikkeld, waar weinig intensief vanuit gecommuniceerd wordt. Er is behoefte aan een intensievere interne en externe communicatie. Deze vraag wordt in 2018 opgepakt.

4.3 Planning

Dit jaarplan is per januari enkel een denklijn ondersteunend aan de versterking op proces en inhoud. Om het ook te laten landen in de structuur is tijd nodig. Naar verwachting zijn in het derde kwartaal de denklijnen pas zichtbaar in de praktijk.

Maand	Datum/ tijdstip	overleg
Januari	19 jan van 9.00 – 11.00	Kernteam
Februari	9 feb van 13.00 – 15.00	Kernteam
Maart	9 maart van 11.30 – 13.30 9 maart van 13.30 – 15.00 9 maart	STAM-tafel Kernteam Wur 100 jaar
April	5 april van 10.00 – 12.00 12 april van 9.00 – 10.00 12 april van 10.00 – 12.30 18 april gehele dag	Kernteam Programmaoverleg Werkgroepen Bigday
Mei	18 mei van 10.00 – 12.00 29 mei	Kernteam Landelijk Kennisfestival
Juni	15 juni van 11.30 – 13.30 29 juni van 10.00 – 12.00 Nnb	STAM-tafel Kernteam Brede netwerkbijeenkomst/ met een programmaoverleg Light.
juli	12 juli van 9.00 – 10.00 12 juli van 10.00 – 12.30 13 juli van 10.00 – 12.00	Programmaoverleg Werkgroepen Kernteam
Augustus	-vakantie-	
September	21 sept van 10.00 – 12.00	Kernteam
Oktober	19 oktober van 11.30 – 13.30 26 oktober van 10.00 – 12.00 Nnb	STAM-tafel Kernteam Netwerkbijeenkomst/ FoodValley opendays
November	15 november van 9.00 – 10.00 15 november van 10.00 – 12.30 30 november van 10.00 – 12.00	Programmaoverleg Werkgroepen Kernteam
december	7 december van 11.30 – 13.30 21 december van 10.00 – 12.00	STAM-tafel Kernteam



Vragen

Heeft u vragen of wilt u meer weten?

Angela Berende
Programmaregisseur STAM/ regionale arbeidsmarktagenda
06 233 111 82
angela.berende@ede.nl
www.regiofoodvalley.nl/werk/stam-tafel/